

## C2 Le blason

### OBJECTIFS

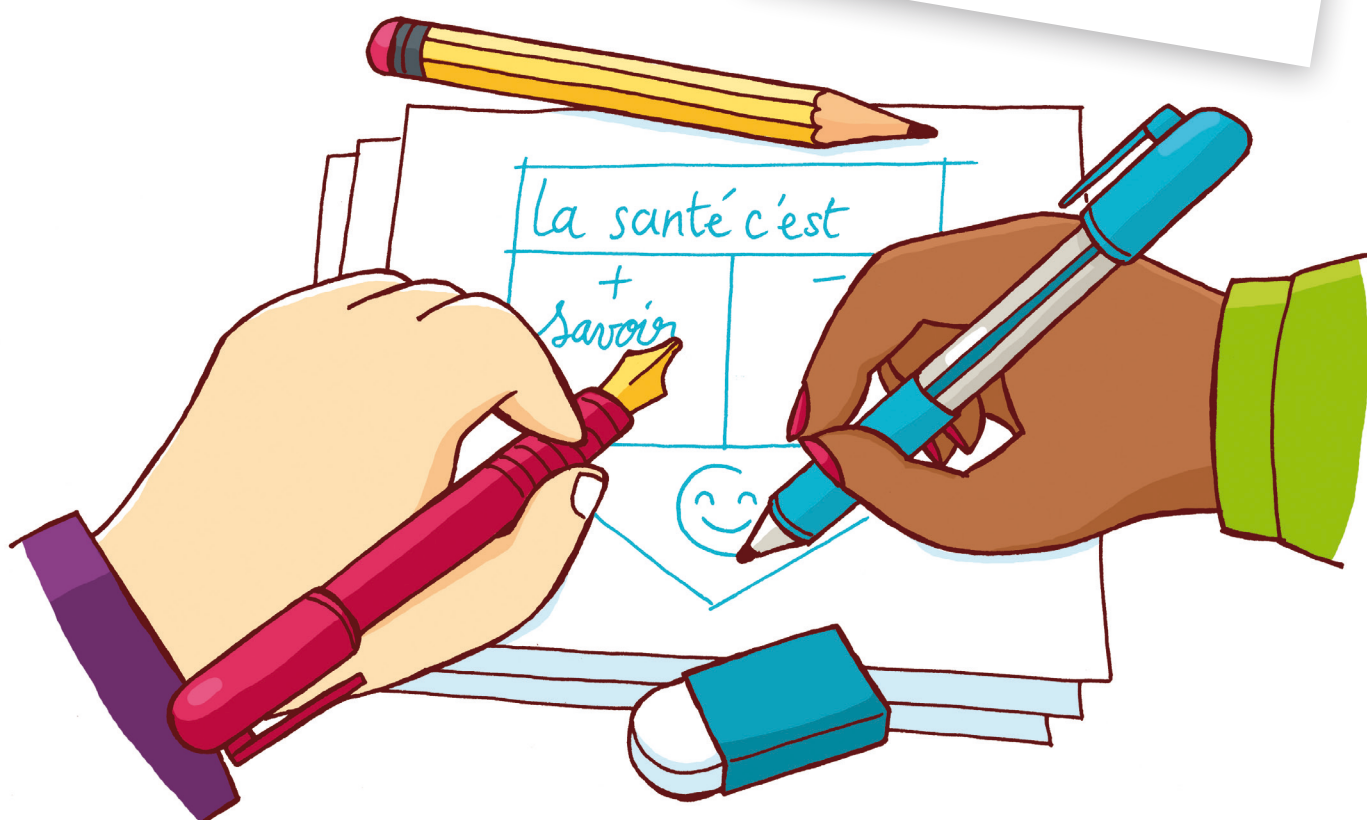
Cette technique d'animation permet aux membres d'un groupe d'exprimer, de défendre et de confronter leurs représentations de l'éducation à la santé sous forme de mots, de symboles ou de dessins.

### MOTS-CLÉS

Représentations, confrontation, mots, symboles.

### Le mot du formateur

« Le blason proposé par le formateur/l'enseignant peut prendre des formes très variées et aborder tous les thèmes souhaités. Il peut également évoluer au fil du temps en fonction du public et des objectifs de formation identifiés. »



### En bref...

La technique du blason consiste à faire compléter, par les membres d'un groupe, des items choisis par le formateur/l'enseignant (exemple : « Écrire une phrase sur les freins à l'éducation à la santé »). Après une réflexion individuelle ou collective (en sous-groupes), chaque individu ou groupe d'individus présente son blason à l'assemblée et le défend. De cette présentation peuvent naître des débats. Cette technique permet à la fois de **rendre compte du savoir** (connaissances), **du savoir-être** (représentations et attitudes) et **du savoir-faire** (compétences et comportements) d'une personne ou d'un groupe de personnes.

Elle peut être utilisée à différents moments :

- au tout début d'une action, comme exercice de présentation nécessaire à la genèse du groupe ;
- au cours d'une action, dans l'objectif de réaliser une photographie individuelle ou collective d'un rapport à un sujet donné ;
- à la fin d'une action, comme support d'évaluation.

## MODALITÉS D'ORGANISATION

### Temps d'animation

De 1h30 à 2 heures.

### Effectif conseillé du groupe

De 15 à 20 personnes pouvant travailler seules ou en sous-groupes avant le temps d'échange.

### Matériel nécessaire

- Un espace permettant le travail en sous-groupes,
- Des tableaux de papier et des feutres de couleur,
- Un blason pour chaque participant (ou groupe)<sup>1</sup>.

## DÉROULEMENT DE LA SÉANCE

### 1. Présentation des finalités de la séance

Chaque participant devra compléter le blason qui lui aura été remis de façon à le présenter, dans un second temps, au reste du groupe.

**Remarque :** Il ne s'agit pas ici de répondre à des questions mais bien de livrer son opinion.

### 2. Lecture collective des items constitutifs du blason

Les items sont choisis par le formateur/l'enseignant en fonction des objectifs de la formation et peuvent évoluer avec celle-ci.

### 3. Écriture du blason, seul ou en sous-groupe (de 20 à 30 minutes)

Des dessins ou symboles peuvent aussi être utilisés.

### 4. Affichage ou présentation orale de l'ensemble des blasons

### 5. Commentaires et échanges sur leur contenu

Cette technique est citée dans les fiches formation : A23.1 en formation initiale et B2.4 en formation continue.

### Avantages

- ▶ Permet de faciliter l'expression de chacun.
- ▶ Permet d'identifier ses représentations et/ou connaissances.
- ▶ Facilite les échanges et la créativité (expression possible sous forme de symboles ou de dessins).

### Li mites

- ▶ Une explication des items choisis peut être nécessaire lors de l'utilisation de cette technique avec des enfants.
- ▶ Nécessite de penser la construction de blasons en amont.

1. Voir « Un exemple de Blason » en annexe de cette fiche sur le DVD.