

D2-D3

Général &  
Technique de Transition

## FRANÇAIS

- ◆ *Recomposition picturale d'une image de profil (UAA 5)*
- ◆ *Justification des choix opérés/explicitation de la procédure (UAA 0)*



*Dépeignez-vous !*

D/2020/7362/3/05



ENSEIGNEMENT CATHOLIQUE  
SECONDAIRE

## REMERCIEMENTS

Nous tenons à adresser nos plus vifs remerciements aux membres du groupe sans lesquels cet outil n'aurait jamais vu le jour.

Aussi, un tout grand merci à :

Amandine Bauvir  
et Christine Vanderhaeghe

## AVERTISSEMENTS

Les auteurs et la FESeC ont produit cet ouvrage dans le respect des droits d'auteurs. Si toutefois, il devait y avoir une personne qui se sentait lésée, que celle-ci n'hésite pas à contacter le service production de la FESeC.

Toute reproduction de cet ouvrage, par quelque procédé que ce soit, est strictement interdite sauf exception dans le cadre de l'enseignement et/ou de la recherche scientifique (articles 21 et suivants de la loi du 30 juin 1994 (modifiée le 22 mai 2005) relative au droit d'auteur et aux droits voisins).

Ainsi, les enseignants sont autorisés à reproduire et à communiquer des extraits d'œuvres pour autant que la source soit mentionnée, que les reprographies soient utilisées à des fins pédagogiques et dans un but non lucratif.

Ce document respecte la nouvelle orthographe.

## TÉLÉCHARGEMENT

Cet outil est téléchargeable sur notre site internet :



## NOUS CONTACTER

Fédération de l'Enseignement Secondaire Catholique

Avenue E. Mounier 100- 1200 Bruxelles- 02 256 71 57

[secretariatproduction.fesec@segec.be](mailto:secretariatproduction.fesec@segec.be)

## PRÉSENTATION GÉNÉRALE DE L'OUTIL PÉDAGOGIQUE



### *Public visé :*

professeurs de français de l'enseignement général et technique de transition, enseignant dans les degrés 2 et 3.



### *Finalités :*

- donner des exemples concrets d'activités d'apprentissage mobilisant particulièrement deux UAA du programme de français : l'UAA 5 et l'UAA 0 ;
- illustrer l'usage de l'UAA 0 en tant qu'unité complémentaire à une autre ;
- offrir à l'enseignant une ressource pédagogique concrète, pouvant faire l'objet d'une utilisation quasi directe en classe ;
- proposer une série de réflexions sur les UAA 0 et 5, des suggestions pour les exercer dans les classes, ainsi que des pistes de connexion vers les autres UAA du programme.



### *Objectifs :*

- à partir d'un corpus d'œuvres picturales, produire une recomposition (UAA 5) d'une image de profil reflétant sa personnalité ;
- à la suite de la recomposition, produire une justification des choix opérés pour la réaliser et/ou une explication de la procédure employée (UAA 0) ;
- réaliser des activités d'apprentissage faisant sens pour les élèves, notamment en les invitant à parler d'eux-mêmes. Alors qu'à l'heure des réseaux sociaux, les élèves ont l'opportunité d'exposer leur vie sur internet, ils éprouvent parfois bien des difficultés lorsqu'il s'agit de se présenter en classe ou de révéler certaines facettes de leur personnalité. Comment se dire ? De quelle manière ? Avec cet outil et les UAA qu'il permet d'exercer, l'élève peut apprendre à se révéler en utilisant les moyens d'expression d'autrui.



### *Moyens :*

- recours à la diversité des supports pouvant être utilisés dans le cadre du cours de français (écrits, picturaux, audiovisuels...) ;
- recours aux différents canaux de communication (oral, écrit) ;
- recours au numérique (internet, outil d'édition numérique...) ;
- recours au travail collaboratif ;
- recours à des processus de remédiation ;
- recours à des grilles d'(auto)évaluation.



### *Codes pour la lecture de l'outil :*

- les parties du document pouvant être directement destinées à l'élève figurent dans les encadrés grisés ;
- les autres informations sont celles à destination de l'enseignant ;
- des liens avec les prescrits du programme sont régulièrement établis en notes de bas de page.

## DESCRIPTIF DÉTAILLÉ DE L'OUTIL – SOMMAIRE

L'outil pédagogique se distingue en **trois parties**, suivies d'[annexes](#).

La **partie 1** porte sur la tâche de **recomposition** (UAA 5).

### Partie 1 : recomposition picturale d'une image de profil (UAA 5)

1. Présentation de la tâche finale.....	<a href="#">6</a>
2. Découverte du genre de la recomposition .....	<a href="#">8</a>
3. Découverte du corpus pictural servant de base à la recomposition.....	<a href="#">10</a>
4. Planification de la recomposition.....	<a href="#">13</a>
5. Production de la recomposition.....	<a href="#">17</a>
6. Pistes de remédiation.....	<a href="#">18</a>
7. Grille d'évaluation.....	<a href="#">19</a>

Les [parties 2](#) et [3](#) de l'outil invitent à mobiliser l'**UAA 0** en tant qu'unité complémentaire permettant d'éclairer les choix et démarches de l'élève dans la réalisation d'une tâche relative à une autre UAA, ici l'UAA 5 (recomposition).

L'UAA 0 se décline en deux tâches distinctes : la justification de choix et l'explicitation de procédures. Dans le cadre de cet outil, ces deux types de tâches seront explorés, afin de permettre à l'enseignant de choisir celui qu'il souhaite entraîner dans sa classe.

### Partie 2 : justification des choix opérés pour la recomposition (UAA 0)

1. Présentation de la tâche finale.....	<a href="#">22</a>
2. Découverte des caractéristiques du genre de la justification.....	<a href="#">22</a>
3. Planification de la justification .....	<a href="#">23</a>
4. Production de la justification .....	<a href="#">24</a>
5. Pistes de remédiation.....	<a href="#">25</a>
6. Grilles d'évaluation .....	<a href="#">26</a>

### Partie 3 : explicitation de la procédure utilisée pour la recomposition (UAA 0)

1. Présentation de la tâche finale.....	<a href="#">30</a>
2. Découverte des caractéristiques de l'explicitation de procédures .....	<a href="#">30</a>
3. Planification de l'explicitation.....	<a href="#">31</a>
4. Production de l'explicitation .....	<a href="#">32</a>
5. Pistes de remédiation.....	<a href="#">33</a>
6. Grilles d'évaluation .....	<a href="#">34</a>

Des **annexes** figurent à la suite de l'outil pédagogique et comprennent :

- un exemple de recomposition picturale d'une image de profil ([annexe 1](#))
- un exemple de justification écrite des choix opérés pour la recomposition ([annexe 2](#))
- un exemple d'explicitation écrite de la procédure utilisée pour la recomposition ([annexe 3](#))
- un mode d'emploi d'un outil d'édition numérique ([annexe 4](#))





## *Recomposition picturale d'une image de profil*

• UAA 5 •

## 1. PRÉSENTATION DE LA TÂCHE FINALE<sup>1</sup>

5 – 20 minutes<sup>2</sup>

*Cette année, votre classe songe à utiliser une plateforme numérique afin que vous puissiez y échanger des idées et des documents avec vos condisciples mais aussi avec vos professeurs. Chacun d'entre vous va donc devoir se créer une image de profil qui apparaîtra sur cette plateforme.*

*Afin que cette image soit révélatrice de facettes de votre personnalité que vous acceptez de révéler à la classe, vous allez être invités à la créer d'une façon originale... Sur la base d'au moins 4 œuvres différentes du peintre belge Magritte, vous allez recomposer une nouvelle image reflétant qui vous êtes.*

*Mais que signifie «recomposer»? Et qui est Magritte? À quel genre de peintures s'est-il adonné? Pour en savoir plus et aborder ainsi facilement la tâche finale, réalisez les exercices qui vont suivre.*

### *Quand présenter la tâche finale à l'élève?*

Présenter la tâche finale au début d'une séquence ou d'un parcours permet à l'élève de se projeter directement dans la production qu'il va devoir accomplir. Cela participe à donner du sens à ses apprentissages. Notons qu'il n'est toutefois pas nécessaire à ce stade de fournir à l'élève les consignes précises relatives à la tâche de recomposition. Introduire progressivement les informations peut permettre à l'élève d'appréhender la tâche de façon plus sereine.

### *Comment intégrer la tâche dans la planification annuelle du cours de français?*

La tâche finale proposée ci-dessus s'inscrit dans un contexte particulier : la réalisation d'une image de profil à utiliser comme avatar au sein d'une plateforme numérique. Toutefois, cette tâche de recomposition peut également se décliner à travers d'autres contextes, selon les intérêts de l'enseignant et de l'élève.

- En début d'année scolaire, la recomposition d'une image de profil peut servir de prétexte à une activité de présentation.
- En fin d'année scolaire, la recomposition peut être l'occasion pour chaque élève de faire le bilan sur ce que l'année lui a apporté, sur les changements qu'elle a occasionnés chez lui. Cela peut alors même aboutir à une réflexion sur l'orientation ou un projet de vie.
- En cours d'année scolaire, après un événement ou une situation qui nécessite que l'élève exprime ce qu'il ressent, la recomposition peut permettre de mettre des images sur des ressentis.

Par ailleurs, puisqu'elle repose sur un corpus d'œuvres picturales du peintre surréaliste belge Magritte, la tâche finale peut également s'intégrer en introduction ou en conclusion d'une séquence abordant le courant surréaliste ou encore le patrimoine culturel belge. Toutefois, il n'est pas nécessaire pour un élève de connaître le surréalisme et Magritte pour réaliser la tâche de recomposition : l'élève peut procéder *naïvement* à l'exercice, qui peut être alors une porte d'entrée informelle sur un aspect culturel.

<sup>1</sup> Conformément au programme du D2 et D3, cette tâche demande à l'élève d'« intervenir dans une œuvre artistique en la recomposant », c'est-à-dire de « créer une nouvelle œuvre par déplacement ou suppression d'éléments d'une ou plusieurs œuvres sources » (cf. Programme du cours de Français, 3<sup>e</sup> degré, p. 45 ; 2<sup>e</sup> degré, p. 50).

<sup>2</sup> La durée présumée des activités est précisée dans l'outil à titre indicatif.



### *Recomposer une image : comment donner du sens à la tâche ?*

Parmi les missions du cours de français figure la découverte de différents contenus culturels. Le cours peut les approcher de façon classique ou plus créative. La recomposition s'inscrit ici dans la diversité des approches culturelles offertes par le cours de français. Par ailleurs, ce dernier invite à travailler des objets littéraires mais aussi d'autres œuvres artistiques, recomposer une image à partir d'un corpus pictural permet de sensibiliser les élèves à la variété des formes que peut prendre la culture, et notamment le patrimoine culturel belge.

De plus, la tâche proposée – recomposer une image de profil – invite l'élève à s'approprier véritablement le contenu culturel, pour y trouver un écho de sa propre personnalité. Comme le disait Victor Hugo, « l'art, c'est le reflet que renvoie l'âme humaine éblouie par la splendeur du beau ».

Par ailleurs, il peut être intéressant de rappeler à l'élève que l'imitation est génératrice d'inspiration pour tout artiste. La recomposition est donc une pratique légitime, qui peut être testée pour élargir son regard sur le travail de l'artiste en général.

Enfin, la recomposition réalisée peut être véritablement utilisée comme avatar numérique dans le cadre d'un projet de classe (groupe classe sur un réseau social ou une plateforme numérique). Elle peut aussi servir d'illustration à une production s'inscrivant dans le cadre de l'UAA 6, par exemple sur le thème de « Voilà comment j'ai rencontré Magritte et ce que la découverte de cet artiste m'a apporté ».

### *Révéler aux autres des traits de sa personnalité : comment accompagner l'élève dans cette démarche ?*

Si l'élève refuse de se mettre en scène à travers la recomposition, il est tout à fait envisageable de modifier la consigne de base de l'exercice, afin de ne pas braquer l'élève face à la tâche. Celui-ci peut dès lors créer l'image de profil de la personne qu'il aimerait devenir en grandissant, du type de personne avec qui il aimerait partager sa vie, d'un héros fictionnel qu'il affectionne particulièrement, d'un membre de sa famille ou d'un ami...

Par ailleurs, si l'élève accepte d'exposer sa personnalité mais ignore quels traits mettre en avant, une démarche de collaboration avec ses pairs peut lui être suggérée ([cf. p. 15](#)).

Enfin, la présentation de la tâche finale peut être l'occasion, pour l'enseignant, de réfléchir avec l'élève à ce que l'on accepte ou non de révéler de soi aux autres dans le cadre scolaire. La réflexion peut même s'élargir aux autres contextes qui peuvent conduire à révéler une image de soi (les réseaux sociaux, par exemple) et susciter éventuellement la comparaison entre ce qui est révélabile ou non selon les différents contextes.

## 2. DÉCOUVERTE DU GENRE DE LA RECOMPOSITION



30 – 50 minutes

### Étape 1 : partage des préconceptions

Rassemblez vos idées avec la classe : selon vous, qu'est-ce qu'une recomposition ? Comment en réaliser une ? Quels seraient les critères auxquels devrait répondre une recomposition pour qu'elle soit réussie ? Partagez oralement vos avis sur ces différentes questions.

### Étape 2 : observation et analyse d'exemples de recompositions

Afin de vérifier si vos préconceptions sont pertinentes, observez à présent des exemples de recompositions.

Au fur et à mesure de l'observation, n'hésitez pas à discuter ensemble des œuvres et du ressenti qu'elles provoquent en vous. Par ailleurs, tentez également de dégager les caractéristiques générales d'une recomposition, en répondant aux questions suivantes :

- Quels points communs pouvez-vous relever entre les différentes recompositions ?
- De quelle manière l'artiste recomposant intervient-il sur les œuvres servant de base à son travail, si toutefois il intervient ?
- Quels sont les objectifs qu'un artiste peut poursuivre en réalisant une recomposition ?
- Quels sont les matériaux qui peuvent servir de base à une recomposition ? Selon vous, est-ce possible d'en réaliser à partir d'autres matériaux que ceux proposés dans les exemples ?
- À quoi l'artiste doit-il être vigilant pour s'assurer de produire une recomposition de qualité ? Ou à l'inverse, quelles sont les erreurs qu'il ne doit pas commettre ?
- Y-a-t-il un effet esthétique recherché par la recomposition ?
- ...

Cette 2<sup>e</sup> étape a pour objectif d'aider l'élève à mieux comprendre ce qu'est une recomposition, et ce en lui montrant des exemples, afin d'y repérer les caractéristiques du genre.

Voici une liste non exhaustive d'exemples de recompositions<sup>3</sup> :

- Les recompositions photographiques d'Uğur, un artiste originaire de Turquie. En travaillant à partir de photographies, il utilise la recomposition pour dénoncer certains dysfonctionnements du monde. Ses réalisations sont notamment observables via son profil Instagram « Ugurgallen ».
- Les recompositions picturales proposées à travers l'œuvre *Carambolages* d'Olivier Salon et Philippe Mouchés (2017). Salon et Mouchés ont montré comment il était possible de construire de nouvelles œuvres picturales à partir de peintures célèbres existantes. Un aperçu et un descriptif de leur travail peut être visionné sur Youtube, à partir du lien suivant : <https://www.youtube.com/watch?v=6wvrKPPRO8w> (vidéo : Carambolages VF).
- Les recompositions sonores ou « mashup »<sup>4</sup> disponibles, par exemple, en grand nombre, sur Youtube.
- ...

<sup>3</sup> Des exemples de recomposition sont disponibles, entre autres, dans l'outil Genres (<https://extranet.segec.be/gedsearch/document/2632/> consulter).

<sup>4</sup> Lemash upest une chanson créée à partir d'au moins deux chansons pré-enregistrées, par exemple en superposant la partie vocale d'une chanson sur la partie instrumentale d'une autre.

### Étape 3 : définition du genre de la recomposition

*Grâce aux réflexions et aux observations menées avec l'ensemble de la classe, complétez l'idée suivante :*

*Si je dois réaliser une recomposition, on attend de moi que .....*

À travers la définition composée peuvent émerger quelques caractéristiques fondamentales de la recomposition :

- soin et effet esthétique ;
- organisation pertinente et cohérente des éléments recomposés, sans contradiction ;
- liens explicites avec les œuvres sources ;
- absence de blancs ;
- absence d'interventions personnelles de la personne créant la recomposition ;
- ...



### 3. DÉCOUVERTE DU CORPUS PICTURAL SERVANT DE BASE À LA RECOMPOSITION<sup>5</sup>



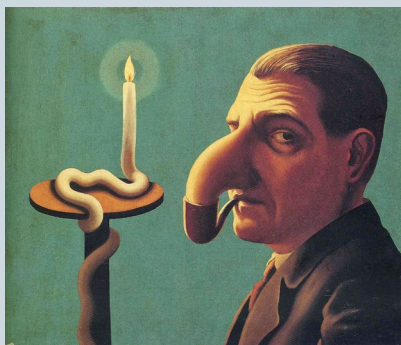
20 – 100 minutes  
selon les choix opérés

#### Étape 1 : observation et analyse de quelques œuvres de Magritte

La tâche de recomposition de votre image de profil implique que vous choisissiez, parmi les œuvres de Magritte, des éléments picturaux qui vont révéler votre personnalité. Mais que savez-vous de l'œuvre de ce peintre belge ? Afin de mieux connaître les œuvres que vous allez devoir utiliser pour créer votre recomposition, découvrez les caractéristiques principales de l'art de Magritte.

Observez attentivement les trois exemples suivants de peintures<sup>6</sup> de Magritte :

1 : La Lampe philosophique (1936) – 2 : The Pleasure Principal (1937) – 3 : Les Valeurs personnelles (1952).



(1)



(2)



(3)

Répondez ensuite oralement aux questions ci-dessous.

- Que représente chacune de ces peintures ?
- Offrent-elles selon vous une représentation réaliste du monde ?
- Selon vous, quels pourraient être les objectifs poursuivis par Magritte à travers ses peintures ?

Cette démarche d'observation des peintures peut être approfondie, notamment en recourant à des grilles de lecture/d'analyse de peintures plus ou moins complexes (liste non exhaustive) :

- La grille de lecture d'une peinture présente aux pp. 48-49 du programme d'Education plastique (<https://extranet.segec.be/gedsearch/document/2409/consulter>) ;
- La grille d'analyse d'un tableau proposée sur le blog pédagogique Webpedago (<https://www.webpedago.com/media/file/OQtIBfnq/grille-d-analyse-d-un-tableau.pdf>) ;
- La grille d'analyse déposée sur la plateforme d'enseignement Moodle de l'UMons ([https://moodle.umons.ac.be/pluginfile.php/16598/mod\\_resource/content/1/Grille\\_analyse\\_peinture.pdf](https://moodle.umons.ac.be/pluginfile.php/16598/mod_resource/content/1/Grille_analyse_peinture.pdf)).

<sup>5</sup> Conformément au programme du D2 et D3, cette étape de travail invite l'élève à « manifester sa compréhension, son interprétation de l'œuvre culturelle source » (cf. Programme du cours de français, 3<sup>e</sup> degré, p. 45 ; 2<sup>e</sup> degré, p. 50).

<sup>6</sup> Les trois peintures proposées font office d'exemples. Le choix des œuvres montrées aux élèves est laissé à la discrétion de l'enseignant.

**Étape 2 : confrontation des premières observations avec de la documentation sur Magritte et son œuvre**

*Magritte est un peintre belge, régulièrement rattaché au mouvement artistique dit surréaliste. Mais de quoi s'agit-il ? Quels sont les grandes caractéristiques et les objectifs de ce mouvement ? Quelles sont les particularités de l'œuvre de Magritte ?*

*Toujours dans l'objectif de découvrir l'artiste qui va vous fournir les éléments nécessaires à votre recomposition, renseignez-vous sur le peintre et son œuvre en consultant différentes ressources.*

L'enseignant est libre de proposer à l'élève diverses ressources afin de l'aider à mieux comprendre Magritte et son œuvre. Voici quelques suggestions (liste non exhaustive).

- Des reportages disponibles sur Youtube :
  - «Ceci est bien Magritte», reportage de la série *Entrée libre* ([https://www.youtube.com/watch?v=KpP3jV\\_VvHk](https://www.youtube.com/watch?v=KpP3jV_VvHk)) ;
  - «NaRt: le surréalisme», reportage de la série *NART: l'art en trois coups de pinceaux* (<https://www.youtube.com/watch?v=yGsrjBXR02E>) ;
  - «Surréalisme – Voulez-vous un dessin?», reportage créé par le Centre Pompidou (<https://www.youtube.com/watch?v=KAgvZCcJM1k>).
- Le dossier pédagogique proposé par le Musée Magritte (<https://www.musee-magritte-museum.be/fr/ressources>). Les parties du dossier consacrées à «la révolution surréaliste» et aux «10 méthodes» utilisées par Magritte pour ses productions artistiques peuvent être particulièrement intéressantes.

En fonction de ses attentes et des besoins de l'élève, l'enseignant est libre de consacrer plus ou moins de temps à cette activité, en recourant à plus ou moins de ressources documentaires. Il peut également choisir de limiter cette activité à un visionnage suivi d'une discussion en classe, éventuellement accompagnée d'une prise de notes. Il peut aussi aller plus loin et proposer un questionnaire vérifiant la compréhension des documents consultés par les élèves.

Par ailleurs, cette découverte de Magritte et de son œuvre peut être l'occasion de réaliser des activités en lien avec d'autres UAA du programme :

UAA 1 – Les élèves peuvent naviguer dans plusieurs documents pour y rechercher de l'information, notamment sur la base d'un questionnaire de lecture.

UAA 2 – L'enseignant peut donner pour mission aux élèves, éventuellement répartis en groupes, de travailler chacun sur un aspect relatif à Magritte et son œuvre (biographie de l'artiste, mouvement surréaliste, méthode de travail du peintre, etc.). Les élèves peuvent être invités à résumer et/ou synthétiser des documents portant sur ces thématiques, afin de partager ensuite de façon brève, aux autres élèves de la classe, ce qu'ils auront appris.

UAA 6 – Cette activité peut se transformer en une activité de terrain : découvrir Magritte et son œuvre à travers une visite au musée belge du même nom. Les élèves peuvent ensuite relater leur expérience culturelle.

### Étape 3 : entraînement à la lecture symbolique de l'œuvre de Magritte

*La tâche de recomposition implique de sélectionner des éléments picturaux de l'œuvre de Magritte pour révéler votre personnalité. Dès lors, interrogez-vous : parmi les trois exemples de peintures précédemment montrés, y-a-t-il des éléments qui pourraient être révélateurs de la personne que vous êtes ?*

*Oralement et avec la classe, décomposez à nouveau chacune des peintures en ciblant les différents éléments. Ensuite, questionnez-vous sur la manière dont ces éléments pourraient être révélateurs d'un trait de personnalité.*

*En guise de coup de pouce, avec La Lampe philosophique, par exemple, le nez du personnage prolongé par une pipe pourrait renvoyer à une personne qui fume beaucoup, mais aussi à une autre qui serait souvent malade, avec un nez régulièrement bouché... Laissez aller votre imagination... Oubliez Magritte et le sens qu'il a voulu donner à ses œuvres : réinventez ce sens.*

Cette étape de travail peut présenter certains obstacles. En effet, l'élève peut éprouver des difficultés à lire des symboles à travers une image. Cette compétence peut se travailler collectivement. Par exemple, l'enseignant peut proposer à la classe différentes images et demander à chaque élève d'associer oralement un mot ou une phrase à chacune des illustrations. Par exemple, une image montrant deux mains qui se serrent pourrait faire émerger des idées telles que la solidarité, la politesse, l'amitié ; un cœur pourrait renvoyer autant à l'amour qu'à la santé... Ce même exercice peut se réaliser à partir d'œuvres de Magritte (par exemple, celles du corpus soumis à l'élève).

Pour entraîner la lecture symbolique de façon plus ludique, l'enseignant peut également recourir au jeu de société *Dixit*.

## 4. PLANIFICATION DE LA RECOMPOSITION<sup>7</sup>



50 – 100 minutes

Jusqu'alors, l'élève ne disposait que de la présentation générale de la tâche finale. Après avoir découvert ce qu'était une recomposition et avoir pris connaissance de l'œuvre de Magritte, l'élève est à même de recevoir des consignes plus précises, afin qu'il puisse s'investir plus pleinement dans la tâche.

### Étape 1 : découverte de consignes complémentaires

*Sélectionnez, parmi les œuvres de Magritte, le corpus qui servira de base à votre recomposition, en sachant que vous devez :*

- *recomposer une image en employant des éléments issus d'au moins ... peintures différentes de Magritte, sans intervenir sur ces différents éléments ;*
- *représenter à travers votre recomposition ... traits différents de votre personnalité ;*
- *produire une image picturale qui ne contiendra pas d'espaces blancs, afin que votre recomposition forme elle-même une nouvelle œuvre ;*
- *assurer une cohérence dans l'organisation des différents éléments au sein de votre recomposition ;*
- *rendre votre recomposition attractive sur un plan esthétique ;*
- *respecter la forme et le format imposés.*

Certains éléments de la consigne sont laissés à la discrétion de l'enseignant : le nombre d'œuvres devant servir de base à la recomposition ; le nombre de traits de personnalité à représenter à travers la tâche ; la forme de la recomposition (recomposition manuelle par collage/recomposition numérique via un outil d'édition numérique) et son format éventuel (taille de la production finale).

Lors de cette étape de travail, l'élève peut rencontrer un certain nombre de difficultés.

Si l'élève se sent peu créatif et se dit en manque d'inspiration, l'enseignant peut tenter de lui donner confiance en lui expliquant que la part créative de l'exercice reste assez minime, étant donné que les matériaux picturaux sont entièrement fournis par le corpus. L'élève ne doit donc pas dessiner, par exemple. Enfin, faire visionner la vidéo « Comment booster sa créativité » de l'humoriste français Fabien Olicard (4 : 49), disponible sur [Youtube](https://www.youtube.com/watch?v=...), peut faire percevoir à l'élève que la créativité peut être à la portée de tous.

Par ailleurs, si l'élève dit ne pas concevoir clairement la tâche qui lui est demandée, il est possible de montrer à l'élève l'exemple de recomposition fourni avec l'outil ([cf. annexe 1](#)), tout en lui précisant que la personne qui l'a réalisé a les traits de personnalité suivants : elle adore manger ; elle apprécie les jeux, la nature, la musique ; elle fait du théâtre ; elle regrette le fait que la première impression que l'on a d'autrui repose souvent sur le physique.

Il s'agit ensuite d'inviter l'élève à analyser la pertinence de la recomposition donnée en exemple par rapport aux consignes données, et ce en répondant aux questions suivantes (qui sont en fait une reformulation des critères d'évaluation) :

- ➡ La recomposition a-t-elle bien été réalisée à partir d'extraits d'œuvres de Magritte ? Si oui, à partir de quelles œuvres ?
- **Réponse suggérée :** *Oui, on retrouve 4 œuvres de Magritte dans la recomposition, à savoir La Reproduction interdite (1937) ; Le Jockey perdu (1926) ; Le Portrait (1935) ; L'Assassin menacé (1927).*

<sup>7</sup> Conformément au programme du D2 et D3, cette étape de travail invite l'élève à « planifier l'intervention dans l'œuvre culturelle source » (cf. Programme du cours de français, 3<sup>e</sup> degré, p. 45 ; 2<sup>e</sup> degré, p. 50).

- La recomposition met-elle bien en avant les différents traits de personnalité de son créateur ? Si oui, comment ?
  - **Réponse suggérée :** *Oui. On retrouve l'amour de la nourriture à travers l'assiette, le goût pour les jeux à travers les pièces du jeu d'échec, celui pour la nature à travers les arbres, celui pour le théâtre à travers les rideaux rouges, celui pour la musique à travers la corne du phonographe. Enfin, parce que la personne n'apprécie pas qu'on se forge une image d'elle à partir de son physique, le personnage représenté l'est de dos.*
- Les éléments recomposés forment-ils une nouvelle œuvre picturale, complète et sans espaces blancs/vides laissés dans l'image ?
  - **Réponse suggérée :** *Oui. Aucun espace n'est laissé blanc. On a l'impression de se trouver face à une nouvelle œuvre.*
- Le créateur s'est-il bien gardé d'intervenir de façon personnelle sur l'image recomposée ?
  - **Réponse suggérée :** *il n'y a aucune intervention de l'auteur de la recomposition (ni dessin, ni écriture...).*
- Les éléments picturaux formant la recomposition sont-ils associés avec cohérence ? Si oui, de quoi dépend cette cohérence ?
  - **Réponse suggérée :** *Oui. L'image recomposée fait sens. Le personnage est central et est placé au sein d'un cadre, créé par les rideaux, la verdure et les pièces du jeu d'échec. L'assiette, placée en haut à droite, peut être assimilée à un soleil et le phonographe semble pendre aux feuilles des arbres. Chaque élément trouve donc une place logique.*
- La recomposition est-elle esthétique ?
  - **Réponse suggérée :** *Oui, même si ce critère dépend davantage du goût de chacun.*
- Le travail est-il soigné ?
  - **Réponse suggérée :** *Oui.*

Répondre à ces questions va permettre à l'élève d'observer concrètement comment il est possible de réaliser la tâche en respectant les consignes imposées.

## Étape 2 : planification de la procédure<sup>8</sup>

*Avant de débiter individuellement votre recherche d'œuvres de Magritte pouvant servir de base à votre recomposition, réfléchissez à la procédure que vous allez employer. Comment rendre votre recherche efficace ? Quelles sont les différentes manières de procéder pour récolter dans un laps de temps raisonnable des œuvres dont certains éléments pourront refléter votre personnalité ? Après avoir listé oralement différentes possibilités avec la classe, inscrivez chacun dans vos notes la procédure que vous allez mettre en place. Justifiez ensuite la raison pour laquelle elle vous semble efficace.*

Cet exercice, tout comme celui qui suivra à l'étape 4 (cf. p. 16), est une façon de placer l'élève dans une démarche autoréflexive. Cela permet ainsi de préparer, de façon informelle, la démarche d'explicitation de la procédure qui pourra suivre l'exercice de recomposition. Toutefois, l'enseignant ne doit pas imposer une méthode de sélection des œuvres à ses élèves. Il peut cependant les guider dans leur choix si cela s'avère nécessaire.

À partir de ce stade, il est important que l'enseignant ait fixé auprès des élèves les modalités de la recomposition : collage papier ou numérique. Cela aura nécessairement un impact sur les supports à partir desquels les élèves vont travailler et constituer leurs corpus (internet, ouvrages papier...). Cependant, quelle que soit la modalité finale de recomposition, cet outil privilégie le recours à la recherche numérique pour la collecte du corpus, et ce afin de permettre aux élèves de travailler avec un média qu'ils sont amenés à manipuler régulièrement.

<sup>8</sup> Conformément au programme du D2 et D3, cette étape de travail invite l'élève à « expliciter la démarche ou les choix adoptés dans la production » (cf. Programme du cours de français, 3<sup>e</sup> degré, p. 45 ; 2<sup>e</sup> degré, p. 50).



### Étape 3 : sélection des œuvres en vue de la recomposition

*Une fois que vous avez déterminé votre méthode, connectez-vous à internet et rassemblez les œuvres que vous allez choisir d'utiliser pour recomposer votre image de profil. Selon la technique (manuelle ou numérique) qui va être utilisée pour la recomposition, imprimez les œuvres choisies ou téléchargez-les. N'oubliez pas de garder une trace des œuvres sélectionnées, en prenant note de leurs références.*

En fonction de l'élève, le professeur peut le laisser rechercher lui-même les œuvres ou lui fournir les références d'un corpus de base, dans lequel pourraient par exemple figurer les œuvres suivantes :

- ✓ *Le Fils de l'homme* (1964)
- ✓ *Les Amants* (1928)
- ✓ *Golconde* (1953)
- ✓ *Le Faux Miroir* (1928)
- ✓ *La Reproduction interdite* (1937)
- ✓ *L'Assassin menacé* (1927)
- ✓ *Les Valeurs personnelles* (1952)
- ✓ *Les Mystères de l'horizon* (1955)
- ✓ *L'Homme au chapeau melon* (1964)
- ✓ *Le Portrait* (1935)
- ✓ *Le Château des Pyrénées* (1959)
- ✓ *Le 16 septembre* (1956)
- ✓ *La Clairvoyance* (1936)
- ✓ *Le Jockey perdu* (1926)
- ✓ *Souvenir de voyage* (1955)
- ✓ *L'Heureux Donateur* (1966)
- ✓ *La Bataille de l'Argonne* (1964)
- ✓ *Collective invention* (1924)
- ✓ *Les Vacances de Hegel* (1958)
- ✓ *The Tomb of the wrestlers* (1960)
- ✓ *La Voix des airs* (1931)
- ✓ *La Lampe philosophique* (1936)
- ✓ *The Hesitation waltz* (1950)
- ✓ ...

Si l'élève éprouve des difficultés quant à la façon d'exposer des traits de sa personnalité à travers les œuvres de Magritte, cette étape de travail peut être l'occasion de lui proposer le soutien de ses pairs. Deux méthodes sont envisageables :

- Les élèves passent ensemble en revue les différentes œuvres de Magritte et y pointent, lorsque l'occasion se présente, les traits de personnalité des uns et des autres que l'on peut y découvrir.
- Ils listent d'abord mutuellement leurs traits de personnalité puis tentent d'en repérer des illustrations symboliques dans l'œuvre de Magritte.

Ce soutien par les pairs peut constituer un départ plus rassurant pour les élèves, grâce à un effet miroir.

Si malgré le soutien apporté par l'enseignant et par ses pairs, l'élève continue à éprouver des difficultés, les consignes peuvent également être aménagées : l'enseignant peut par exemple réduire le nombre d'œuvres de Magritte à utiliser comme base de la recomposition ou encore le nombre de traits de personnalité à révéler à travers la tâche.

En ce qui concerne le système de références des sources, plusieurs aides au référencement sont disponibles sur internet<sup>9</sup>.

#### Étape 4 : retour sur la procédure utilisée (UAA 0)

*Votre recherche est terminée : vous avez recueilli différentes œuvres que vous allez utiliser pour votre recomposition. La procédure que vous aviez choisi d'employer s'est-elle révélée aussi efficace que vous l'aviez présumé ? Mettez des mots sur ce qui a bien fonctionné et sur ce que vous devriez améliorer à l'avenir, pour une prochaine recherche documentaire.*

#### Étape 5 : croquis préparatoire

*Que vous réalisiez votre recomposition par collage ou par création numérique, réalisez au brouillon un croquis/dessin de votre recomposition (par exemple à la manière d'un storyboard), afin de savoir comment et dans quel ordre vous allez y intégrer les différents éléments picturaux choisis.*

<sup>9</sup> Le site *Fralica* propose, par exemple, une rubrique consacrée aux références de différents types de documents.

## 5. PRODUCTION DE LA RECOMPOSITION



50 – 100 minutes

### Étape 1 : réalisation de la recomposition

Réalisez la recomposition de votre image de profil en respectant les consignes préalablement imposées.

### Étape 2 : rédaction d'un texte introducteur citant les sources utilisées

De façon brève, rédigez un texte introducteur présentant les sources utilisées pour la recomposition, en respectant les règles de référencement.

Pour la réalisation de la recomposition, deux possibilités sont envisageables :

- la réalisation manuelle de la recomposition, grâce à un matériel de collage (feuilles, ciseaux, colle) ;
- la réalisation numérique de la recomposition, grâce à un outil gratuit d'édition numérique. Le mode d'emploi de cet outil figure dans l'[annexe 4](#).

En [annexe 1](#) figurent un exemple de recomposition manuelle et un exemple numérique.

## 6. PISTES DE REMÉDIATION<sup>10</sup>



50 – 100 minutes

### Étape 1 : retour des pairs sur la recomposition

Formez des groupes de 4 élèves. Sans les avoir montrées aux autres élèves du groupe, confiez vos recompositions au professeur afin qu'il les place de façon aléatoire devant vous. Surtout, ne révélez pas celle qui est la vôtre, afin de ne pas influencer le jugement de vos condisciples.

En groupe, discutez oralement au sujet des recompositions qui sont présentes devant le groupe d'élèves.

Orientez la discussion selon deux axes :

- 1) Les recompositions respectent-elles les contraintes imposées par les consignes ?
- 2) À quel élève attribueriez-vous chacune des recompositions ? Pourquoi ? Quels sont les traits de personnalité révélés par les éléments recomposés ?

Pendant cette discussion, individuellement, soyez très attentif à ce qui va être dit à propos de votre recomposition. Peut-être allez-vous découvrir qu'elle ne respecte pas certaines des contraintes imposées ou encore qu'elle n'est pas suffisamment révélatrice de votre personnalité...

Une fois la discussion terminée, récupérez chacun votre recomposition et n'hésitez pas à questionner vos condisciples afin qu'ils approfondissent éventuellement des commentaires formulés à propos de votre travail.

Cet exercice permet d'introduire dans la séquence une dimension de travail collaboratif mais aussi d'ouvrir la porte à une éventuelle remédiation. Le retour d'un pair sur la tâche accomplie peut avoir une influence positive sur un élève, davantage que s'il s'agit du retour de l'enseignant : l'élève peut ainsi se trouver plus motivé et accepter, de meilleur gré, d'améliorer son essai initial, si toutefois le pair est correctement sélectionné. En effet, pour assurer un véritable dialogue, il peut être préférable d'associer des pairs de niveaux similaires.

### Étape 2 : remédiation individuelle et/ou collective – amélioration des productions

Dans un premier temps, à la suite de la discussion menée avec vos condisciples, inscrivez dans vos notes de travail les pistes d'amélioration qui ont été suggérées à l'égard de votre recomposition.

Dans un deuxième temps, revenez sur votre premier essai de recomposition et procédez aux modifications nécessaires et envisageables.

Préalablement à cette étape d'amélioration des premiers essais, l'enseignant peut aussi demander aux élèves de faire le point oralement sur leurs difficultés. Il pourra ainsi faire état des difficultés récurrentes et offrir à leur sujet une remédiation pour la classe.

<sup>10</sup> Conformément au programme, cette étape de travail, qui sera potentiellement suivie de l'évaluation, invite l'élève, comme l'enseignant, à « évaluer la production finale et la démarche de création » (cf. Programme du cours de français, 3<sup>e</sup> degré, p. 45 ; 2<sup>e</sup> degré, p. 50).

## 7. GRILLE D'ÉVALUATION

Voici un exemple de grille d'évaluation, inspiré de l'outil [Genres](#) publié sur le site du SeGEC<sup>11</sup>.

Cette grille peut servir à différentes fins :

- construire des grilles de révision/correction/autoévaluation pour l'élève ;
- construire des grilles d'évaluation pondérées, accompagnées de niveaux de maîtrise.

La pondération est laissée à discrétion de l'enseignant (une suggestion de pondération apparaît toutefois dans la colonne « critères »). « Si tous les critères ont leur importance, il faudrait se garder de recourir mécaniquement à une pondération égale pour chacun en toutes circonstances. Certains critères et sous-critères sont plus spécifiques au genre et à la situation de communication (organisation, adéquation à la thématique et à l'intention) et d'autres plus généraux et communs au canal de communication (lisibilité/audibilité, normes linguistiques, cohérence textuelle). Il faut sans doute maintenir un relatif équilibre entre ces deux pôles. » (cf. Outils *Genres*, p. 9).

GENRE	RECOMPOSITION
<b>Contrat de communication</b>	À PROPOS D'UNE ŒUVRE CULTURELLE EN PARTAGE, SE DIVERTIR EN RECOMPOSANT L'ŒUVRE ET DONNER DU PLAISIR À UN TIERS EN LUI COMMUNIQUANT SON INTERVENTION PRODUITE
CRITÈRES	INDICATEURS POTENTIELS
<b>Lisibilité (picturale)</b> 5	<ul style="list-style-type: none"> <li>• Lisibilité et identification évidente des différents éléments picturaux</li> </ul>
<b>Recevabilité (sociale)</b> 5	<ul style="list-style-type: none"> <li>• Soin</li> <li>• Respect du format imposé</li> </ul>
<b>Intelligibilité (organisation des contenus)</b> 10	<ul style="list-style-type: none"> <li>• Organisation cohérente des différents éléments choisis, pour produire une image d'ensemble faisant sens</li> </ul>
<b>Pertinence (cohérence externe, cohérence interne)</b> 10	<ul style="list-style-type: none"> <li>• Présence de ... éléments identifiables provenant de ... œuvres différentes de Magritte</li> <li>• Absence d'espaces blancs pour assurer la complétude de la reconstitution, sans se limiter à la seule juxtaposition d'éléments</li> <li>• Référencement adéquat des sources de la reconstitution</li> <li>• Identification de x traits de personnalité révélés par les éléments choisis (critère à vérifier à l'aide d'une éventuelle justification de l'élève)</li> <li>• Absence d'intervention de l'élève dans la reconstitution ou de recours à d'autres peintures que celles du corpus imposé</li> </ul>

<sup>11</sup> <https://extranet.segec.be/gedsearch/document/2632/consulter>



*Dépeignez-vous !*





## *Justification des choix opérés pour la recomposition*

• UAA 0 •

## 1. PRÉSENTATION DE LA TÂCHE FINALE



± 5 minutes

Cette tâche finale découle directement de la tâche de recomposition précédemment réalisée<sup>12</sup>.

*Votre recomposition est maintenant réalisée : vous avez créé, grâce à des peintures de Magritte, une image reflétant votre personnalité. Peut-être cette personnalité apparaîtra-t-elle clairement au premier coup d'œil sur votre recomposition. À l'inverse, peut-être vos choix nécessiteront-ils d'être expliqués afin d'éclairer en quoi les extraits picturaux sélectionnés sont à votre image.*

*Afin qu'ils soient transparents aux yeux de ceux qui observeront votre image de profil, justifiez les choix que vous avez opérés.*

## 2. DÉCOUVERTE DES CARACTÉRISTIQUES DU GENRE DE LA JUSTIFICATION<sup>13</sup>



± 15 minutes

*Comment produire une justification ? Quelles sont les caractéristiques attendues pour ce type de production ? Avec la classe, rassemblez vos connaissances en répondant aux questions suivantes :*

- *Que signifie « justifier » ? Y-a-t-il un synonyme à ce verbe d'action ?*
- *Lorsque vous devez justifier des choix, que faut-il commencer par exprimer ? Pourquoi ?*
- *Par quels types de mots peut-on marquer le fait que l'on s'inscrit dans une démarche de justification ?*
- *Comment construire le développement d'une justification ?*
- *Comment clôturer une démarche de justification ?*
- *À quel type de récepteur s'adresse généralement une justification ? Comment tenir compte de la particularité de ce récepteur dans la production de la justification ?*
- *Une justification est-elle possible à l'oral comme à l'écrit ? Si oui, quelles différences existe-t-il entre les deux ?*
- ...

*Après avoir répondu à ces questions, synthétisez avec la classe les caractéristiques principales d'une justification pertinente.*

L'activité peut faire émerger les caractéristiques principales d'une justification :

- nécessité de formuler l'idée/le choix à justifier ;
- introduction de la justification par un marqueur textuel approprié (car, parce que...);
- développement de la justification et explicitation des différents éléments afin qu'elle soit compréhensible pour un récepteur n'ayant pas connaissance de l'objet de la justification ;
- phrase conclusive ;
- similitude de fond mais différence de forme entre l'oral et l'écrit ;
- ...

<sup>12</sup> Conformément au programme, la tâche proposée invite à « justifier à l'oral ou par écrit une réponse à une question ou à une consigne » (cf. Programme du cours de français, 3<sup>e</sup> degré, p. 24 ; 2<sup>e</sup> degré, p. 26).

<sup>13</sup> Conformément au programme, cette étape de travail invite à « identifier et comprendre les consignes et en particulier la demande de justification » (cf. Programme du cours de français, 3<sup>e</sup> degré, p. 24 ; 2<sup>e</sup> degré, p. 26).



### 3. PLANIFICATION DE LA JUSTIFICATION<sup>14</sup>



± 25 minutes

Afin de préparer votre justification, remplissez individuellement le tableau ci-dessous. Il y a aura autant de lignes que d'éléments différents insérés dans votre recomposition. Comme vous pourrez le constater, ce tableau vous incite à une double démarche : description des choix (1<sup>e</sup>, 2<sup>e</sup> et 4<sup>e</sup> colonnes) ; justification des choix (3<sup>e</sup> et 5<sup>e</sup> colonnes).

Sur quelles peintures de Magritte avez-vous basé votre recomposition ?	Pour chaque peinture citée, quels sont les éléments que vous avez conservés pour votre recomposition ?	Pourquoi les éléments conservés sont-ils révélateurs de votre personnalité ?	Où avez-vous placé les éléments conservés sur votre recomposition ? Comment les avez-vous éventuellement articulés avec d'autres éléments de l'image ?	Pourquoi avoir choisi tel emplacement pour tel élément ?
Titre de la peinture.	Description précise des éléments prélevés dans la peinture.	Justification du choix de chacun des éléments prélevés dans la peinture.	Description précise de l'emplacement de chaque élément et de son éventuelle articulation avec d'autres éléments du tableau.	Justification de chaque choix d'emplacement.

<sup>14</sup> Conformément au programme, cette étape de travail invite à « planifier la justification sous la forme d'un écrit intermédiaire » (cf. Programme du cours de français, 3<sup>e</sup> degré, p. 24 ; 2<sup>e</sup> degré, p. 26).

## 4. PRODUCTION DE LA JUSTIFICATION



50 – 100 minutes

*Les extraits de peintures que vous avez sélectionnés et la façon dont vous les avez organisés vous ont-ils permis de recomposer une image reflétant certains de vos traits de personnalité ? Justifiez votre réponse à cette question, en veillant à décrire avec précision les éléments sélectionnés dans le corpus pictural et l'emplacement que vous leur avez réservé, ainsi qu'à exposer les raisons pour lesquelles ces choix sont révélateurs de votre personnalité. Pour ce faire, respectez les caractéristiques attendues d'une justification.*

*Si la justification est écrite, segmentez votre texte de façon pertinente en paragraphes et recourez de façon suffisante et pertinente aux anaphores et aux connecteurs logiques. Respectez également les normes linguistiques (orthographe, ponctuation, syntaxe, lexique).*

*Si la justification est orale, respectez les règles propres à ce canal de communication (adéquation du volume, de l'articulation, du débit, de la posture, de la gestuelle... par rapport à la situation de communication) et les normes du langage oral.*

L'enseignant se trouve ici face à différentes possibilités pour inciter l'élève à la justification de ses choix.

Soit il met en place un genre d'exposition, physique ou virtuelle, des images de profil (en exposant éventuellement à leur côté l'image de profil classique de l'élève, en mode photo d'identité par exemple) et invite chaque élève à produire par écrit une sorte de note explicative justifiant les choix opérés. Ces notes pourront être consultées ou non par le public lors de son passage à travers l'exposition. Si la recomposition est un collage, la note peut être dactylographiée ou rédigée manuscritement et être placée en annexe (à côté, au verso...) de la recomposition. Si celle-ci est numérique, la justification peut être rendue accessible par un lien établi entre l'image et le texte. La production écrite de la justification permet alors de travailler aussi avec les élèves le respect des règles de cohérence textuelle ainsi que les normes linguistiques.

Soit l'enseignant invite l'élève à venir présenter oralement à la classe son image de profil. Il doit alors accompagner sa présentation d'une justification orale des choix qu'il a opérés. Il peut utiliser le tableau du point précédent comme support de l'oral (c'est d'ailleurs l'occasion de rappeler que, souvent, une présentation orale efficace repose sur une préparation écrite). L'enseignant est aussi invité à sensibiliser l'élève, éventuellement par la réalisation de quelques exercices, aux particularités du canal de communication oral (débit, volume, articulation, registre...)<sup>15</sup>.

Que la justification soit orale ou écrite, l'enseignant peut faire réfléchir l'élève à l'ordre dans lequel il va justifier ses choix (UAA 0). Il peut s'agir par exemple d'un ordre allant de l'élément le plus révélateur de la personnalité à celui qui n'en révèle qu'une facette minime. Ou encore la justification peut se faire d'une façon plus linéaire, en suivant l'ordre d'apparition des éléments dans la recomposition. Des éléments de la recomposition aux traits de la personnalité ou inversement, plusieurs hiérarchisations de l'information sont donc envisageables et pertinentes, pourvu qu'elles puissent être justifiées par l'élève.

L'enseignant peut également sensibiliser l'élève aux particularités de la situation de communication proposée. Par exemple, l'élève ne s'exprimera pas de la même façon s'il s'adresse à ses pairs ou bien si sa justification est destinée à un public plus large avec lequel il entretient une relation asymétrique (par exemple, si une exposition est réalisée et destinée à un public qui ne serait pas composé que d'élèves)<sup>16</sup>.

Enfin, parce qu'elle est rendue publique, de façon écrite ou orale, l'enseignant peut attirer l'attention de l'élève sur l'importance de la lisibilité/audibilité de la justification.

En [annexe 2](#) figure un exemple de justification écrite des choix opérés pour la recomposition ([annexe 1](#)). Si l'élève éprouve des difficultés à concevoir clairement ce qui est attendu de lui en termes de justification, l'enseignant peut l'aider en l'invitant à analyser l'exemple de justification au regard des critères d'évaluation, selon le modèle proposé aux [pages 13 et 14](#) de cet outil pour la tâche de recomposition.

<sup>15</sup> Pour travailler la dimension orale de la communication, l'enseignant peut utiliser les grilles d'observation de l'oral disponibles aux pages 76-77 de l'outil *Genres* à destination des professeurs du P et TQ, D2-D3. (<https://extranet.segec.be/gedsearch/document/3355/consulter>).

<sup>16</sup> Conformément au programme, cette étape de travail invite à « analyser les spécificités de la situation de communication » (cf. Programme du cours de français, 3<sup>e</sup> degré, p. 24; 2<sup>e</sup> degré, p. 26).



## 5. PISTES DE REMÉDIATION<sup>17</sup>

Pour améliorer son premier jet de justification, l'élève doit être à même de l'évaluer. Pour cela, il peut être aidé par ses pairs, et ce de différentes manières. Le travail collaboratif peut se mener, d'une part, par le biais d'un dialogue entre pairs. Cette démarche n'implique pas la lecture de la justification par le pair, mais elle repose sur l'observation de la recomposition initiale et sur des questionnements qui peuvent en découler.

*Placez-vous par groupe de 2 ou 4 et observez chacun la recomposition réalisée par le/les condisciple/s. Pour refléter sa/leur personnalité à travers sa/leur recomposition, votre/vos condisciple/s a/ont dû opérer des choix. Certains sont sans doute évidents à vos yeux, mais d'autres le sont peut-être moins. Listez 3 questions que vous désirez poser à votre/vos camarade/s quant aux choix qu'il/s a/ont opérés pour la réalisation de sa/leur recomposition. Attention : chaque question doit débiter par « Pourquoi as-tu..... ? ». Ensuite, répondez individuellement aux questions qui vous sont posées et vérifiez si les éléments de réponse figurent bien dans votre justification. Si ce n'est pas le cas, complétez-la par les éléments manquants.*

D'autre part, le travail collaboratif peut inviter un pair à lire attentivement la justification d'un autre élève et à remplir la grille d'évaluation suivante. Par ailleurs, cette grille peut également faire l'objet d'une auto-évaluation par l'élève lui-même.

Critères d'évaluation	OUI	+/-	NON	Améliorations nécessaires
Le texte est-il lisible et soigné ?				
Le texte présente-il une orthographe suffisamment correcte ?				
Les signes de ponctuation utilisés sont-ils suffisants et pertinents ?				
Les phrases sont-elles correctement construites ?				
Le vocabulaire utilisé est-il pertinent ?				
Le texte précise-t-il quelles sont les œuvres de Magritte qui ont été utilisées pour la recomposition ?				
Le texte décrit-il avec précision les éléments picturaux choisis, afin qu'un lecteur, n'ayant pas la recomposition sous les yeux, puisse s'en faire une image claire ?				
Le texte explique-t-il de quels traits de personnalité les éléments picturaux choisis sont révélateurs ?				
Le texte explique-t-il pourquoi les éléments picturaux choisis sont révélateurs de traits de la personnalité ?				
Le texte décrit-il avec précision l'emplacement choisi pour chacun des éléments picturaux recomposés, afin qu'un lecteur n'ayant pas la recomposition sous les yeux puisse s'en faire une image claire ?				
Le texte explique-t-il pourquoi les différents emplacements ont été choisis ?				
Le texte présente-t-il les différentes idées dans un ordre qui présente une logique ?				

<sup>17</sup> Conformément au programme, cette étape de travail invite à « évaluer la qualité d'une justification et l'améliorer » (cf. Programme du cours de français, 3<sup>e</sup> degré, p. 24 ; 2<sup>e</sup> degré, p. 26).

Le texte se présente-t-il sous la forme d'une justification avec <ul style="list-style-type: none"> <li>la mention de l'idée à justifier</li> <li>un marqueur textuel qui introduit la justification (car, parce que....)</li> <li>une phrase conclusive ?</li> </ul>				
Le texte est-il pertinemment divisé en paragraphes ?				
Le texte recourt-il à des connecteurs logiques pertinents (notamment des connecteurs d'ajout entre les idées : de plus, également, aussi, par ailleurs, en outre...) ?				
Le texte recourt-il à des anaphores correctes (notamment des pronoms) pour éviter les répétitions ?				

Une fois le premier essai évalué, l'enseignant peut procéder à une remédiation, individuelle ou collective, portant sur les points qui posent des difficultés et inviter les élèves à améliorer leur production initiale, avant l'évaluation finale.

## 6. GRILLES D'ÉVALUATION

Voici ci-dessous des propositions de grilles d'évaluation d'une justification écrite ou orale, inspirées de l'outil *Genres* publié sur le site du SeGEC<sup>18</sup>.

Ces grilles peuvent servir à différentes fins :

- construire des grilles de révision/correction/ autoévaluation pour l'élève ;
- construire des grilles d'évaluation pondérées, accompagnées de niveaux de maîtrise.

La pondération est laissée à discrétion de l'enseignant (une suggestion de pondération apparaît toutefois dans la colonne « critères »). « Si tous les critères ont leur importance, il faudrait se garder de recourir mécaniquement à une pondération égale pour chacun en toutes circonstances. Certains critères et sous-critères sont plus spécifiques au genre et à la situation de communication (organisation, adéquation à la thématique et à l'intention) et d'autres plus généraux et communs au canal de communication (lisibilité/audibilité, normes linguistiques, cohérence textuelle). Il faut sans doute maintenir un relatif équilibre entre ces deux pôles. » (cf. *Outils Genres*, p. 9).

<sup>18</sup> <https://extranet.segec.be/gedsearch/document/2632/consulter>

## 6.1. Justification écrite

GENRE	JUSTIFICATION SCOLAIRE ÉCRITE
<b>Contrat de communication</b>	CONTRAT D'INFORMATION ENTRE UN JE QUI EXPOSE LES RAISONS POUR LESQUELLES SA RÉPONSE EST VALIDE À UN TU, FAUX NAÏF, CHARGÉ D'ÉVALUER LA VALIDITÉ DE LA JUSTIFICATION
CRITÈRES	INDICATEURS POTENTIELS
<b>Lisibilité (graphique) 5</b>	<ul style="list-style-type: none"> <li>Lisibilité de l'écriture/respect des règles typographiques de base (selon le format de rédaction choisi)</li> </ul>
<b>Recevabilité (linguistique, sociale) 5</b>	<ul style="list-style-type: none"> <li>Correction de l'orthographe, de la ponctuation, de la syntaxe et du lexique</li> <li>Registre et ton adaptés à la situation de communication<sup>19</sup></li> <li>Soin</li> <li>Respect des consignes formelles éventuelles (nombre minimal de mots, format, ...)</li> </ul>
<b>Intelligibilité (densité, organisation de l'information, cohérence textuelle) 10</b>	<ul style="list-style-type: none"> <li>Description explicite des éléments choisis dans le corpus pour la réalisation de la recomposition</li> <li>Description explicite des emplacements choisis pour chaque élément et des liens entretenus avec les autres éléments de la recomposition</li> <li>Production compréhensible pour un lecteur <i>faux naïf</i> n'ayant pas réalisé la tâche</li> <li>Référence explicite et correcte aux œuvres utilisées dans le corpus</li> <li>Organisation des contenus selon une structure explicative<sup>20</sup></li> <li>Progression pertinente de l'information</li> <li>Recours suffisant et adéquat à la segmentation, aux connecteurs logiques et aux anaphores</li> </ul>
<b>Pertinence (adéquation à la consigne, à l'intention) 10</b>	<ul style="list-style-type: none"> <li>Adéquation de la réponse et de sa justification à la question/consigne</li> <li>Justification appropriée du choix de chaque élément par la mise en relation entre l'élément pictural choisi et la facette de la personnalité qu'il représente</li> <li>Justification appropriée du choix de l'emplacement des différents éléments</li> <li>Absence de contradiction</li> <li>Caractère complet de la justification</li> </ul>

<sup>19</sup> Justification à l'intention du professeur/des élèves/d'un public de visiteurs d'une exposition...

<sup>20</sup> Présentation de la réponse/affirmation à justifier; introduction de la démarche justificative par un marqueur pertinent (car...); formulation des raisons fondant la réponse, avec illustration éventuelle par des éléments issus de la recomposition; mention d'une phrase conclusive paraphrasedable en « donc ».

## 6.2. Justification orale

GENRE	JUSTIFICATION SCOLAIRE ORALE
<b>Contrat de communication</b>	CONTRAT D'INFORMATION ENTRE UN <i>JE</i> QUI EXPOSE LES RAISONS POUR LESQUELLES SA RÉPONSE EST VALIDE À UN <i>TU</i> , FAUX NAÏF, CHARGÉ D'ÉVALUER LA VALIDITÉ DE LA JUSTIFICATION
CRITÈRES	INDICATEURS POTENTIELS
<b>Audibilité (vocale) 5</b>	<ul style="list-style-type: none"> <li>• Volume suffisant</li> <li>• Articulation suffisante</li> <li>• Débit adéquat</li> </ul>
<b>Recevabilité (linguistique, sociale) 5</b>	<ul style="list-style-type: none"> <li>• Correction du lexique et de la syntaxe orale</li> <li>• Incorrections peu nombreuses ou réparées</li> <li>• Registre et ton adaptés à la situation de communication<sup>21</sup></li> <li>• Courtoisie à l'égard de l'interlocuteur</li> <li>• Soins de la communication</li> <li>• Respect des consignes éventuelles de communication (timing, support...)</li> </ul>
<b>Intelligibilité (densité, organisation de l'information, cohérence textuelle) 10</b>	<ul style="list-style-type: none"> <li>• Description explicite des éléments choisis dans le corpus pour la réalisation de la recomposition</li> <li>• Description explicite des emplacements choisis pour chaque élément et des liens entretenus avec les autres éléments de la recomposition</li> <li>• Production compréhensible pour un lecteur <i>faux naïf</i> n'ayant pas réalisé la tâche</li> <li>• Référence explicite et correcte aux œuvres utilisées dans le corpus</li> <li>• Organisation des contenus selon une structure explicative<sup>22</sup></li> <li>• Progression pertinente de l'information</li> <li>• Recours suffisant et adéquat à la segmentation, aux connecteurs logiques (accompagnés ou non de gestes) et aux anaphores</li> </ul>
<b>Pertinence (adéquation à la consigne, à l'intention) 10</b>	<ul style="list-style-type: none"> <li>• Adéquation de la réponse et de sa justification à la question/consigne</li> <li>• Justification appropriée du choix de chaque élément par la mise en relation entre l'élément pictural choisi et la facette de la personnalité qu'il représente</li> <li>• Justification appropriée du choix de l'emplacement des différents éléments</li> <li>• Absence de contradiction</li> <li>• Caractère complet de la justification</li> </ul>

<sup>21</sup> Justification à l'intention du professeur/des élèves/d'un public de visiteurs d'une exposition...

<sup>22</sup> Présentation de la réponse/affirmation à justifier; introduction de la démarche justificative par un marqueur pertinent (car...); formulation des raisons fondant la réponse, avec illustration éventuelle par des éléments issus de la recomposition; mention d'une phrase conclusive paraphrased en « donc ».





*Explicitation de la procédure  
employée pour la recomposition*

• UAA 0 •

## 1. PRÉSENTATION DE LA TÂCHE FINALE<sup>23</sup>



± 5 minutes

*Vous avez réalisé une tâche de recomposition d'une image de profil à partir d'œuvres de Magritte. Votre professeur, satisfait de l'expérience, compte la réitérer avec la classe qu'il aura l'année prochaine.*

*Aidez les élèves qui vous suivront en leur explicitant la manière dont vous avez procédé pour aboutir à votre recomposition. Ils pourront ainsi s'en servir pour faire à leur tour des choix méthodologiques intéressants.*

Pour un enseignant qui ferait régulièrement produire des explicitations de procédures à ses élèves, il pourrait être vraiment intéressant de les conserver d'année en année, afin que les élèves puissent véritablement consulter les méthodes employées par ceux qui les ont précédés, afin de s'aider dans la réalisation de différentes tâches.

## 2. DÉCOUVERTE DES CARACTÉRISTIQUES DE L'EXPLICITATION DE PROCÉDURES<sup>24</sup>



± 25 minutes

*Observez des exemples d'explicitation de procédures ayant abouti à la création d'une œuvre artistique, puis répondez aux questions suivantes afin de découvrir les caractéristiques d'une explicitation.*

- *À qui s'adresse une explicitation ?*
- *Quel est l'objectif de celui qui compose une explicitation ? Est-ce de donner des conseils ou encore des consignes, à la manière d'un mode d'emploi ou d'une recette de cuisine ?*
- *Quelles sont les modalités énonciatives d'une explicitation ?*
- *Dans quel ordre sont organisées les informations au sein d'une explicitation ?*
- *Quels types d'informations semble-t-on retrouver dans une explicitation ?*
- ...

*Après avoir répondu à ces questions, synthétisez les caractéristiques attendues d'une explicitation de procédure pertinente.*

Expliciter consiste à « formuler nettement, clairement, formellement » ou « rendre plus clair, plus précis » (cf. Programme GT du 3<sup>e</sup> degré, p. 86). L'explicitation de procédures se propage de plus en plus, notamment à travers des vidéos d'influenceurs (comment j'ai réussi à perdre 10 kilos, comment je réalise un maquillage pour une soirée...). Toutefois, l'élève n'est pas nécessairement conscient qu'il s'agit là d'explicitation de procédures. L'enseignant peut alors lui en montrer l'un ou l'autre exemple. Voici deux propositions, chacune relevant d'un support différent :

- Une vidéo, visible sur Youtube, dans laquelle un illustrateur explicite comment il a réalisé une de ses illustrations (<https://www.youtube.com/watch?v=vkyJuy8MCmg>).
- Un article, consultable sur Facebook, dans lequel Monsieur le Prof (pseudonyme) explicite comment il a publié son premier roman (<https://www.facebook.com/notes/monsieur-le-prof/comment-jai-publie-mon-premier-roman-point-final/831770610312799/>).

Cette liste n'est évidemment pas exhaustive. L'enseignant est libre de montrer les exemples de son choix, selon ses intérêts et ceux de ses élèves.

<sup>23</sup> Conformément au programme, la tâche proposée invite à « expliciter une procédure » (cf. Programme du cours de français, 3<sup>e</sup> degré, p. 24 ; 2<sup>e</sup> degré, p. 26).

<sup>24</sup> Conformément au programme, cette étape de travail invite à « identifier et comprendre les consignes et en particulier la demande d'explicitation de procédure » (cf. Programme du cours de français, 3<sup>e</sup> degré, p. 24 ; 2<sup>e</sup> degré, p. 26).



De cette tâche d'observation et d'analyse d'exemples peuvent émerger les caractéristiques d'une explicitation de procédure :

- énonciation marquée, à la 1<sup>ère</sup> personne du singulier et au passé ;
- énonciation informative et non injonctive ;
- organisation chronologique de l'information, selon les étapes de la procédure ;
- explicitation suffisante des informations pour qu'elles soient intelligibles par tous ;
- présence d'informations récurrentes (tâche initiale, matériel disponible, timing, étapes de la procédure, bilan...);
- ...

L'enseignant peut aussi insister à ce moment sur le fait que ce qui compte dans une explicitation, ce n'est pas la qualité de la procédure explicitée, mais la capacité à mettre des mots sur cette procédure. Les élèves ne doivent pas rédiger un mode d'emploi, une marche à suivre (style injonctif) pour leurs pairs, mais mettre des mots sur la méthode qu'ils ont personnellement utilisée (qu'elle soit finalement pertinente ou non).

### 3. PLANIFICATION DE L'EXPLICITATION<sup>25</sup>



± 25 minutes

*En guise d'écrit préparatoire à l'explicitation de la procédure utilisée pour la tâche de recomposition, complétez le tableau suivant le plus précisément possible (même si c'est avec des mots-clés).*

Composantes de l'explicitation	Description précise des différentes composantes	Réflexion sur les composantes : attentes, regrets, problèmes rencontrés, surprises, améliorations nécessaires si l'exercice devait être réitéré...
Contexte de réalisation de la recomposition (Par qui ? Pour qui ? Où ? Quand ? Quoi ? Pourquoi ?...)		
Matériel à disposition		
Temps imparti		
Étapes de travail		

Si l'élève éprouve des difficultés d'ordre lexical, la planification de l'explicitation peut aussi être l'occasion de lui proposer des apprentissages relatifs au vocabulaire :

- l'enseignant peut proposer à l'élève de recourir à la taxonomie de Bloom afin de l'aider à utiliser les verbes adéquats pour exprimer les différentes tâches qu'il a réalisées ;
- il peut également travailler avec la classe le vocabulaire permettant d'exprimer le ressenti, les émotions, en s'aidant notamment des multiples ressources présentes sur internet ;
- il peut aussi procéder à un rappel sur les marqueurs de temporalité permettant de manifester la structure chronologique d'une énonciation.

<sup>25</sup> Conformément au programme, cette étape de travail invite à « planifier l'explicitation sous la forme d'un écrit intermédiaire » (cf. Programme du cours de français, 3<sup>e</sup> degré, p. 24 ; 2<sup>e</sup> degré, p. 26).





## 4. PRODUCTION DE L'EXPLICITATION

*Explicitiez, à l'intention des élèves des années futures, la procédure que vous avez utilisée pour réaliser votre recomposition.*

*Pour ce faire, veillez à reformuler la tâche qui vous a été incombée, mais aussi à exposer, avec détails et précision, les différentes étapes que vous avez traversées pour arriver à votre production finale ainsi que les différents moyens que vous aviez à votre disposition pour y parvenir. Dans cette description méthodologique, recourez à un vocabulaire manifestant votre maîtrise de la tâche. Au terme de la description, donnez votre avis sur la procédure que vous avez employée, au regard du résultat obtenu : pointez ainsi les forces, les faiblesses, les améliorations qu'il faudrait envisager...*

*Si l'explicitation est écrite, segmentez votre texte de façon pertinente en paragraphes et recourez de façon suffisante et pertinente aux anaphores et aux connecteurs logiques. Respectez également les normes linguistiques (orthographe, ponctuation, syntaxe, lexique).*

*Si l'explicitation est orale, respectez les règles propres à ce canal de communication (adéquation du volume, de l'articulation, du débit, de la posture, de la gestuelle... par rapport à la situation de communication) et les normes du langage oral.*

L'enseignant a ici l'opportunité d'inviter l'élève à travailler l'explicitation de façon orale ou écrite.

Si il choisit l'oral, l'enseignant peut proposer à l'élève de réaliser une sorte de tutoriel vidéo à la manière de celui visionné en exemple (à préciser alors dans la consigne). Il peut alors questionner avec l'élève les caractéristiques de ce type de production audiovisuelle<sup>26</sup>.

Si il choisit l'écrit, l'enseignant peut inviter chaque élève à adresser une lettre à un élève de l'année antérieure (à préciser alors dans la consigne), afin de lui expliciter la procédure qu'il a utilisée pour réaliser sa recomposition. L'enseignant doit alors veiller au respect par l'élève des caractéristiques d'une lettre privée, ainsi que des règles de cohérence textuelle et des normes linguistiques.

En fonction de la modalité choisie (tutoriel ou lettre), l'enseignant peut sensibiliser l'élève aux particularités de la situation de communication proposée<sup>27</sup>.

Pour la réalisation de la tâche, l'enseignant peut montrer à l'élève qu'au fur et à mesure de la séquence, il a déjà procédé à de l'explicitation de procédure (cf. pp. 14-16). L'élève peut dès lors s'inspirer de ces étapes de travail préalables.

En [annexe 3](#) figure un exemple d'explicitation écrite de la procédure utilisée pour la recomposition ([annexe 1](#)). Si l'élève éprouve des difficultés à concevoir clairement ce qui est attendu de lui en terme d'explicitation, l'enseignant peut l'aider en l'invitant à analyser l'exemple d'explicitation au regard des critères d'évaluation, selon le modèle proposé aux [pages 13 et 14](#) de cet outil pour la tâche de recomposition.

<sup>26</sup> De nombreuses ressources sont disponibles sur internet et dans des manuels scolaires.

<sup>27</sup> Conformément au programme, cette étape de travail invite à « analyser les spécificités de la situation de communication » (cf. Programme du cours de français, 3<sup>e</sup> degré, p. 24 ; 2<sup>e</sup> degré, p. 26).

## 5. PISTES DE REMÉDIATION<sup>28</sup>

Pour améliorer son premier jet d'explicitation, l'élève doit être à même de l'évaluer. Pour cela, il peut être aidé par ses pairs, et ce de différentes manières. Le travail collaboratif peut se mener, d'une part, par le biais d'un dialogue entre pairs. Cette démarche n'implique pas la lecture de l'explicitation par le pair, mais elle repose sur le partage oral de l'explicitation de procédure.

*Formez des groupes de 2 ou 3 élèves et partagez oralement à vos condisciples l'explicitation de votre procédure. La méthode que vous avez utilisée pour réaliser votre recomposition est-elle absolument claire, telle que vous l'expliquez, aux yeux de vos condisciples ? Profitez de cette activité pour pointer les manquements (informations manquantes, étapes de travail passées sous silence...) et les zones d'ombre de votre explicitation, afin de pouvoir la rendre plus complète et plus transparente.*

L'enjeu de la tâche n'est pas de déterminer qui a la meilleure procédure (même si la discussion entre pairs pourrait également aboutir à une réflexion de ce type). L'élève ne doit pas modifier sa procédure s'il trouve que celle d'autrui est plus efficace. Par contre, il doit tenir compte des remarques de ses condisciples quant à la clarté et la complétude de son explicitation.

D'autre part, le travail collaboratif peut inviter un pair à lire attentivement l'explicitation d'un autre élève et à remplir la grille d'évaluation suivante. Par ailleurs, cette grille peut également faire l'objet d'une auto-évaluation par l'élève lui-même.

Critères d'évaluation	OUI	+-	NON	Améliorations nécessaires
Le texte est-il lisible et soigné ?				
Le texte présente-il une orthographe suffisamment correcte ?				
Les signes de ponctuation utilisés sont-ils suffisants et pertinents ?				
Les phrases sont-elles correctement construites ?				
Le vocabulaire utilisé est-il pertinent ?				
Le texte reformule-t-il la tâche qui était demandée et dont la procédure va être expliquée ?				
Le texte décrit-il avec précision le contexte (par qui, pour qui, quand, quoi, comment, pourquoi, avec quel matériel, en combien de temps...) dans lequel a eu lieu la procédure ?				
Le texte décrit-il avec précision les différentes étapes de la procédure employée pour la recomposition, afin qu'elles soient compréhensibles pour un lecteur ignorant le travail accompli ?				
Le texte organise-t-il les différentes informations selon l'ordre chronologique suivi lors de l'application de la procédure ?				
L'ordre chronologique apparaît-il à travers des marqueurs temporels pertinents ?				
Le texte présente-t-il bien des appréciations par rapport à la procédure (attentes, regrets, surprises, critiques, améliorations nécessaires si l'expérience devait se réitérer...) ?				
Le texte est-il bien rédigé à la 1 <sup>ère</sup> personne du singulier ?				

<sup>28</sup> Conformément au programme, cette étape de travail invite à « évaluer la qualité d'une justification et l'améliorer » (cf. Programme du cours de français, 3<sup>e</sup> degré, p. 24 ; 2<sup>e</sup> degré, p. 26).

Le texte est-il bien rédigé aux temps du passé (passé composé) ?				
La production contient-elle des preuves matérielles de la procédure explicitée ?				
Le texte utilise-t-il bien un vocabulaire adapté à la procédure explicitée ?				
Le texte est-il pertinemment divisé en paragraphes ?				
Le texte recourt-il à des connecteurs logiques pertinents ?				
Le texte recourt-il à des anaphores correctes (notamment des pronoms) pour éviter les répétitions ?				

Une fois le premier essai évalué, l'enseignant peut procéder à une remédiation, individuelle ou collective, portant sur les points qui posent des difficultés et inviter les élèves à améliorer leur production initiale, avant l'évaluation finale.

## 6. GRILLES D'ÉVALUATION

Voici ci-dessous des propositions de grilles d'évaluation d'une justification écrite ou orale, inspirées de l'outil *Genres* publié sur le site du SeGEC<sup>29</sup>.

Ces grilles peuvent servir à différentes fins :

- construire des grilles de révision/correction/ autoévaluation pour l'élève ;
- construire des grilles d'évaluation pondérées, accompagnées de niveaux de maîtrise.

La pondération est laissée à discrétion de l'enseignant (une suggestion de pondération apparaît toutefois dans la colonne « critères »). « Si tous les critères ont leur importance, il faudrait se garder de recourir mécaniquement à une pondération égale pour chacun en toutes circonstances. Certains critères et sous-critères sont plus spécifiques au genre et à la situation de communication (organisation, adéquation à la thématique et à l'intention) et d'autres plus généraux et communs au canal de communication (lisibilité/audibilité, normes linguistiques, cohérence textuelle). Il faut sans doute maintenir un relatif équilibre entre ces deux pôles. » (cf. *Outils Genres*, p. 9).

<sup>29</sup> <https://extranet.segec.be/gedsearch/document/2632/consulter>

## 6.1. Explicitation écrite de la procédure de recomposition

GENRE	EXPLICITATION ÉCRITE DE PROCÉDURES POUR RÉALISER UNE TÂCHE
<b>Contrat de communication</b>	CONTRAT SYMÉTRIQUE D'INFORMATION OÙ JE PLACE SA DÉMARCHE « À DISTANCE » POUR LA COMMUNIQUER À UN TU DÉSIREUX DE LA CONNAÎTRE
CRITÈRES	INDICATEURS POTENTIELS
<b>Lisibilité (graphique) 5</b>	<ul style="list-style-type: none"> <li>• Lisibilité de l'écriture/respect des règles typographiques de base (selon le format de rédaction choisi)</li> </ul>
<b>Recevabilité (linguistique, sociale) 5</b>	<ul style="list-style-type: none"> <li>• Correction de l'orthographe, de la ponctuation, de la syntaxe et du lexique</li> <li>• Registre et ton adaptés à la situation de communication<sup>30</sup></li> <li>• Recours au métalangage disciplinaire relatif à la tâche</li> <li>• Si le format choisi est celui d'une lettre, présence des caractéristiques minimales d'une lettre</li> <li>• Soin</li> <li>• Respect des consignes formelles éventuelles (nombre minimal de mots, format...)</li> </ul>
<b>Intelligibilité (densité, organisation de l'information, cohérence textuelle) 10</b>	<ul style="list-style-type: none"> <li>• Description explicite et complète des différentes étapes de production de la re-composition</li> <li>• Production compréhensible pour un lecteur <i>faux naïf</i> n'ayant pas réalisé la tâche</li> <li>• Organisation des contenus selon une structure explicative et/ou descriptive : présentation de la tâche/consigne; description détaillée des procédures utilisées et éléments contextuels (matériel, durée...), selon une structure chronologique; appréciation structurée de la procédure (points forts, faibles, pistes d'amélioration...)</li> <li>• Recours suffisant et adéquat à la segmentation, aux anaphores et aux connecteurs logiques (notamment ceux marquant la chronologie)</li> </ul>
<b>Pertinence (adéquation à la thématique, à l'intention) 10</b>	<ul style="list-style-type: none"> <li>• Reformulation correcte de la tâche/consigne</li> <li>• Adéquation de l'explicitation à la tâche effectivement réalisée</li> <li>• Exactitude du métalangage disciplinaire utilisé, des connaissances énoncées</li> <li>• Explicitation complète et précise</li> <li>• Présence de signes d'authenticité: énonciation marquée, référence à la situation concrète et particulière, renvoi à des traces matérielles (écrit intermédiaire, photos, ...)</li> <li>• Appréciation appropriée de la procédure au regard du résultat obtenu, du projet initial ou en comparaison avec d'autres procédures; propositions éventuelles d'ajustements de la procédure</li> </ul>

<sup>30</sup> Lettre à un pair, ...

## 6.2. Explicitation orale de la procédure de recomposition

GENRE	EXPLICITATION ORALE DE PROCÉDURES POUR RÉALISER UNE TÂCHE
<b>Contrat de communication</b>	CONTRAT SYMÉTRIQUE D'INFORMATION OÙ JE PLACE SA DÉMARCHE « À DISTANCE » POUR LA COMMUNIQUER À UN TU DÉSIREUX DE LA CONNAÎTRE
CRITÈRES	INDICATEURS POTENTIELS
<b>Audibilité (vocale) 5</b>	<ul style="list-style-type: none"> <li>• Volume suffisant</li> <li>• Articulation suffisante</li> <li>• Débit adéquat</li> </ul>
<b>Recevabilité (linguistique, sociale) 5</b>	<ul style="list-style-type: none"> <li>• Correction du lexique et de la syntaxe orale</li> <li>• Incorrections peu nombreuses ou réparées</li> <li>• Registre et ton adaptés à la situation de communication<sup>31</sup></li> <li>• Recours au métalangage disciplinaire relatif à la tâche</li> <li>• Soin de la communication</li> <li>• Respect des consignes formelles éventuelles (timing, support...)</li> </ul>
<b>Intelligibilité (densité, organisation de l'information, cohérence textuelle) 10</b>	<ul style="list-style-type: none"> <li>• Description explicite et complète des différentes étapes de production de la re-composition</li> <li>• Production compréhensible pour un lecteur <i>faux naïf</i> n'ayant pas réalisé la tâche</li> <li>• Réajustement de l'information en fonction des réactions verbales ou non verbales de l'interlocuteur (mimiques, regards, postures... de surprise, d'incompréhension, d'ennui...; phrases peu denses, reformulations, répétitions)</li> <li>• Organisation des contenus selon une structure explicative et/ou descriptive : présentation de la tâche/consigne; description détaillée des procédures utilisées et éléments contextuels (matériel, durée...), selon une structure chronologique; appréciation structurée de la procédure (points forts, faibles, pistes d'amélioration...)</li> <li>• Recours suffisant et adéquat à la segmentation, aux anaphores et aux connecteurs logiques (notamment ceux marquant la chronologie), accompagnés ou non de gestes</li> </ul>
<b>Pertinence (adéquation à la thématique, à l'intention) 10</b>	<ul style="list-style-type: none"> <li>• Reformulation correcte de la tâche/consigne</li> <li>• Adéquation de l'explicitation à la tâche effectivement réalisée</li> <li>• Exactitude du métalangage disciplinaire utilisé, des connaissances énoncées</li> <li>• Explicitation complète et précise</li> <li>• Présence de signes d'authenticité: énonciation marquée, référence à la situation concrète et particulière, renvoi à des traces matérielles (écrit intermédiaire, photos, ...)</li> <li>• Appréciation appropriée de la procédure au regard du résultat obtenu, du projet initial ou en comparaison avec d'autres procédures; propositions éventuelles d'ajustements de la procédure</li> </ul>

<sup>31</sup> Tutoriel,...





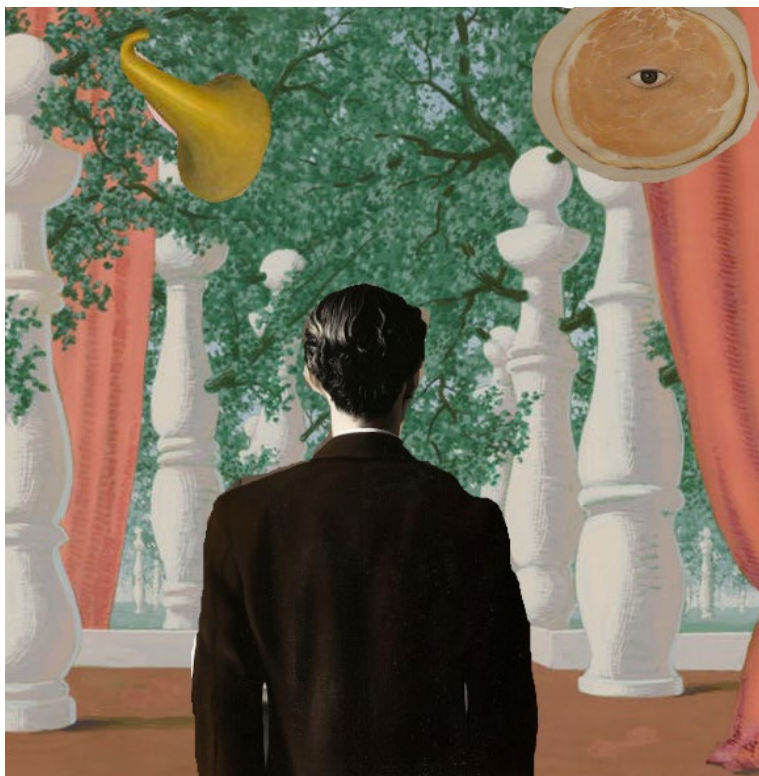
## ANNEXE 1

### *Exemple de recomposition d'une image de profil à partir d'œuvres de Magritte*

Voici ci-dessous un exemple d'image de profil recomposée, par collage papier (photographie du collage), à partir de 4 œuvres de Magritte: **La Reproduction interdite (1937)**; **Le Jockey perdu (1926)**; **Le Portrait (1935)**; **L'Assassin menacé (1927)**.



Voici la même recomposition, réalisée avec l'outil d'édition numérique GIMP :





## ANNEXE 2

### Exemple de justification écrite des choix opérés pour la recomposition

Pour réaliser cette recomposition afin de produire une image révélatrice de ma personnalité, je me suis inspiré de 4 œuvres de Magritte.

Tout d'abord, l'image centrale de la personne qui tourne le dos est extraite de « La reproduction interdite ». Cette image me semblait révélatrice de ma personnalité car je déteste cette idée que la première impression que l'on se fasse des gens repose sur l'apparence physique. J'ai donc choisi de représenter une personne de dos pour mon image de profil.

Ensuite, le personnage est placé dans un cadre assez verdoyant, tout en étant entouré d'éléments ressemblant à des rideaux de théâtre et à des pions d'un jeu tel que les échecs. J'ai sélectionné ces éléments picturaux, tous extraits de la peinture « Le jockey perdu », puisqu'ils sont à l'image de plusieurs de mes passions. En effet, j'adore la nature et le calme qu'elle procure, mais également les jeux de société. Je pense d'ailleurs que l'un comme l'autre sont propices à la réflexion. Si le personnage est encadré par des rideaux de théâtre, c'est parce qu'il s'agit là aussi d'une part importante de mon quotidien : je joue très régulièrement dans des pièces de théâtre pour des troupes amateurs, et il m'arrive également de mettre en scène des spectacles.

Cet ensemble est surplombé, dans le coin supérieur droit, de ce que l'on pourrait prendre pour un soleil, mais qui est en fait une assiette au centre de laquelle se trouve un œil, issue de la peinture « Le portrait ». Cet élément iconique est encore une fois à l'image de ma personnalité car faire bonne chair est pour moi un des grands plaisirs de la vie, au point parfois de penser avec mon ventre (il devient alors une sorte de tête, d'où la présence de l'œil).

Enfin, en haut à gauche de l'image, le pavillon d'un gramophone semble pendre à une branche et venir se coller à l'oreille du personnage. Il s'agit d'un élément issu de la peinture « L'assassin menacé », qui révèle à la fois ma passion pour la musique (je chante depuis la tendre enfance) et la capacité d'écoute dont je peux faire preuve à l'égard de mon entourage.

Si j'ai placé le personnage au centre, c'est parce qu'il s'agit avant tout d'une image de profil. Il me semblait donc logique de mettre la personnalité en avant. Il m'a aussi apparu comme naturel d'utiliser les éléments issus du « Jockey perdu » en tant que cadre de l'image. Cela me permettait par ailleurs de produire un certain effet esthétique. Si le gramophone et l'assiette surplombent tous deux le personnage, c'est d'une part à nouveau pour des raisons esthétiques : ces éléments se fondent en effet plutôt bien dans le décor, puisque l'assiette peut ressembler à un soleil et le gramophone à la branche d'un arbre. D'autre part, ces éléments figurent en haut de l'image de manière à insister sur leur importance dans ma vie.

Tous ces éléments rassemblés constituent donc, selon moi, une image de profil reflétant bien plusieurs aspects de ma personnalité.

## ANNEXE 3

### *Exemple d'explicitation écrite de la procédure utilisée pour la recomposition*

Dans le cadre du cours de français, la classe va être amenée à utiliser une plateforme numérique. J'ai donc été invité, comme les autres élèves, à concevoir en classe, lors du dernier cours de français, une image de profil qui ne soit pas une photo personnelle, mais plutôt une œuvre recomposée à partir d'éléments au choix de peintures de Magritte.

Je disposais pour ce faire de deux heures de temps et d'une version numérique des peintures de Magritte, ainsi que d'une imprimante me permettant de reproduire sur papier les images que j'allais choisir d'utiliser. Pour la réalisation pratique de la tâche, je m'étais muni du matériel de base : des feuilles blanches, une paire de ciseaux et de la colle.

Lorsque j'ai reçu le corpus numérique des peintures, j'ai tout d'abord choisi d'observer chacune d'elles bien attentivement, afin de voir les détails qui composaient les images. Ensuite, j'ai effectué un deuxième visionnage des images, en notant, sur une feuille de papier, quels étaient les éléments des peintures de Magritte que j'allais utiliser pour parler de moi à travers mon image de profil. J'ai alors noté systématiquement le nom de la peinture, l'élément ciblé et la raison pour laquelle il parlait de moi.

J'ai ensuite imaginé, en faisant une sorte de croquis sur papier, la façon dont j'allais agencer ces différents éléments, afin d'en faire une image de profil cohérente. J'en ai profité pour essayer de verbaliser mentalement les raisons pour lesquelles je faisais ces choix d'agencement.

Après cela, j'ai imprimé les images choisies, en veillant à ce qu'elles le soient selon une échelle me permettant d'aboutir au plan imaginé par le croquis. J'ai découpé les éléments sélectionnés dans les images et je les ai assemblés, pour finir par les coller.

Les principales difficultés que j'ai rencontrées étaient davantage d'ordre pratique. En effet, mon imprimante n'étant pas un outil très compétitif, la qualité des couleurs des images n'était pas optimale. De plus, j'ai dû m'y reprendre à plusieurs fois pour imprimer les peintures choisies, l'échelle ne me permettant pas systématiquement d'aboutir directement au produit désiré.

Je reste tout de même satisfait du produit fini, car il me semble bien répondre à la consigne qui m'a été donnée : j'ai bel et bien réalisé, par un processus de recomposition, une image de profil reflétant ma personnalité. Si cela était à refaire, il pourrait être intéressant de se renseigner sur des techniques permettant de réaliser l'exercice directement de façon numérique.

## ANNEXE 4

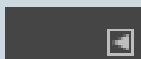
### Mode d'emploi de l'outil d'édition numérique GIMP

Si la recomposition se fait par voie numérique, les élèves peuvent utiliser un logiciel libre de retouche d'image (téléchargeable gratuitement) tel que **GIMP**. En voici un mode d'emploi.

Pour recomposer une nouvelle image numérique à partir de plusieurs éléments picturaux, voici une proposition de marche à suivre avec le logiciel GIMP. N'hésitez pas à en prendre connaissance dans sa totalité avant de vous mettre au travail.

**Étape 1 :** téléchargez, sur le bureau de votre ordinateur, les images desquelles vous souhaitez prélever des éléments à utiliser dans votre recomposition.

**Étape 2 :** ouvrez le logiciel Gimp (si vous souhaitez isoler les uns des autres les différents onglets qu'il comprend, cliquez sur la flèche orientée vers la gauche, située en haut à droite de chaque onglet, puis cliquez sur **DÉTACHER L'ONGLET**).



**Étape 3 :** détourez les éléments picturaux que vous souhaitez utiliser pour votre recomposition, autrement dit, isolez-les de l'image en en marquant les contours.

- ➔ Ouvrez l'image que vous souhaitez détourer en cliquant sur **FICHIER > OUVRIR** et sélectionnez l'image.
- ➔ Pour détourer un élément de l'image, utilisez dans Gimp **OUTIL DE SÉLECTION À MAIN LEVÉE** (ou lasso).



Cet outil permet de sélectionner une surface à l'aide de la souris ou du pavé tactile. Durant toute la sélection, le bouton de gauche de la souris doit être maintenu. Il peut seulement être relâché lorsque le tracé est revenu au point de départ de la sélection. Un point jaune apparaît alors. Double cliquez sur ce point pour marquer la fin de la sélection.

- ➔ Double cliquez au centre de l'image détournée puis cliquez sur **ÉDITION > COPIER > ÉDITION > COLLER COMME > NOUVELLE IMAGE**.
- ➔ Enregistrez l'élément détourné en cliquant sur **FICHIER > ENREGISTRER SOUS**.
- ➔ Reproduisez les quatre actions précédentes pour toutes les images auxquelles vous devez appliquer le détournage.
- ➔ Si vous souhaitez revenir en arrière, cliquez sur la croix figurant en bas à droite du logiciel.



**Étape 4 :** recomposez votre image en superposant les différents éléments détourés.

Cliquez sur **FICHIER > OUVRIR EN TANT QUE CALQUES** et sélectionnez d'abord l'élément détouré qui fera office de toile de fond de l'image. Répétez ensuite cette même action pour ajouter, les uns après les autres, les autres éléments détourés.

Remarque : si les bords des calques restent visibles en pointillés, il est possible de les supprimer manuellement en cliquant sur **AFFICHAGE > AFFICHER LES BORDS DU CALQUE** (option à désélectionner).

Enregistrez systématiquement chaque étape de travail, au fur et à mesure de l'ajout des calques.

**Étape 4 bis :** redimensionnez/déplacez/rogniez/réorientez les différents éléments superposés afin qu'ils recomposent une nouvelle image de façon harmonieuse. Conseil : réalisez cette étape lors de l'intégration de chaque nouvel élément détouré dans l'image.

- ➔ Pour redimensionner un élément, utilisez **OUTIL DE MISE À L'ÉCHELLE**.

Cliquez sur l'élément à redimensionner puis modifiez l'échelle proposée en jouant sur les chiffres (hauteur et largeur) qui vont s'afficher dans une fenêtre, jusqu'à obtenir un résultat satisfaisant.



- ➔ Pour déplacer un élément, utilisez **OUTIL DE DÉPLACEMENT**.

Cliquez sur l'élément à déplacer et faites-le bouger sur l'image, jusqu'à avoir atteint l'emplacement désiré. Un double clic permet de fixer l'emplacement final.



- ➔ Pour modifier l'orientation d'un élément, utilisez **OUTIL DE ROTATION**.

Cliquez sur l'élément à réorienter et modifiez son orientation à l'aide de la souris ou du pavé tactile.



- ➔ Pour rogner une partie de l'image, utilisez **OUTIL DE DÉCOUPAGE**.

Avec l'outil, sélectionnez la partie de l'image que vous souhaitez conserver. Le reste de l'image sera alors effacé. Cet outil peut être utile à la fin de votre recomposition, s'il reste des parties (quadrillages, contours ou autres) que vous souhaitez voir disparaître.



**Étape 5 :** quand vous avez obtenu un résultat final satisfaisant, cliquez sur **FICHIER > EXPORTER SOUS** et choisissez la destination de votre image finale (enregistrée en format .png).

**ATTENTION :** tout au long de votre création, pensez à enregistrer les différentes étapes de travail.

Pour plus d'informations sur l'utilisation du logiciel GIMP, vous pouvez également recourir aux nombreux documents et tutoriels présents sur internet.

## BIBLIOGRAPHIE

### Programmes et outils pédagogiques

- Programme Français 2<sup>e</sup> degré, humanités générales et technologiques, D/2018/7362/3/09.
- Programme Français 3<sup>e</sup> degré, humanités générales et technologiques, D/2018/7362/3/37
- Outils pédagogiques – Genres, description, grilles d'évaluation et exemples, D2 et D3 HGT, D/2019/7362/3/07
- Outils pédagogiques – Éducation artistique, 1<sup>er</sup> degré commun, D/2008/7362/3/30

### Document écrit papier

- SALON O., MOUCHES P., *Carambolages*, Paris, Éditions Cambourakis, 2017

### Documents électroniques

- *Fralica: pratique du français en liberté cadrée*, site de P. Van Goethem : <http://www.ecoles.cfwb.be/ismchatelet/fralica/importskynet/index.htm>
- « Grille d'analyse d'un tableau », sur <https://www.webpedago.com/media/file/0QtIBfnq/grille-d-analyse-d-un-tableau.pdf>, consulté le 22 juin 2020 à 14h35
- « L'analyse d'une peinture », sur [https://moodle.umons.ac.be/pluginfile.php/16598/mod\\_resource/content/1/Grille\\_analyse\\_peinture.pdf](https://moodle.umons.ac.be/pluginfile.php/16598/mod_resource/content/1/Grille_analyse_peinture.pdf), consulté le 22 juin 2020 à 14h40
- *Le dossier pédagogique Magritte*, rédigé sous la direction de Isabelle Vanhoonacker, Educateam, Musées Royaux des Beaux-Arts, 2009, sur [https://www.musee-magritte-museum.be/uploads/pages/files/magritte\\_fr\\_1.pdf](https://www.musee-magritte-museum.be/uploads/pages/files/magritte_fr_1.pdf), consulté le 22 juin 2020 à 14h30
- *Monsieur Le Prof*, « Comment j'ai publié mon premier roman, Point Final », sur <https://www.facebook.com/notes/monsieur-le-prof/comment-jai-publie-mon-premier-roman-point-final/831770610312799/>, consulté le 22 juin 2020 à 15h
- Van Goethem P., « Enseigner la compétence réflexive – UAA 0 », sur <http://users.skynet.be/fralica/com-preflex/cr300/cadre300.html>, consulté le 22 juin 2020, à 15h10

### Document iconographique

- Photos publiées sur le compte Instagram *ugurgallen*

### Vidéos en ligne

- Aurélie CINTORI (17 janvier 2019), *Carambolages VF* [Vidéo], YouTube, <https://www.youtube.com/watch?v=6wvrKPPRO8w>
- Benjamin Cerbai (30 avril 2018), *Comment j'ai réalisé cette illustration* [Vidéo], YouTube, <https://www.youtube.com/watch?v=vkyJuy8MCmg>
- Centre Pompidou (19 mars 2017), *Surréalisme ; Voulez-vous un dessin ?* [Vidéo], YouTube, <https://www.youtube.com/watch?v=KAgvZCcJM1k&t=38s>



- Entrée Libre (26 septembre 2016), *Ceci est bien Magritte* [Vidéo], YouTube, [https://www.youtube.com/watch?v=KpP3jV\\_VvHk](https://www.youtube.com/watch?v=KpP3jV_VvHk)
- FabienOlicard (22 juin 2016), *Comment booster sa créativité ?* [Vidéo], YouTube, <https://www.youtube.com/watch?v=5FmdBD5oz5w&t=190s>
- NaRt, l'art en 3 coups de pinceau (24 juillet 2015), *NaRt : le surréalisme* [Vidéo], YouTube, <https://www.youtube.com/watch?v=yGsrjBXR02E>

## Images

- P.3.: icons designed by Pixel Perfect, Phatplus, Iconixar, Vitaliy Gorbachev, Kiranshastry from [Flaticon](#)
- P.10.: MAGRITTE René (1898-1967), *La lampe philosophique*, 1936, huile sur toile, 50 x 60 cm, collection privée, <https://www.wikiart.org/en/rene-magritte/philosopher-s-lamp-1936>
- P.10.: MAGRITTE René (1898-1967), *Les valeurs personnelles*, 1952, huile sur toile, 80 x 100 cm, San Francisco Museum of Modern Art (SFMOMA), San Francisco, CA, US, <https://www.wikiart.org/en/rene-magritte/personal-values-1952>
- P.10.:MAGRITTE René (1898-1967), *The Pleasure Principle*, 1937, huile sur toile, 79 x 63.5 cm, West Dean House (Edward James Foundation), Sussex, UK, <https://www.wikiart.org/en/rene-magritte/the-pleasure-principle-portrait-of-edward-james-1937>
- Chapeau : VintageSnipsAndClips (chapeau) de [Pixabay](#)
- Pipe : Annalise Batista de [Pixabay](#)
- Horloge : Clker-Free-Vector-Images de [Pixabay](#)
- Nuages : Pexels de [Pixabay](#)
- Cadre : Alexander Lesnitsky de [Pixabay](#)



