

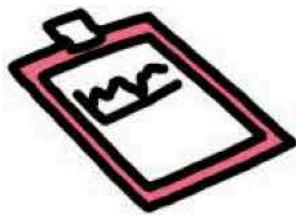
Évaluer n'est pas noter

Évaluer les apprentissages consiste à porter un jugement, une appréciation, sur une prestation fournie par l'étudiant·e. L'évaluation permet de situer les acquis en termes d'apprentissage de l'étudiant·e par rapport aux objectifs d'apprentissage visés. La notation, quant à elle, vise à attribuer une valeur à la prestation fournie par l'élève.

Dans notre ouvrage, nous nous focalisons sur l'évaluation pour soutenir l'apprentissage des étudiant·e·s et non sur les aspects liés à la notation.

Les activités d'évaluation ne feront pas forcément l'objet d'une note et pourront être considérées comme des « évaluations formatives » si elles sont accompagnées d'un feedback. De même, une évaluation en début de semestre permettra de vérifier le niveau de connaissance des étudiant·e·s sur la matière et donnera à l'étudiant·e la possibilité de vérifier les concepts qu'il/elle maîtrise déjà de ceux qu'il s'agira de développer.

L'évaluation peut avoir différentes fonctions :



Évaluation diagnostique

Pour vérifier les acquis d'apprentissage avant le début d'un enseignement ou d'une séquence



Évaluation formative

Pour réguler l'apprentissage, pour favoriser la progression



Évaluation certificative

Pour certifier un niveau de maîtrise

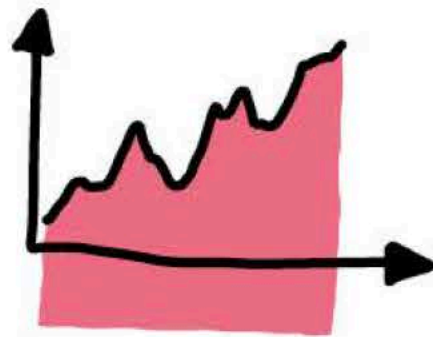
Ces différentes fonctions d'évaluation sont complémentaires et permettent de préparer au mieux les étudiant·e·s à l'atteinte des objectifs d'apprentissage.

Quatre étapes pour définir une stratégie d'évaluation



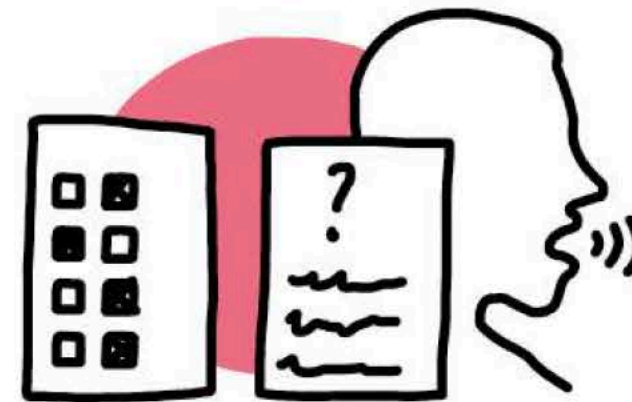
1. Clarifier les apprentissages à évaluer

Comment identifier les apprentissages à évaluer?



3. Analyser les preuves de l'apprentissage

Comment vérifier que les apprentissages sont effectifs?



2. Obtenir une preuve de l'apprentissage

Comment évaluer les apprentissages?



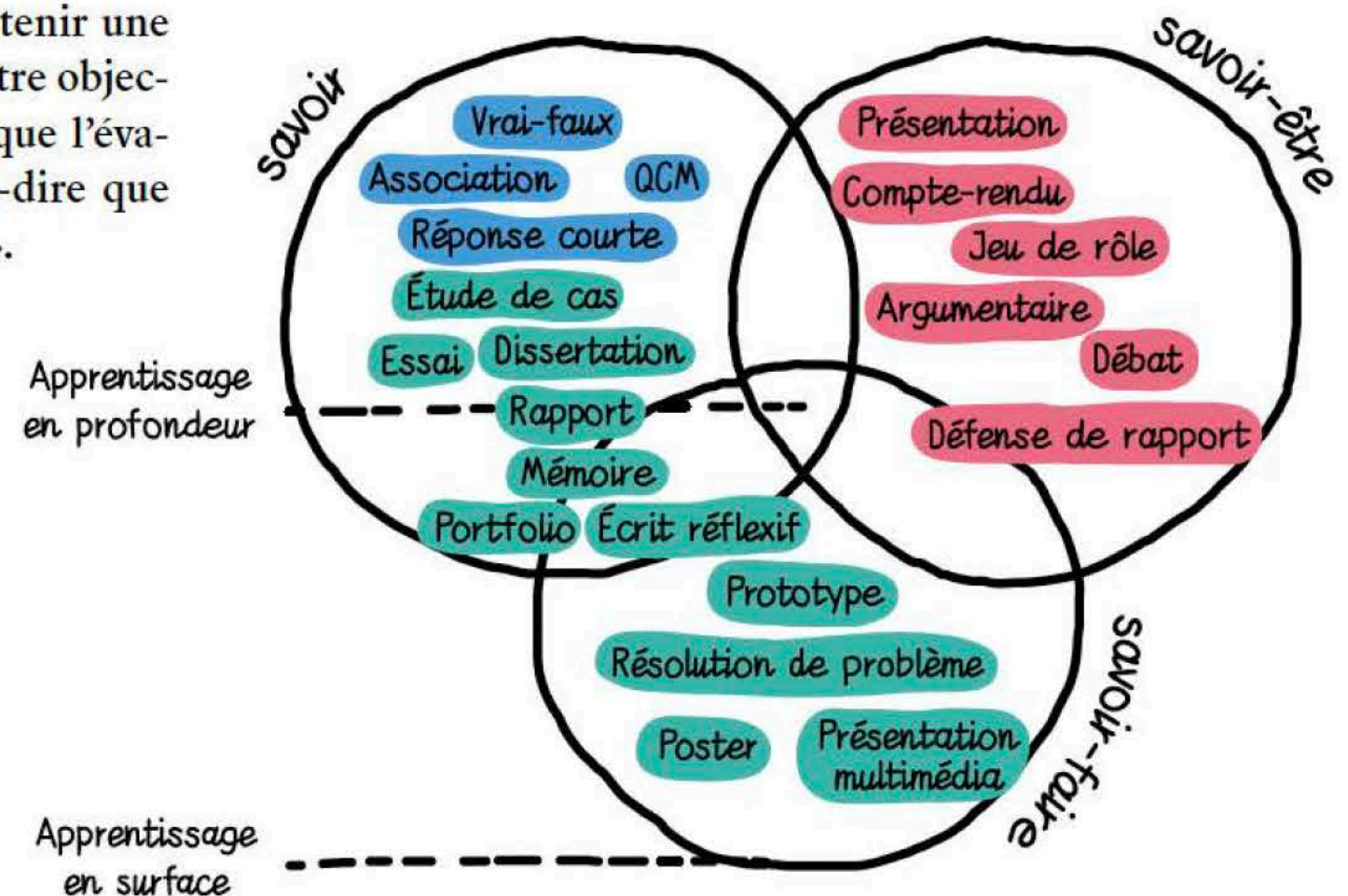
4. Fournir un retour sur l'apprentissage des étudiant.e.s

Comment fournir à ses étudiant.e.s une rétroaction sur l'apprentissage réalisé?

Obtenir une preuve de l'apprentissage

Nous pouvons catégoriser les modalités d'évaluation en trois grands groupes: les **quiz**, les **épreuves orales** et les **productions**.

Le niveau d'apprentissage visé et le contexte de mobilisation de l'apprentissage utilisé pour définir l'objectif d'apprentissage vous permettront de déterminer quelle modalité d'évaluation serait la plus pertinente pour obtenir une preuve d'apprentissage cohérente par rapport à votre objectif d'apprentissage. Cela permet de vous assurer que l'évaluation fait preuve d'une forte « validité », c'est-à-dire que « vous évaluez bien ce que vous souhaitiez évaluer ».

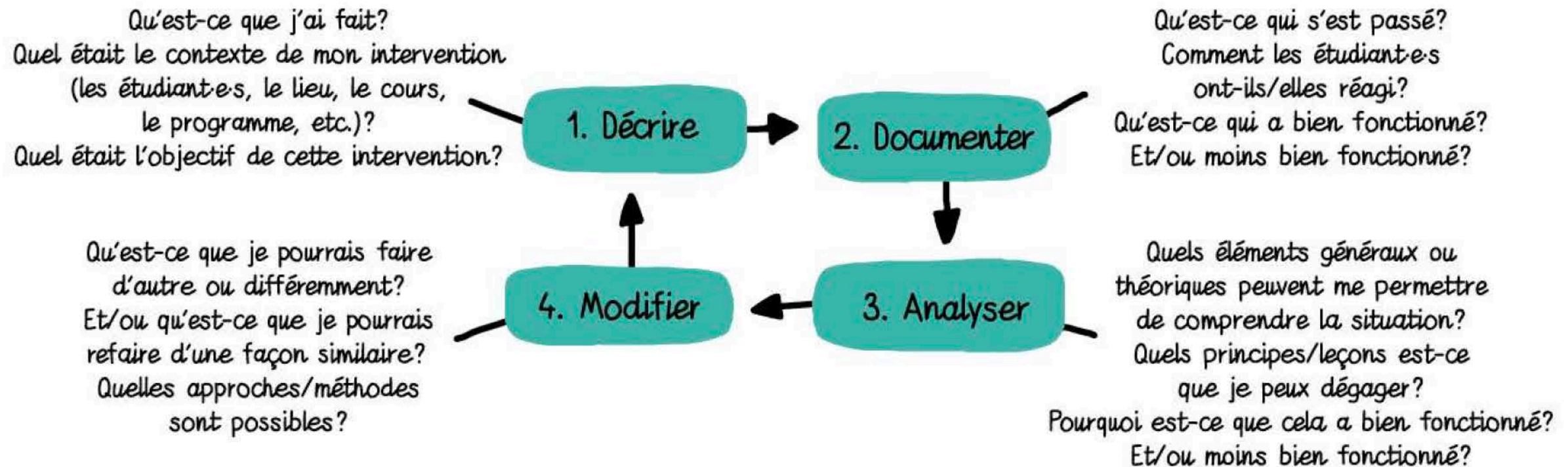


La pratique réflexive

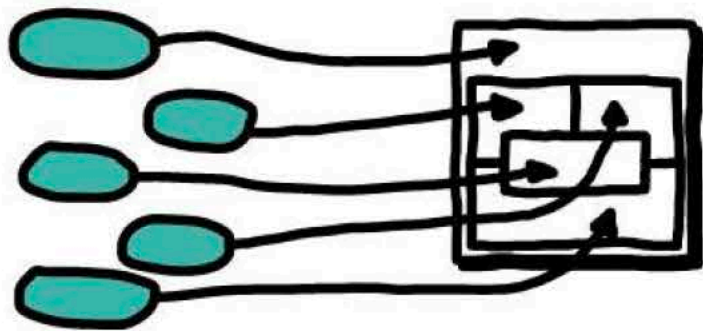
Dans le contexte de l'enseignement, la pratique réflexive permet de développer et de renforcer les connaissances pédagogiques à partir de l'analyse des expériences. Cela contribue à ajuster votre enseignement à vos attentes, à celles des étudiant·e·s, de l'institution et du contexte d'enseignement.

En nous appuyant sur différents modèles de l'apprentissage expérientiel, nous avons identifié quatre étapes dans le processus de réflexion qui vous permettront d'analyser le fonctionnement d'un de vos enseignements et d'en retirer des pistes d'action concrètes pour le développer et partager votre expérience.

Ce processus s'applique aussi bien à un enseignement spécifique qu'à l'ensemble de vos activités d'enseignement.

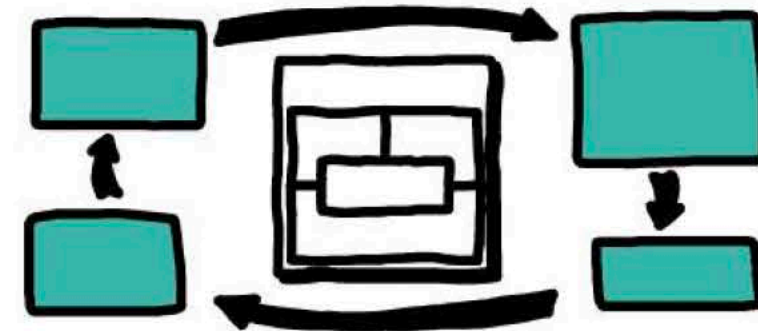


Dans le contexte de cet ouvrage, la pratique réflexive a été articulée au canevas de cohérence pédagogique tel que décrit ci-dessous.



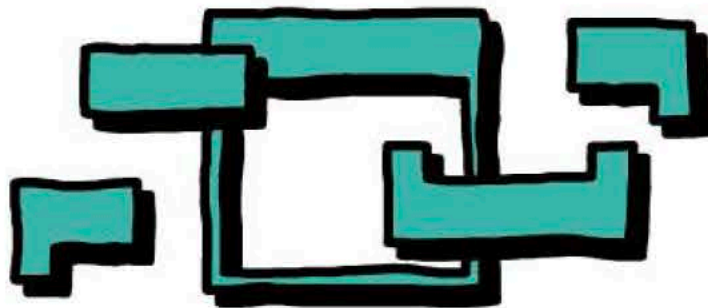
1. Décrire

Expliciter le contexte et les choix pédagogiques.



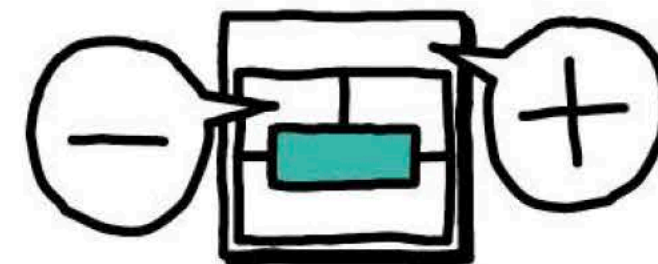
2. Documenter

Identifier les sources d'information et collecter des données.



3. Analyser

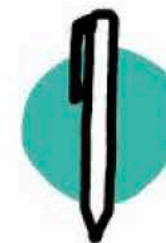
Identifier les principales causes de satisfaction et d'insatisfaction.



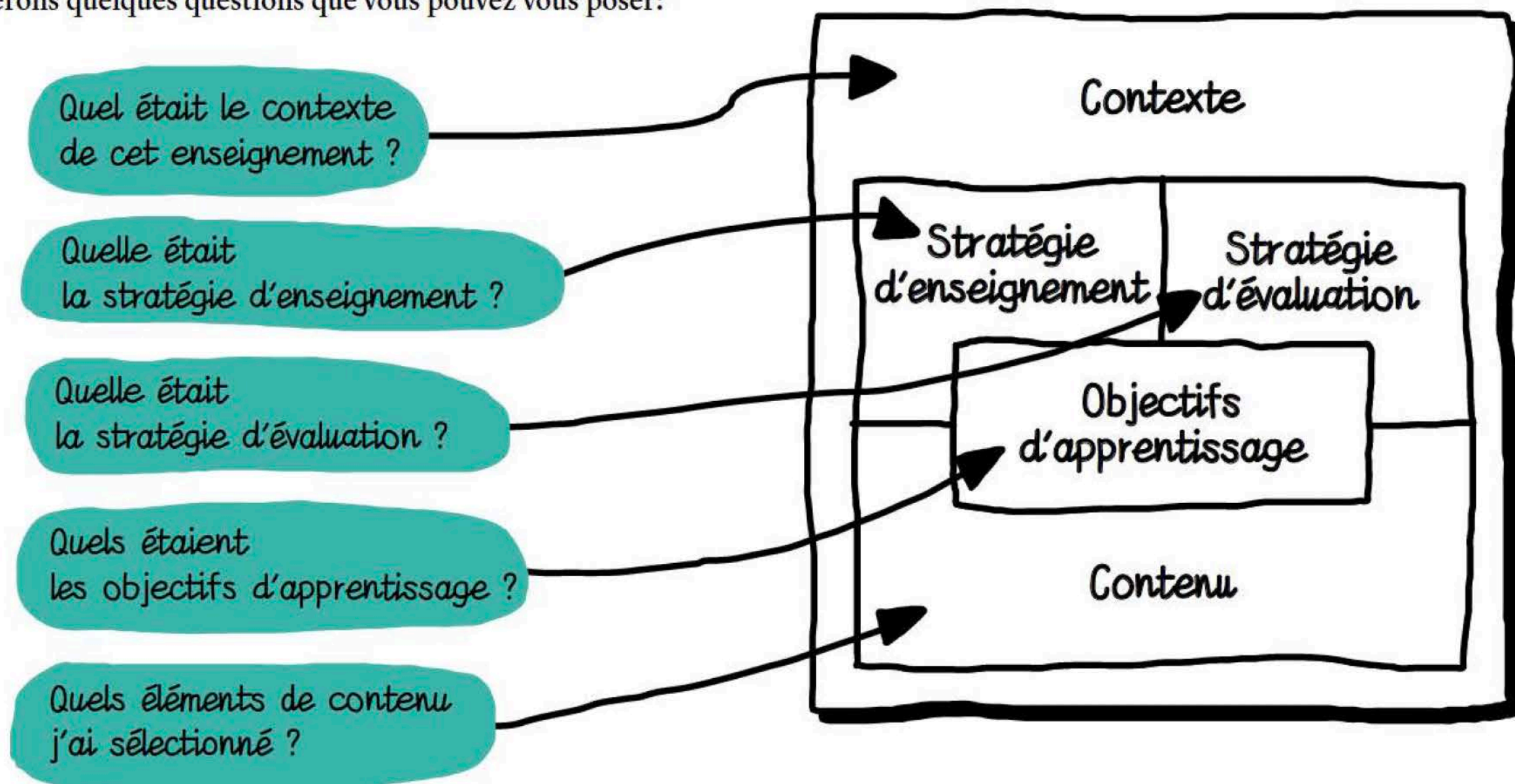
4. Modifier

Définir des actions concrètes pour intégrer des améliorations à l'enseignement.

Décrire

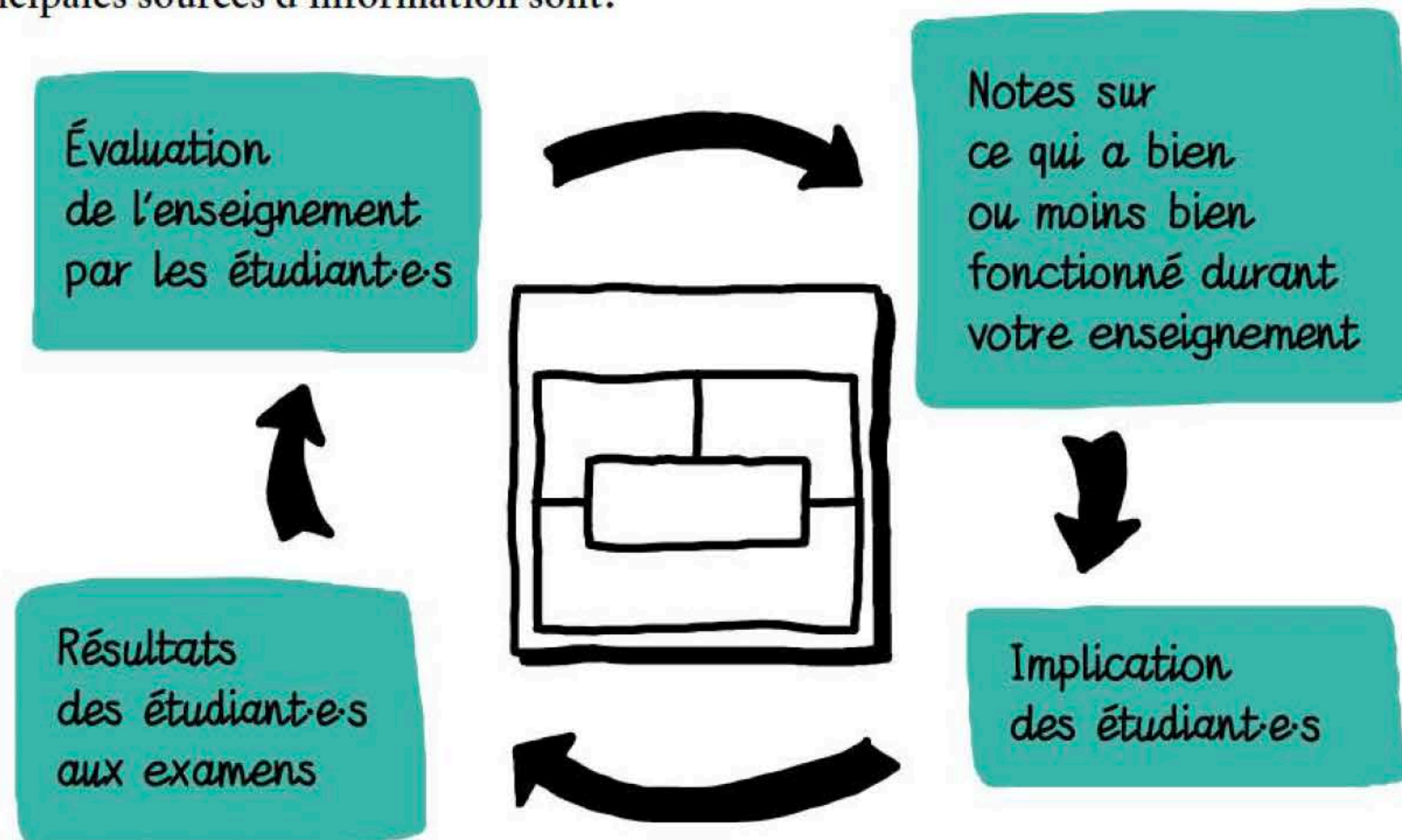


L'objectif de cette étape est de décrire de manière relativement précise votre enseignement. Pour cela, vous pouvez vous appuyer sur le canevas que vous avez produit, sinon nous suggérons quelques questions que vous pouvez vous poser:



Documenter

Dans cette étape, il va être nécessaire de collecter des informations susceptibles de vous renseigner sur le fonctionnement de votre enseignement. Elles vous serviront de base pour l'analyser. Les principales sources d'information sont:

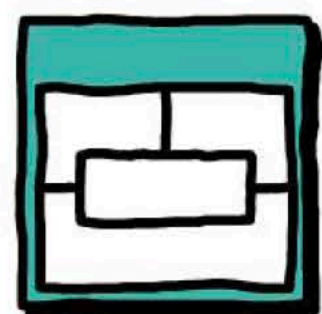


Cela n'est pas exhaustif et peut être complété par des enquêtes des alumni, des employeurs, un feedback d'un collègue ou d'un conseiller pédagogiques suite à une observation de cours, etc.

Analyser

L'objectif est ici d'analyser plus systématiquement les informations et résultats obtenus en fonction de différentes dimensions. Les recherches sur ces questions ont souligné l'influence importante de certaines dimensions ou variables sur l'apprentissage. Sans viser l'exhaustivité, cinq dimensions déterminantes ont été retenues dans le cadre de cette analyse: le contexte, les objectifs, le contenu, la stratégie

d'enseignement et la stratégie d'évaluation. Nous avons choisi d'attirer votre attention sur certains aspects spécifiques définis à partir de l'analyse des commentaires des étudiant·e·s. Ces points sont évoqués sous forme de questions. En regard, des pistes d'action préventives ou correctives vous sont proposées.



Contexte

Point d'attention

Comment avez-vous...

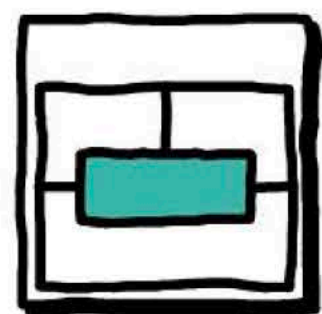
Intégré les éléments contextuels dans votre enseignement?

Piste d'amélioration

Vous pourriez par exemple...

Faire des liens entre le contenu de votre cours et celui d'autres cours.

Estimer l'impact des éléments contextuels sur votre enseignement.



Objectifs d'apprentissage

Défini le niveau d'apprentissage visé?

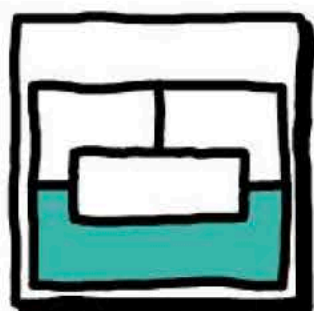
Clarifié les objectifs d'apprentissage?

Identifier les apprentissages qui devront être mobilisables par les étudiant·e·s (savoir, savoir-faire, savoir-être).

Trouver un équilibre entre feedback, application, réflexivité et interactivité.

Expliquer ce que les étudiant·e·s devraient connaître ou savoir faire à la fin de l'enseignement.

Expliquer le lien entre les objectifs du cours et l'évaluation des apprentissages.



Contenu

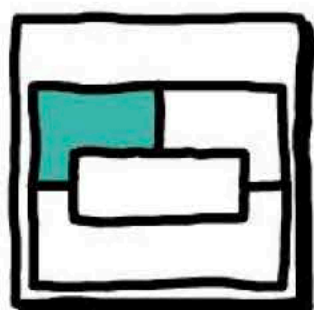
Rendu évident l'intérêt et/ou l'utilité du contenu pour les étudiant·e·s?

Clarifier les applications et implications du contenu présenté.

Montrer en quoi le contenu permet d'atteindre les objectifs du cours.

Facilité l'appropriation du contenu par les étudiant·e·s?

Mettre en évidence les points les plus importants et leur consacrer plus de temps.
Utiliser des exemples ou des illustrations pour faciliter la compréhension.



Stratégie d'enseignement

Explicité et rendu visible la structure de l'enseignement?

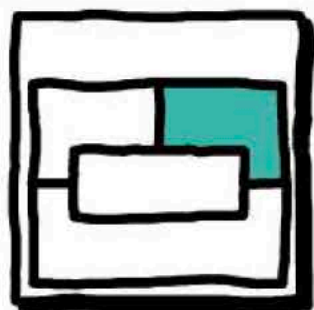
Expliciter la logique de progression de l'enseignement.

Rendre les liens entre les différentes parties de l'enseignement explicites.

Renforcé les liens dans le cursus?

Expliquer la contribution spécifique des enseignements attachés à ce cours (séminaire, travaux pratiques, exercices, etc.).

Expliquer la complémentarité existant entre les diverses formes d'enseignement liées à ce cours.



Stratégie d'évaluation

Défini les modalités d'évaluation?

Présenter et détailler le type d'évaluation (examen écrit ou oral, projet, etc.).

Faire un rappel épisodique de l'évaluation durant le cours.

Clarifié les apprentissages visés par l'évaluation?

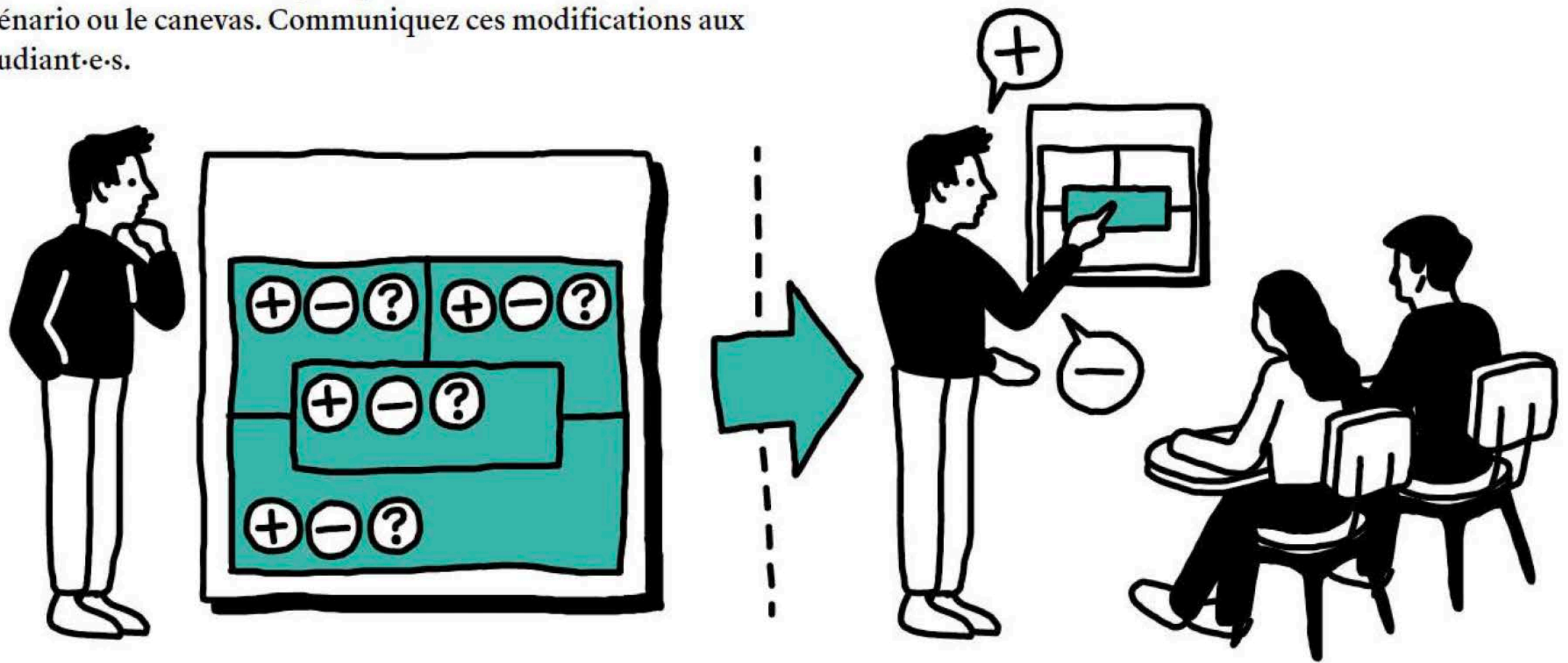
Expliquer les objectifs d'apprentissage et les critères d'évaluation.

Expliciter en quoi diverses activités contribuent à préparer les étudiant·e·s à l'évaluation.

Modifier

L'objectif de cette étape est de mettre en œuvre les modifications dans son enseignement. «À partir de ce que j'ai compris de cette situation, que vais-je faire de plus ou autrement dès maintenant et comment?»

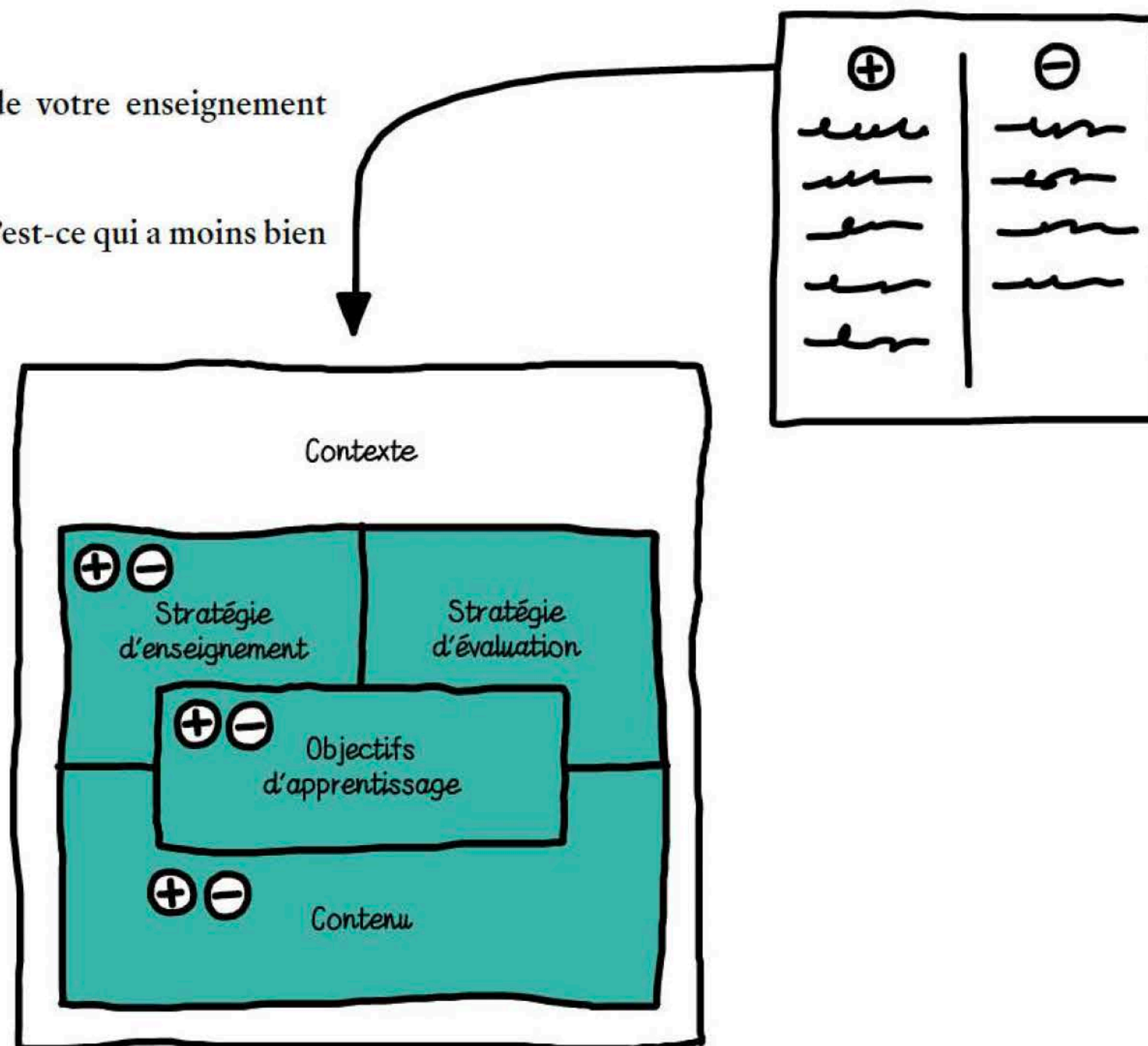
Les modifications envisagées peuvent se formaliser dans le scénario ou le canevas. Communiquez ces modifications aux étudiant·e·s.



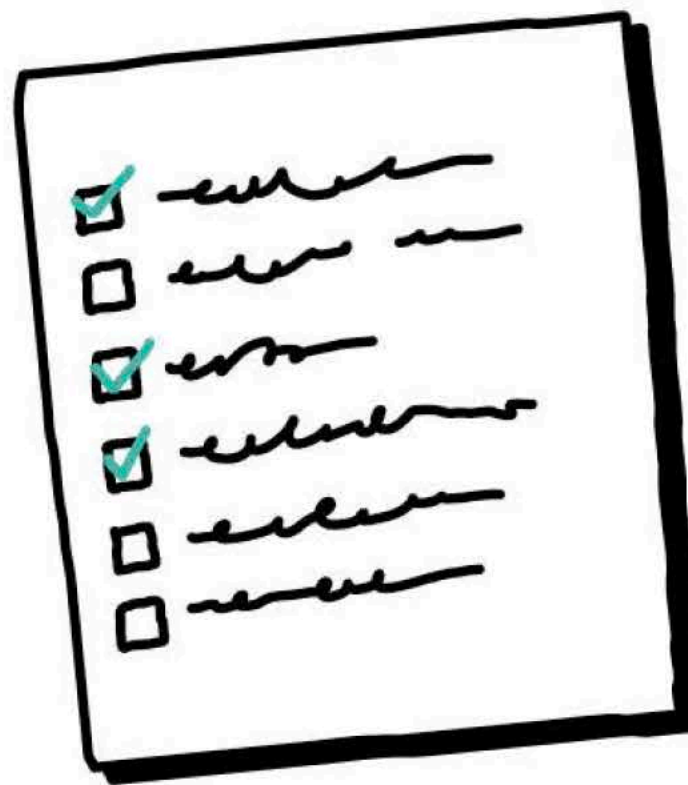


Décrivez les principaux éléments de votre enseignement dans les différents blocs.

Qu'est-ce qui a bien fonctionné et qu'est-ce qui a moins bien fonctionné?



Sur la base de votre analyse, qu'envisagez-vous de faire en plus ou autrement?



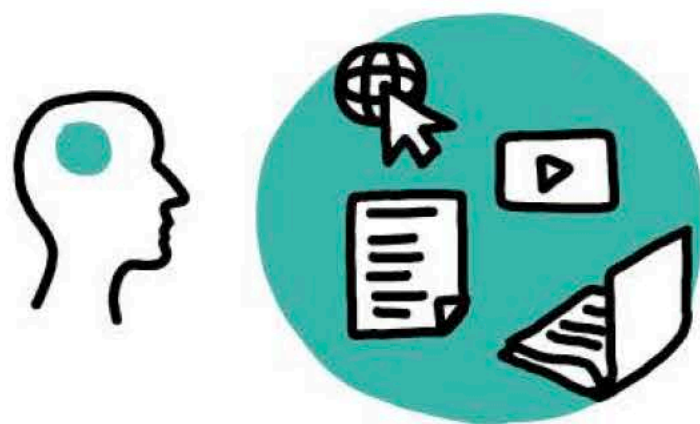
Poursuivre le développement de ses compétences pédagogiques

Les approches réflexives permettent non seulement de faire évoluer votre enseignement, mais également de développer vos compétences pédagogiques.

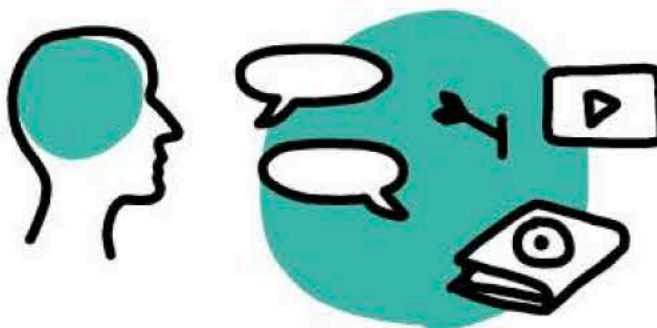
La réflexion menée peut être mise en relation avec les modèles décrivant le développement des compétences pédagogiques. Ces modèles identifient généralement des stades de développement dont la nature et les descriptions peuvent

varier selon les auteur·e·s, mais soulignent toujours des étapes dans cette progression (par exemple, de «survie» à «expertise» en passant par la phase de «développement identitaire»). Nous proposons sur cette base d'identifier trois phases de développement résumées ci-après. La mise en œuvre d'une démarche réflexive sur la base de ses expériences est le moteur central pour passer d'une phase à l'autre.

Faire
et acquérir



Comprendre
et affirmer



Partager
son expérience et contribuer au
développement des autres

