

**Bienvenue à
l'atelier tronc commun**

FRANÇAIS



2026

L'équipe de français

CONSEILLERS AU SOUTIEN ET À L'ACCOMPAGNEMENT

Amandine Bauvir : amandine.bauvir@segec.be

Virginie Dhondt : virginie.dhondt@segec.be

Didier Journée : didier.journee@segec.be

Pauline Lombard : pauline.lombard@segec.be

Cécile Race : cecile.race@segec.be

Christine Vanderhaeghe : ch.vanderhaeghe@segec.be



RESPONSABLE DE SECTEUR

Sibille Demiddeleer : sibille.demiddeleer@segec.be

Nos ressources

s'abonner à la lettre d'informations



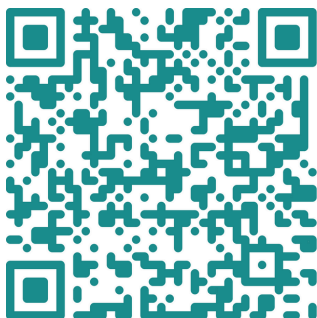
Choisir secteur Français

site web du secteur

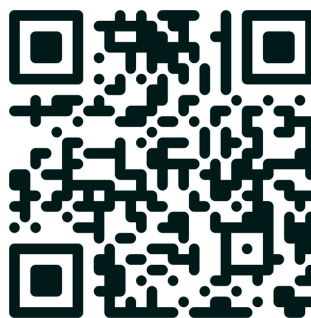


<https://enseignement.catholique.be/secteur/francais/>

Netboard



Webinaires





La rentrée de 2026 approche tout doucement. En vue de la préparer au mieux et de vous aider à vous approprier le nouveau programme, nous vous invitons à travailler durant cette journée sur la planification annuelle.

Une journée à géométrie variable et à son rythme

En fonction de vos connaissances sur le nouveau programme, de l'état d'avancement de votre réflexion, mais aussi de vos besoins et de votre rythme, les étapes de travail proposées durant cette journée pourront varier d'un groupe à l'autre.

L'objectif est de **permettre à chacun d'avancer de manière adaptée et constructive**. Vous serez invités à choisir l'ordre des étapes de travail en fonction de celles qui correspondent le mieux à votre situation, afin de favoriser des échanges pertinents.

Les objectifs:

1

Planifier les objets d'apprentissage sur le calendrier scolaire :

- les **productions** attendues en évaluation sommative avec le nouveau programme ;
- les **genres** à exercer en apprentissage, en réception (lire, écouter) et en production (écrire, parler) ;
- l'évaluation sommative de la **réception** (compréhension, interprétation et appréciation) d'une ou plusieurs structures textuelles dominantes ;
- l'intégration des 4 à 5 **lectures longues** prescrites.

2

Intégrer dans la planification l'apprentissage de

- **compétences de l'EPC** (Education à la Philosophie et à la Citoyenneté) à exercer au sein des dispositifs d'apprentissage ;
- **visées transversales** (apprendre à apprendre, développer son esprit critique, apprendre à faire des choix...).

3

Identifier les objectifs d'apprentissage

lire

écouter

parler

écrire

Pour les différents temps d'apprentissage planifiés, déterminer les principaux objectifs d'apprentissage poursuivis pour chacune des 4 visées disciplinaires, en tenant compte de la progression prescrite.

Coopération et créativité

Pour créer votre planification annuelle, vous allez utiliser un panneau. Cette modalité présente plusieurs avantages :

- Cet outil visuel favorise la **collaboration** et la **participation active** de tous les membres du groupe.
- Il permet de rendre les **idées visibles**, de les organiser facilement et de les **ajuster** en temps réel.
- Grâce à son format grand et accessible, chacun peut suivre l'évolution de la réflexion, proposer des ajustements et contribuer à une **vision commune**.

Le panneau devient ainsi un support dynamique qui facilite la structuration, la priorisation et la co-construction de votre planification.

Traces personnelles

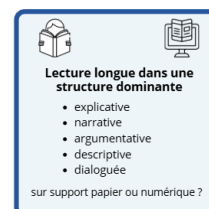
Si vous souhaitez garder trace du travail accompli ou des idées qui seront partagées avec les équipes des autres établissements, nous vous invitons à **prendre des photos et/ou à prendre des notes personnelles** sur le support de votre choix.

Le matériel et les ressources pour vous guider

Pour construire la planification :

Des cartes pour définir et placer sur la planification les objets d'apprentissage et d'évaluation :

- les structures à exercer en apprentissage ;
- les productions attendues par structure en évaluation sommative ;
- les lectures longues à travailler ;
- les tâches de réception en évaluation sommative ;
- les compétences de l'EPC à exercer au sein des dispositifs ;
- les visées transversales à exercer au sein des dispositifs (et les post-it qui y sont associés).



Le tableau des genres à exercer en apprentissage (en réception et en production)

- Programme pages 26 et 27 ou Doc. *Les genres à travailler - les productions en évaluations sommatives*, pages 3 à 5.



Un grand panneau pour la création de votre planification annuelle.

Pour soutenir la réflexion individuelle et de l'équipe, un netboard avec :

- le Programme de S1 ;
- l'outil *Les genres à travailler, les productions en évaluations sommatives* ;
- l'outil *L'évaluation dans le cours de français : observer, adapter, soutenir* ;
- les autres ressources du secteur.



Horaire de l'atelier

🕒 9h45	Début de l'atelier
🕒 12h30	Repas
🕒 13h20	Reprise de l'atelier
🕒 16h00	Fin de l'atelier

Temps 1 : un temps de réflexion pour soi

Individuellement, répondez aux questions suivantes pour préparer le travail en équipe :

- Quelle(s) question(s) me suis-je posée(s) à propos des productions finales prescrites ?
- A la lecture du programme, quelle(s) question(s) me suis-je posée(s) au sujet des genres à travailler (en réception et en production) ?
- Comment vois-je l'apprentissage de compétences transversales de manière concrète ?

Si vous vous êtes déjà posé ces questions et que vous y avez déjà répondu :

- Quels changements majeurs avez-vous identifiés à la lecture du programme ?

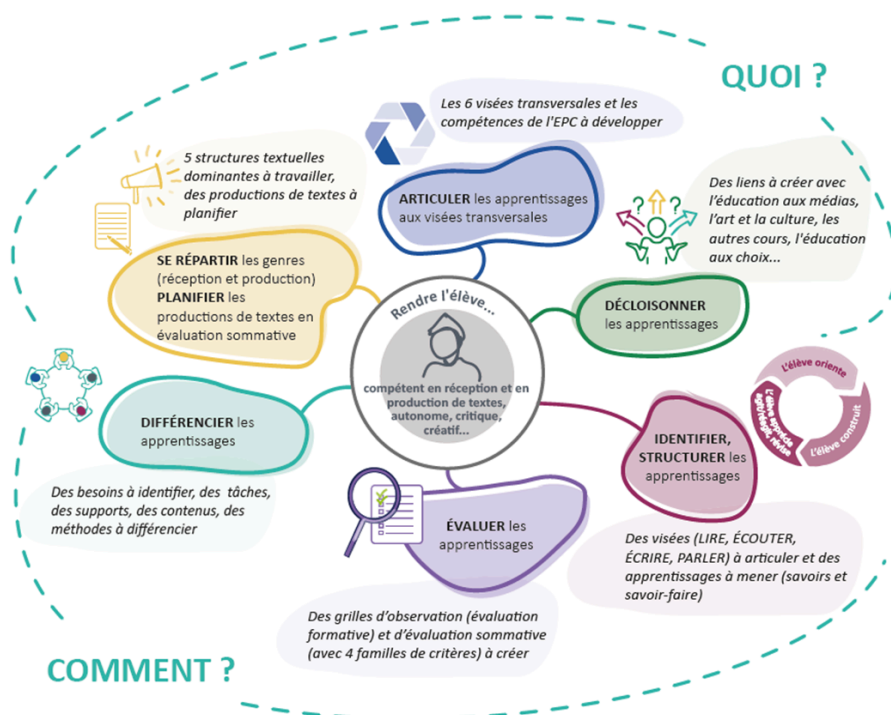
Notes:

Temps 2 : en équipe école

Que faut-il faire ?

1. Diviser votre panneau en fonction des 5 temps scolaires de l'année (ex. : temps 1 = août-octobre)
2. Choisir si vous voulez travailler sur la planification de S1 et/ou de S2.
3. Lire les consignes des différentes portes d'entrée proposées (cf. ci-dessous) et utiliser les cartes et autres ressources mises à votre disposition pour réaliser la planification de votre équipe.
4. Garder une trace de la planification de la manière de votre choix.

Les portes d'entrée possibles pour planifier les apprentissages



Les consignes des étapes que nous vous proposons de construire sont numérotées pour vous permettre de vous y retrouver plus facilement. Néanmoins, chaque équipe est libre de réaliser ces étapes dans l'ordre qui lui semblera opportun.

Consigne étape 1 : les structures et les genres

A l'aide des cartes *STRUCTURE* et *PRODUCTION*, déterminer la tâche spécifique attendue pour chaque production prescrite en évaluation sommative. Ensuite, planifier les évaluations sommatives sur le calendrier scolaire.



C'est dans le Programme - Outils :

- Pages 60-61
- Outil : *L'évaluation dans le cours de français : observer - adapter - soutenir*



- Une période ne doit pas obligatoirement donner lieu à une évaluation sommative.
- Une même évaluation sommative peut avoir lieu à différents moments de l'année selon un calendrier préétabli (pour laisser un temps plus long d'apprentissage pour ceux qui en ont besoin).
- Deux productions peuvent s'organiser de façon complémentaire, lors d'une même période.
- Chaque production finale s'accompagne d'une grille d'évaluation avec les 4 critères prescrits.



Consigne étape 2 : les structures et les genres (suite)

A l'aide du tableau des genres, associer, à chaque période scolaire, les genres à exercer en apprentissage, en réception et en production.



C'est dans le Programme - Outils :

- Pages 26 et 27
- Doc. *Les genres à travailler - Les productions en évaluations sommatives*



- Les genres imposés par le programme doivent faire l'objet d'une répartition de la S1 à la S3.
- Les genres narratifs sont souvent plus mobilisés que les autres. Sans que cela soit contraignant, il peut être intéressant de réfléchir à la manière dont ces genres se répondent et comment on peut tisser des liens avec les élèves au fil de l'année.
- Déterminer les genres travaillés à l'écrit et/ou à l'oral, en réception et/ou en production.



Consigne étape 3 : lire, écouter, écrire, parler...les objectifs d'apprentissage

Pour chaque production, identifier et noter sur la planification les principaux objectifs d'apprentissage pour chacune des 4 visées (lire, écouter, écrire, parler) en répondant à cette question :

Pour aboutir à cette production/pour travailler ce genre, qu'attendons-nous que nos élèves sachent faire en lecture, en écoute, en écriture, en prise de parole ?



- Les 4 visées doivent être articulées au sein des apprentissages et non pas enseignées de façon cloisonnée.
- Les apprentissages doivent montrer un équilibre entre le travail de l'écrit et de l'oral, de la lecture et de l'écoute.
- Les textes à lire et à écouter sont au service des textes à produire à l'écrit ou à l'oral : ils peuvent être des modèles à imiter (ex. : lire, écouter la situation initiale d'un conte pour en écrire une), des ressources à exploiter (ex. : écouter un podcast pour sélectionner de l'information, développer son vocabulaire et ses connaissances sur le genre).
- Les objectifs visent à ce que l'élève soit en mesure de s'exprimer et de recevoir des genres variés en ayant automatisé les trois étapes itératives de la communication (orienter - construire - apprécier, réviser).



C'est dans le Programme :

- Pages 44-49

oriente sa lecture/son écoute
son écrit/sa prise de parole

apprécie le texte, agit/réagit
et révisé



construit le sens du texte /
des significations



Consigne étape 4 : lectures longues

A l'aide des cartes *LECTURE LONGUE*, réfléchir à l'intégration des 4 à 5 lectures longues demandées sur l'année, en fonction des objectifs d'apprentissage identifiés lors de l'étape 3, et les placer sur la planification.



- Une lecture longue peut relever de n'importe quelle structure textuelle dominante ; il est intéressant de varier les structures proposées (cf. besoins des élèves).
- Une lecture longue tient compte des besoins et du niveau des élèves (des romans de longueurs différentes, de genres différents...peuvent être proposés à une même classe).
- Une lecture longue est avant tout un objet d'apprentissage en classe (stratégies de réception, seul et en groupe). Elle ne se limite donc pas à la lecture en solitaire à maison.



Consigne étape 5 : évaluer les acquis des élèves en réception de textes

A l'aide des cartes *EVALUATION DE LA RECEPTION*, réfléchir aux moments de l'année où il serait opportun d'évaluer de façon sommative la réception (lire, écouter) de textes et les placer sur la planification.



- Evaluer la réception, c'est évaluer autant la **compréhension, l'interprétation, l'appréciation et/ou la réaction personnelle**. Ces trois niveaux du texte s'enseignent et ne s'évaluent pas obligatoirement en même temps.
- Le Référentiel prescrit, en évaluation sommative de la réception, en classe, une longueur moyenne de textes à lire (cf. illustration ci-dessous).
- Le Référentiel ne prescrit pas un nombre imposé d'évaluations sommatives des tâches de réception. Chaque équipe a donc la liberté de planifier ces moments (au moins une évaluation sommative d'un texte en réception) en accord avec les besoins et les progrès des élèves (approche évolutive).



Longueur moyenne des textes courts



P6	S1	S2	S3
900 mots	entre 1000 et 2000 mots	entre 2000 et 3000 mots	3000 mots



C'est dans le Programme - Outils :

- Pages 57 à 59 et page 77
- Outil du secteur : *L'évaluation dans le cours de français : observer-adapter-soutenir*



Consigne étape 6 : l'apprentissage des visées transversales

A l'aide des cartes *WISEES TRANSVERSALES*, en lien avec chaque période scolaire et les apprentissages planifiés, choisir la/les visées transversales que vous voudriez développer chez vos élèves et la/les placer sur la planification.

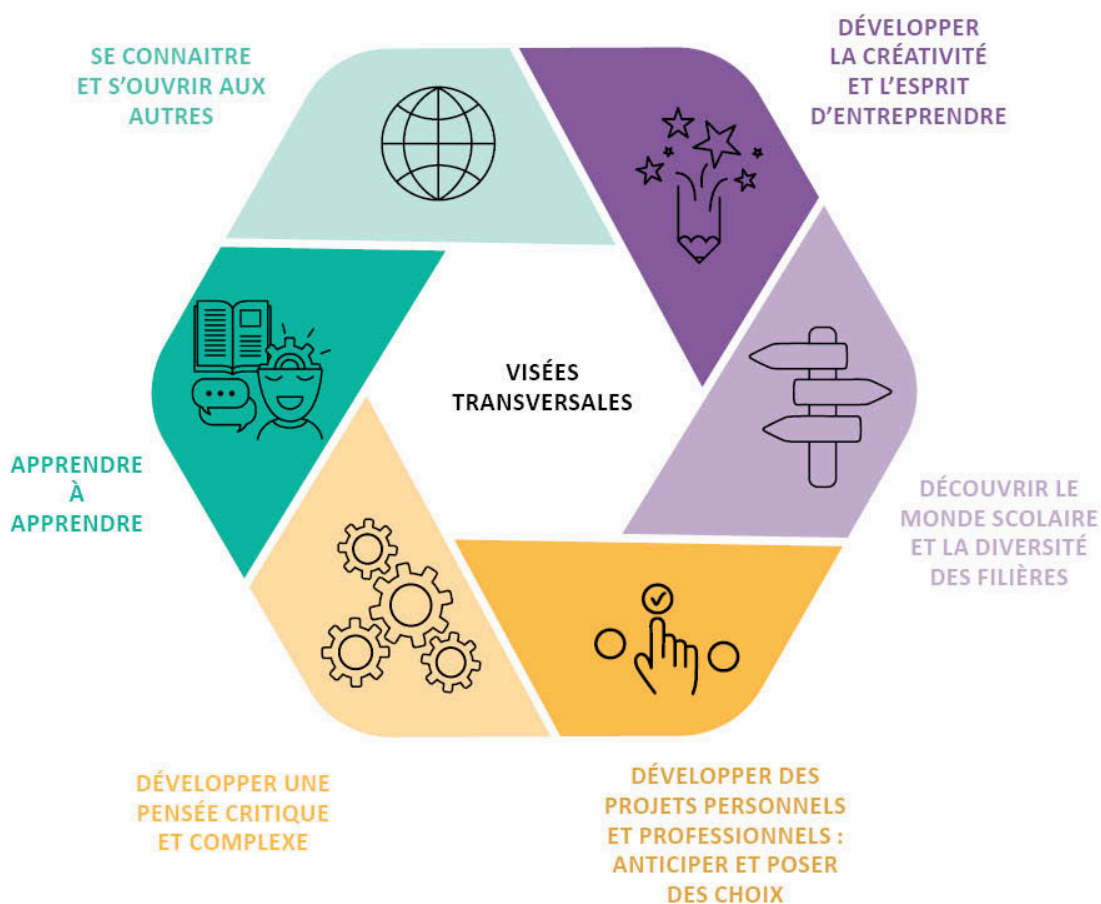


C'est dans le Programme

- Pages 30 à 38



- Le développement des visées transversales s'accompagne d'activités d'apprentissage concrètes et explicites.
- Les 6 visées transversales doivent avoir toutes été travaillées au terme du tronc commun (et au-delà) et gagnent à être enseignées de façon progressive, en lien avec l'âge et le niveau d'étude des élèves.
- Il est intéressant de croiser les regards et de savoir ce qui se fait dans les autres disciplines pour créer des ponts.



Consigne étape 7 : les compétences philosophiques et citoyennes (EPC)

A l'aide des cartes *EPC*, déterminer, parmi les activités de réception et/ou de production de textes, celle(s) qui serai(en)t propice(s) au développement des compétences philosophiques et citoyennes (EPC) et les indiquer sur la planification.



C'est dans le Programme - Outils :

- Pages 30 à 38
- Ressources sur le netboard
- *Référentiel EPC* (FWB, 2022)



- Intégrer l'apprentissage des compétences d'EPC est obligatoire par décret depuis 2017.
- Les attendus d'apprentissage liés aux 8 compétences d'EPC sont prescrits par année scolaire, ainsi que des concepts spécifiques à enseigner (cf. Cartes avec les compétences de l'EPC).

Les 8 compétences de l'EPC à travailler

- C1 : élaborer un questionnement philosophique ;
- C2 : assurer la cohérence de sa pensée ;
- C3 : prendre position de manière argumentée ;
- C4 : développer son autonomie affective ;
- C5 : s'ouvrir à la pluralité des cultures et des convictions ;
- C6 : comprendre les principes de la démocratie ;
- C7 : s'exercer au processus démocratique ;
- C8 : s'inscrire dans la vie sociale et politique.

Notes:

[illegible]

Temps 3 : et après cette journée...

Pour construire les situations d'apprentissage :

Identifier les **critères** et **indicateurs** qui valideront la réussite des évaluations sommatives (cf. exemples de grilles à télécharger dans les outils du secteur, section “évaluation”).

Identifier les **savoirs et savoir-faire** dont l'élève aura besoin pour atteindre ses objectifs, pour chaque étape du processus de la communication (orienter – construire - apprécier, réviser...). (cf. pour S1, pp. 64-74 du programme + sur le netboard, le document *Tableaux de progression, de la S1 à la S3*).

Créer les **activités d'apprentissage** en lien avec les savoirs et savoir-faire et réfléchir à leur mise en œuvre (**approche évolutive** => construire un dispositif commun avec des objectifs valables pour tous et anticiper des variables d'ajustement : avec ou sans aide, avec ou sans support, seul ou en groupe, avec ou sans choix du nombre d'exercices à réaliser...).

Organiser ces activités et réfléchir à des temps intermédiaires pour offrir du feedback aux élèves.



Ressources à télécharger sur le netboard :

- *Conseils en vrac*
- Un exemple de planification
- Des idées d'enseignants pour s'inspirer
- Outil : *L'évaluation dans le cours de français : observer, adapter, soutenir*
- Les fiches annexes à télécharger
- Outil : *Apprendre à coopérer, coopérer pour apprendre*

Pour recevoir des informations complémentaires et vous tenir informés de l'actualité :

- Nos webinaires
- La lettre d'informations du secteur

Notes:

[illegible]

Merci pour votre participation !
Nous restons à votre disposition pour les questions.

Votre avis compte pour nous !

Merci de remplir le formulaire d'évaluation :

<https://forms.office.com/e/Lwx9atw78Y>

