



Comment la sculpture peut-elle défier la pesanteur ? Comment traduire la vitesse d'une figure en mouvement sur un support fixe et dans l'espace ?



Dessin +
volume



6 h



MOUVEMENT IMMOBILE

Exploration : dans l'extrait vidéo, saisissez le mouvement chorégraphique visualisé avec des moyens graphiques (5mn + 15mn).

Votre production en volume donnera une impression de mouvement tout en demeurant immobile.



Mouvement : changement de position dans l'espace ; « action par laquelle un corps passe d'un lieu à un autre » (Descartes).

Immobile : qui ne se déplace pas, reste sans bouger.



« La sculpture est un moyen d'expression étrangement situé au point de bascule entre immobilité et mouvement, temps arrêté et temps qui s'écoule. De cette tension, qui définit la condition même de la sculpture, provient son énorme pouvoir d'expression. » Rosalind E. Krauss, (critique d'art américaine, née en 1941)



LE MOUVEMENT DANS LA SCULPTURE



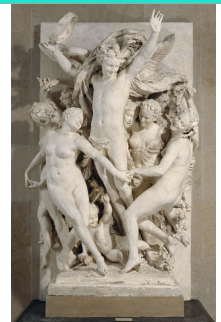
Victoire de Samothrace, vers 200 -185 av. J.-C.. Statue en marbre blanc de Paros, 275 ; 237 ; 512 cm. Paris, musée du Louvre.



Jean de Bologne dit Giambologna, *Mercurie volant*, 1574, Sculpture en bronze. Fonte à la cire perdue, H. : 169 cm ; L. : 54 cm. Musée du Louvre



MAREY Etienne-Jules (1830-1904), *L'envol du goéland*, 1887, moulage de plâtre.



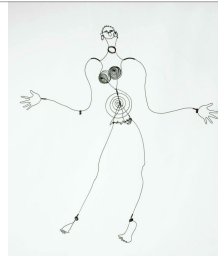
Jean-Baptiste Carpeaux, *La Danse*, 1869. Groupe en pierre d'Echaillon, H. 420 ; L. 298 ; P. 145 cm; pds. 18000. Paris, Musée d'Orsay



Rodin, *Mouvement de danse H*, vers 1910. Terre cuite, 31,2 x 11,4 x 13,6 cm. Paris, musée Rodin.



Umberto BOCCIONI, *Formes uniques de la continuité dans l'espace*, 1913 (Moulage en 1931), bronze, 111,2 x 88,5 x 40 cm. Museum of Modern Art, New York



Alexander Calder, *Joséphine Baker IV*, vers 1928. Sculpture en fil de fer, 100,5 x 84 x 21 cm. Paris, Centre Pompidou.



Lynda Benglis, *Wing*, 1970, fonte d'aluminium, 170,2 x 150,5 x 152,4 cm, © Courtesy Cheim & Read, New York

Evaluation Arts plastiques	Cartel Projet Tentative d'épuisement d'un lieu Nom / prénom classe	À rendre	Points	Note
PRATIQUER	<ul style="list-style-type: none">• Expérimenter, pratiquer et créer : → <i>Ce qui est évalué : mon aptitude à faire des choix plastiques pertinents (matières, assemblages, orientations, vides/pleins) pour suggérer un mouvement sans mouvement réel.</i>• Mener un projet personnel ou collectif : → <i>Ce qui est évalué : ma régularité, mon organisation, mon engagement et ma capacité à aller au bout du projet dans les délais.</i>	Productions	/10	/20
			/5	
EXPOSER L'OEUVRE, LA DÉMARCHE	<ul style="list-style-type: none">• Présenter mon projet artistique :<ul style="list-style-type: none">- En explicitant ma démarche et mes partis pris à l'oral et à l'écrit.- En enregistrant une trace (photo, vidéo) de mon travail dans mon carnet numérique.→ <i>Ce qui est évalué : ma capacité à expliquer clairement ma démarche (choix, partis pris, techniques), à rendre lisible ce que j'ai vu, oublié ou découvert, à entendre et argumenter des retours, à produire une trace numérique soignée (photos, vidéos, carnet),</i>	Note d'intention / Carnet (journal de bord)	/5	
QUESTIONNER	<ul style="list-style-type: none">• Analyser de manière précise et argumentée une oeuvre d'art : → <i>Ce qui est évalué : ma capacité à comprendre une oeuvre ou une référence artistique liée au mouvement</i>• Réaliser des croquis des références travaillées en classe. → <i>Ce qui est évalué : ma capacité à réaliser des croquis ou notes utiles pour comprendre les références et nourrir mon projet.</i>	Analyse d'oeuvre (carnet)	/5	/10
		Croquis	/5	
BILAN ÉLÈVE	Qu'est-ce que je retiens de ce projet (idées, réussites, difficultés, travail en équipe) ? Quelles émotions ai-je ressenties et comment ont-elles influencé ma manière de créer ?			
BILAN PROF				

« La sculpture est un moyen d'expression étrangement situé au point de bascule entre immobilité et mouvement, temps arrêté et temps qui s'écoule. De cette tension, qui définit la condition même de la sculpture, provient son énorme pouvoir d'expression. » Rosalind E. Krauss, (critique d'art américaine, née en 1941)

Représenter le mouvement dans une matière inerte peut paraître contradictoire. Pourtant, dès les premières sculptures, les artistes ont cherché à animer la matière.

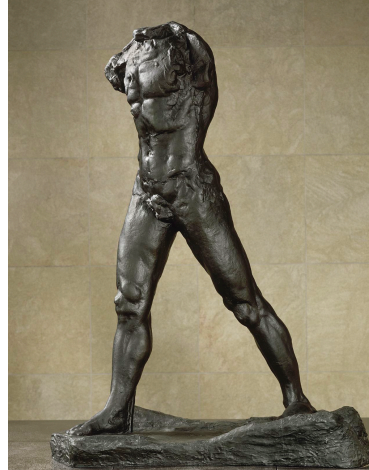


Victoire de Samothrace, vers 200 -185 av. J.-C.. Statue en marbre blanc de Paros, 275 ; 237 ; 512 cm. Paris, musée du Louvre.



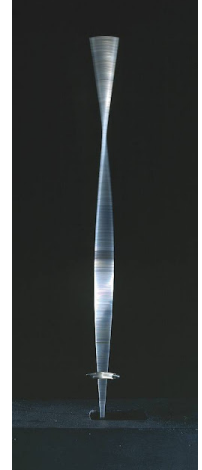
Jean de Bologne dit Giambologna, Mercure volant, 1574.

Sculpture en bronze. Fonte à la cire perdue, H. : 169 cm ; L. : 54 cm. Musée du Louvre



Auguste RODIN, L'Homme qui marche, 1905.

Henri-Victor-Gustave Lebossé (praticien), Alexis et Eugène Rudier (fondeur). Bronze, 213 x 161 cm. Musée d'Orsay, Paris.



GABO Naum (1890-1977), Kinetic Construction (Standing Wave) n° 1, 1919-1920.

(Réplique de 1985), première sculpture cinétique, métal, bois peint et mécanisme électrique (l'oeuvre est constituée d'une tige d'acier à laquelle un moteur imprime un mouvement d'oscillation), 61,6x24,1x19 cm, Londres, Tate Gallery

En s'inspirant du modèle hellénistique (fin IV^es.-fin I^{er}s. av.-J.-C.) qui exprime les émotions, les artistes de la **Renaissance** italienne, au XVI^e siècle, lient les mouvements du corps aux mouvements de l'âme. Des sculpteurs comme Michel-Ange représentent alors le mouvement à travers la torsion des corps.

La sculpture **maniériste, au XVI^e siècle, met en mouvement le spectateur en représentant des figures à percevoir par plusieurs points de vue.**

Au XIX^e siècle, les sculptures mélangent les expérimentations précédentes pour représenter le mouvement à travers plusieurs approches. Les artistes du romantisme vont déformer légèrement les figures pour exacerber leur mouvement. **Rodin** illustre ces différentes expérimentations. Il utilise le modelage pour saisir rapidement plusieurs phases du mouvement jusqu'à fragmenter, assembler et répéter les mouvements du corps.

Au XX^e siècle, les sculpteurs poussent encore plus loin les expérimentations. Ils utilisent pour cela de nouvelles matières, parfois périssables, **en prenant en compte les caractéristiques de celles-ci. Les sculptures peuvent désormais être constituées de matières molles et périssables et montrer des mouvements réels.**



- Trouver une oeuvre en volume qui représente un mouvement pour en faire le croquis et une brève analyse : identifier, décrire, interpréter (enjeu artistique, politique, philosophique, symbolique, etc).