



PLAN ALIMENTAIRE TERRITORIAL DU CLUNISOIS



Sources : photo du site de la ville de Clunys et de la comcom du clunisois

"Bien se nourrir en Clunisois et à proximité"



PAT : un levier de dynamiques territoriales

Les projets alimentaires territoriaux (PAT) fédèrent les différents acteurs d'un territoire autour de la question de l'agriculture et de l'alimentation, contribuant ainsi à la prise en compte des dimensions sociales, environnementales, économiques et de santé de ce territoire. Le PAT a pour objectif de relocaliser l'agriculture et l'alimentation dans les territoires.



Pour en savoir +
sur les PAT



Démarche
volontaire et
ascendante



Label issu d'un
appel à projet



Label PAT
mis en place
par le
Programme
national pour
l'alimentation
(PNA)



Présence
d'acteurs
institutionnels
tels que DRAAF,
Chambre
agriculture, DDT
aux copil, cotech



Mise en lien d'une
multiplicité
d'acteurs



Conseil



Faire
assurer le
respect de la
transversalité
des politiques
publique de
l'Etat (DRAAF,
DDT, CA, ARS)

Retour d'expérience du Clunisois

PRESENTATION DU TERRITOIRE & EMERGENCE DU PROJET

AGRICULTURE

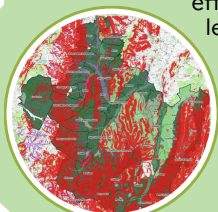
57,48% de surface agricole
utile soit 25930 ha

atouts : élevage bovin
extensif

faiblesses : peu d'autres
élevages et de
productions maraichères

Un diagnostic agricole et
alimentaire a permis de
révéler les qualités du
territoire et ses points
faibles mais également la
pluralité des enjeux.

effectué dans
le cadre du
PAT



TERRITOIRE



Infographie Le JSL

EPCI de 41 communes,
14 452 habitants,
352 habitants en moyenne par
commune, de 20 habitants
pour la commune la moins
peuplée ... à 5 137 habitants pour
la ville de Cluny

POLITIQUE

Une politique volontariste
des élus engagés dans un
projet de territoire depuis
2020.



Le 4eme objectifs est de
"relocaliser l'alimentation",
dans ce cadre réunir les
différentes actions
engagées pour un plan
alimentaire territorial s'est
concrétisé avec une
demande de labellisation
en 2021.



CHRONOLOGIE DE MISE EN OEUVRE

2020 Debut du projet

➤ Potentiel rôle de conseillers de certains services de l'Etat (points techniques, financiers)

2021 labellisation de niveau 1

➤ Intervention de la DRAAF pour l'instruction du dossier

2021 phase de diagnostic agricole et alimentaire

➤ présence de certains services de l'état aux réunions de travail (copil, cotech)

2024 Labellisation niveau 2 (projet opérationnel)

➤ Intervention de la DRAAF pour l'instruction du dossier

AXES D' ACTIONS DU PAT

1 Améliorer et diversifier l'offre alimentaire locale (recherche de foncier agricole, diversification etc).

➤ Mesure 37 du PNACC3 « accompagner les exploitations agricoles, les filières et l'industrie agro-alimentaire face aux aléas climatiques et engager la transition vers des modèles résilient et bas carbone ».

2 Encourager les pratiques agricoles respectueuses de l'environnement et accompagner l'adaptation au changement climatique.

➤ Mesure 33 du PNACC3 « mobiliser tous les secteurs économiques : intégrer l'adaptation au changement climatique dans les stratégies des entreprises »
 ➤ Mesure 36 du PNACC3 « développer les connaissances, former et anticiper les conséquences du changement climatique dans le secteur agricole et l'industrie agro-alimentaire ».

3 Étendre les démarches anti gaspillage déjà entamées.

4 Encourager et améliorer les possibilités d'approvisionnement des différents types de consommation (restauration collective, classique et traiteurs, consommation à domicile etc.) par les produits locaux.

5 Développer un travail d'éducation alimentaire dans les cantines.

CLES DE SUCCES DU PAT

➤ Sur sollicitation, transfert de données et d'études relatives au territoire des services de l'Etat (CA, services connaissances des territoires



Une connaissance du territoire



Une ingénierie renforcée et adaptée



Initiative locale et un engagement politique fort

➤ Porter un discours d'encouragement des démarches, participer aux réunions de travail, copil, cotech,



Une communication efficace auprès des différents publics



Fédération des partenaires engagés



Le Laboratoire “Melting Popote” : un projet collaboratif

L'un des grands enjeux du PAT Clunisois est la création d'un **laboratoire partagé de transformation alimentaire** à Salornay-sur-Guye. Son objectif ? Mettre à disposition des **équipements partagés** et de développer les **circuits courts alimentaires** à destination :



des producteurs



des restaurateurs



des écoles

Le laboratoire participe actuellement au **“Melting Popote”** c'est-à-dire :

- à la transformation possible de tout type de produits : viandes, légumes, fruits, escargots...avec différents espaces dédiés : atelier de découpe de la viande, salle de mise sous vide, légumerie, pâtisserie, cuisine équipée, avec 2 autoclaves pour la conserverie.
- aux 395 repas par semaine confectionnés pour l'écoles du SIVOS de la Gande et les centres de loisirs du Clunisois.

Quelques chiffres clés :

1 million d'€: coût de construction du laboratoire

160 000 € : l'achat du matériel du laboratoire

90 000 € : budget de fonctionnement

©Communauté du Clunisois



Pour en savoir +

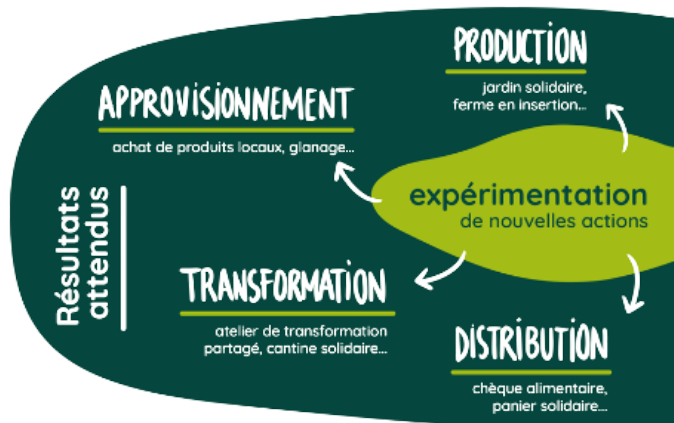
A SAVOIR



L'Etat a participé à hauteur de 36% à la création du laboratoire.



Perspectives du PAT : un projet en évolution permanente



Le Projet Alimentaire Territorial (PAT) du Clunisois a choisi d'expérimenter sur son territoire le projet MIAM (Mutualisons les Initiatives entre Agriculteurs et Mangeurs) porté par Active, Pôle de l'économie solidaire, et le CIVAM Le Serpolet.

Échanges avec Claire PERNET

Claire PERNET

Communauté de communes du Clunisois
Pôle économie-services au public
Chargée de mission PAT

Quelles sont les motivations qui ont poussé la communauté de commune à se lancer dans une démarche de labellisation PAT ? Et dans quel contexte celui-ci s'est inscrit ?

La communauté de commune du Clunisois (CCC) s'est lancée dans une démarche de labellisation PAT dans la continuité de diverses actions déjà engagés dans le domaine de l'alimentation. L'objectif est de favoriser une bonne alimentation dans le Clunisois et ses alentours.

Ces démarches contribueraient à développer l'attractivité du territoire pour les activités et les habitants. Elles permettraient également de gérer le phénomène de départ à la retraite successif des agriculteurs, et des demandes assez fréquentes de porteurs de projet qui veulent s'installer sur le territoire, cherchant alors du foncier.

Cette démarche est initiée par une volonté politique de s'engager dans la transition écologique et de faire face à des problématiques agricoles qui sont ressorties dans la communauté de commune.

Si vous deviez refaire votre projet, le réaliseriez-vous autrement ?

Au départ du projet, le diagnostic territorial a été réalisé en même temps que d'autres actions étaient lancées pour répondre aux sollicitations des administrés.

De par le temps limité et les multiples actions qui étaient menés, certains sujets ont été mis de côté. Par exemple, l'attention était moins portée sur les agriculteurs en filière longue. L'objectif aurait été de bien intégrer les agriculteurs dès le départ du projet.

Aussi, le temps d'enquête auprès des habitants aurait pu être réalisé plus en amont, mais ce temps a été pris à ce jour.



Source : photo JSL /Martine MAGNON

POUR PLUS D'INFORMATION :

Page internet : enclunisois.fr
www.diagnostic-territoire.org

PORTEUR DE PROJET :

Chargée de mission : Claire Pernet

REMERCIEMENTS :

Claire Pernet,
Raghnia Chabane

DATE :

Mai 2025

REDACTEURS :

Cardoso André
Stéphanie, Galland Théo,
Pittolo Carla
Rondel-Thierry Vivian,
Vigneron Roxane