

Atelier Tronc commun

Saison 2



De la S1 à la S2 ...

ENSEIGNEMENT CATHOLIQUE

Sciences humaines

comprenant les formations
historique, géographique,
économique et sociale

TRONC
COMMUN

Parcours du jour

Et

Objectifs

1. Du programme de S1 au programme de S2
2. Défi pédagogique ...
3. Exposition
4. Conclusion de la journée et suite

1. Retour sur le programme de S1
2. Découverte du programme de S2
3. Les incontournables du programme
4. Outiller
5. Co-construction

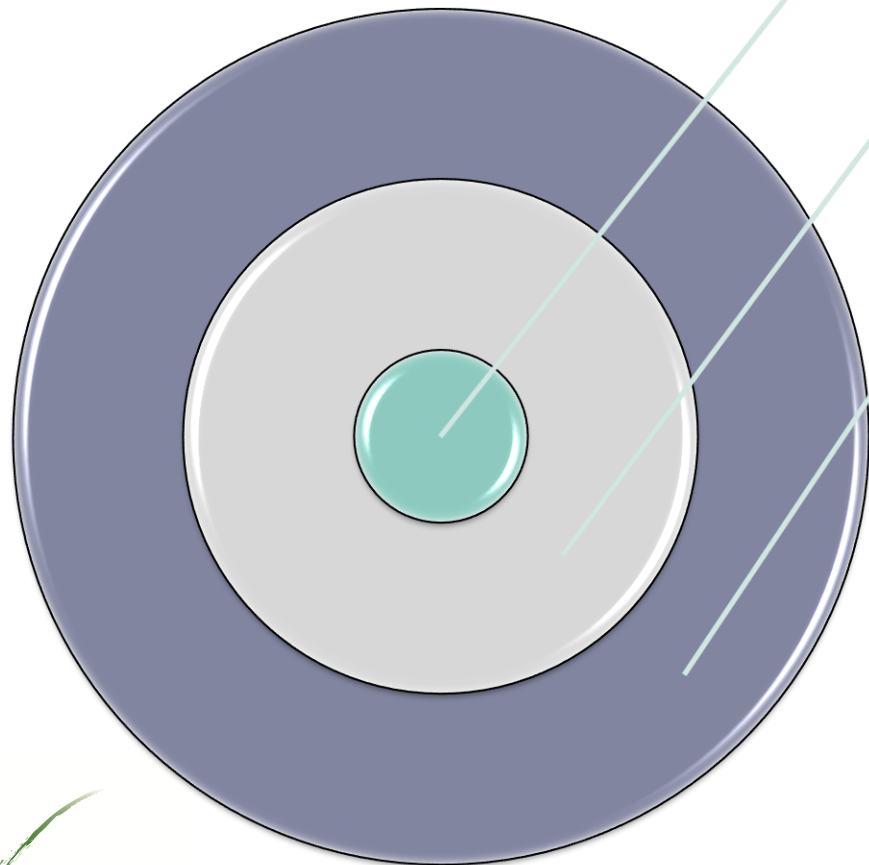


Quelles sont les questions qui feront
vivre l'atelier?

Cercle de
contrôle

Cercle
d'influence

Cercle de
préoccupation



ATTENDUS D'APPRENTISSAGE DISCIPLINAIRES

Les savoirs, savoir-faire et
compétences spécifiques,
précisés, actualisés

4 DISCIPLINES, 3 VOLETS, 1 COURS

Formation historique
Formation géographique
Formation économique et sociale

DES THÉMATIQUES

Actualisées
Actualisées en lien avec
les enjeux sociétaux

INTÉGRATION DU NUMÉRIQUE

Au service des
apprentissages disciplinaires

DES ENTRÉES TRANSVERSALES

Pour un apprentissage
tout au long de la vie

SCIENCES HUMAINES

Un nouveau programme
Un nouveau nom



Contenus revus à l'aune des enjeux sociétaux actuels
(développement durable, genre, ...)
Des thématiques annuelles

	Histoire	Géographie	Formation économique et sociale
S1	La multiculturalité sous l'angle de l'évolution des rapports entre religions et société	Mutations des espaces urbain, agricole et forestier	L'espace numérique, un lieu d'échanges économiques et sociaux
S2	Le processus de mondialisation	Les espaces mondialisés	La mondialisation, augmentation de la circulation des biens, des personnes et de l'information
S3	Les relations entre les citoyens/citoyennes et l'Etat	Les aléas naturels et espaces plus ou moins à risque	Les inégalités économiques et sociales: sécurité sociale et mouvements sociaux

LES ENTRÉES TRANSVERSALES

	1	2	3	4	5
	Approche critique de l'information	Se situer dans son environnement	Démarches d'investigation en sciences humaines	Usages numériques disciplinaires	Pratique(s) de terrain
Apprentissages disciplinaires	Formation historique, géographique, économique et sociale	Formation historique, géographique, économique et sociale	Formation historique, géographique, économique et sociale	Formation historique, géographique, économique et sociale	Formation historique, géographique, économique et sociale
Visées transversales	Développer une pensée critique et complexe	Se connaître et s'ouvrir aux autres	Développer une pensée critique et complexe Apprendre à apprendre	Développer une pensée critique et complexe Apprendre à apprendre	Se connaître et s'ouvrir aux autres Découvrir le monde scolaire, la diversité des filières et des options qui s'ouvrent après le TC et mieux connaître le monde des activités professionnelles Développer des projets personnels et professionnels : anticiper et poser des choix
Education à la philosophie et citoyenneté	✓	✓	✓	✓	✓

Approche évolutive, éducation aux choix, dimension polytechnique, dimension culturelle et artistique et Mission de l'école chrétienne.

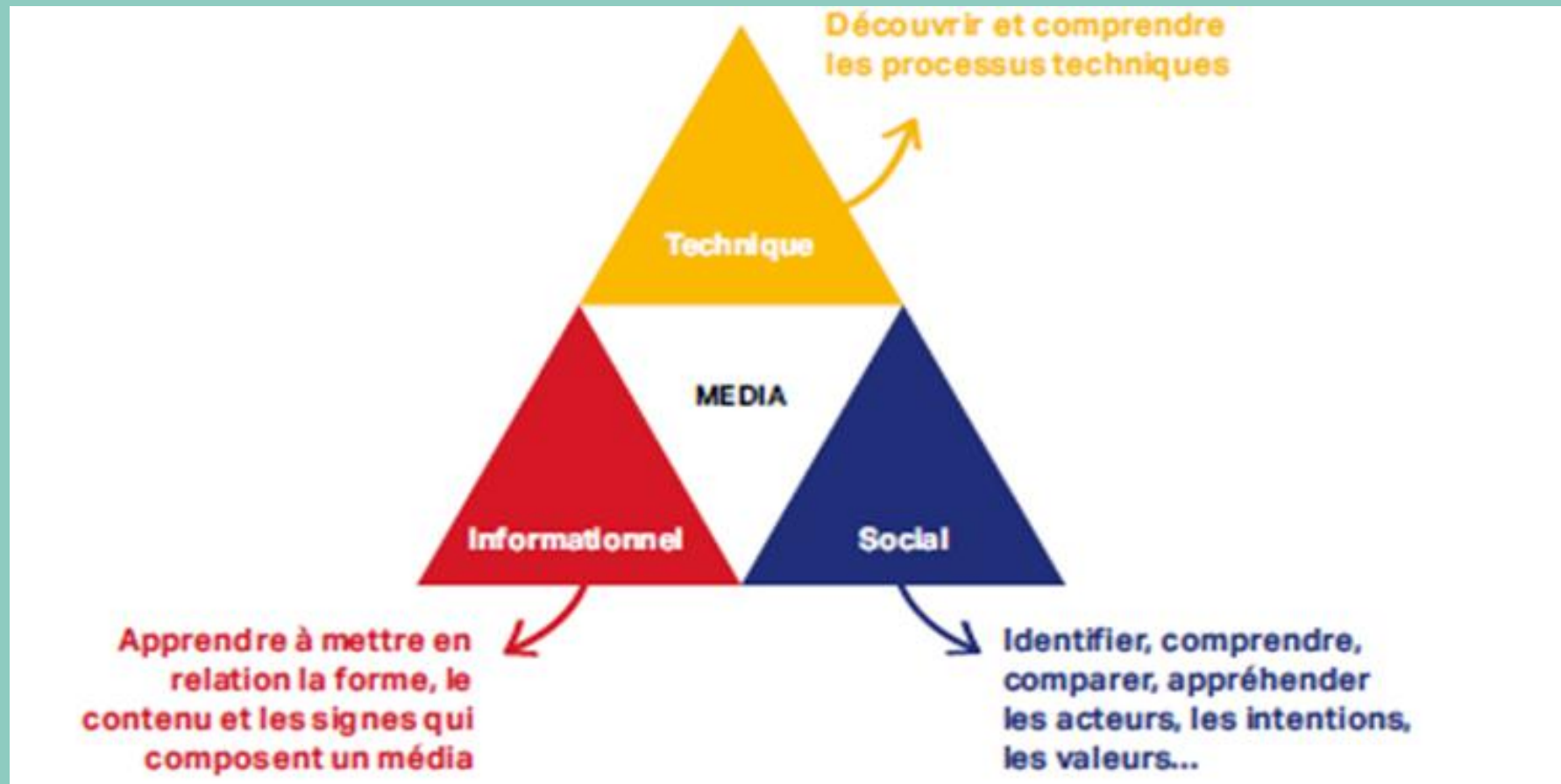
Les compétences
d'EPC apparaissent
clairement dans le
cours des élèves
(objectifs et
structuration)



**Des situations
d'apprentissage
qui proposent des
exemples de mise
en œuvre
d'attendus d'EPC.**



Educations aux médias (S2)



5 minutes



1. Parcourir mes questions
2. Biffer celles qui ont obtenu une réponse
3. Ajouter éventuellement une autre question



Que devons-nous faire apprendre à nos élèves ?

L'espace numérique, un espace d'échanges économiques et sociaux en S1

Tableau synoptique des attendus d'apprentissage

Je coche ce que je fais apprendre dans chaque situation d'apprentissage

En vue de ...	L'élève s'exerce à ... (savoir-faire)	L'élève sait ... (savoirs)	L'élève est capable de ... (compétences)
... Comprendre les comportements des acteurs économiques et sociaux et leurs interactions	<input type="checkbox"/> Identifier les variations du prix d'équilibre dans des cas concrets de rencontre entre l'offre et la demande.	<input type="checkbox"/> Expliquer en quoi les réseaux sociaux peuvent contribuer à la fois au renforcement des liens sociaux et à l'exclusion sociale. <input type="checkbox"/> Exemplifier le lien qui existe entre offre, demande et prix. <input type="checkbox"/> Exemplifier des facteurs qui influencent l'offre et la demande.	<input type="checkbox"/> Questionner la capacité et la possibilité pour tout individu de participer à des échanges économiques et sociaux dans l'espace numérique (ex. : en termes de fracture numérique) et certains de leur(s) impact(s). <small>FMTN</small>
... Prendre conscience des différentes interprétations possibles de la réalité sociale.	<input type="checkbox"/> Identifier le pouvoir qu'exercent des influenceurs au travers de pratiques numériques. <small>EPC</small> <input type="checkbox"/> Comparer différentes manières de « se mettre en scène » sur les réseaux sociaux. <small>FMTN</small>	<input type="checkbox"/> Identifier des modes de présentation de soi et de relation aux autres dans l'espace numérique et leurs effets sur soi et sur les autres. <small>EPC</small> <input type="checkbox"/> Identifier des règles qui encadrent/limitent des pratiques virtuelles. <small>FMTN</small>	<input type="checkbox"/> Identifier des influences sur l'organisation de la vie sociale des spécifications d'outils de communication numérique (ex. : l'influence des algorithmes et l'enfermement dans des « bulles cognitives », la diffusion de fausses nouvelles...). <small>EPC</small> <small>FMTN</small>
... Comprendre les comportements des acteurs économiques en articulation avec les enjeux environnementaux et sociaux.		<input type="checkbox"/> Distinguer commerce traditionnel et e-commerce du point de vue tant du consommateur (accès, prix...) que de leurs impacts (environnementaux, sociaux...). <input type="checkbox"/> Exemplifier des pratiques de consommation collaborative et d'e-commerce différentes. <input type="checkbox"/> Comparer les fonctions de l'agent économique « ménages » sur le marché traditionnel et le marché collaboratif.	<input type="checkbox"/> Formuler un avis argumenté sur différentes pratiques de commerce à partir de l'analyse des impacts économiques, sociaux et environnementaux de la consommation collaborative et de l'e-commerce par rapport au commerce traditionnel. <small>EPC</small>

Concepts mis en œuvre

Formation économique

La consommation

- Commerce traditionnel
- E-commerce
- Consommation* collaborative*

Les échanges

- Notion économique de marché : offre, demande et prix d'équilibre
- Marché collaboratif via le numérique

Formation sociale

Les rapports sociaux

- Pouvoir*
- Insertion*/Exclusion*
- Identité numérique*



ENSEIGNEMENT CATHOLIQUE

Que devons-nous faire apprendre à nos élèves ?

La mondialisation, augmentation de la circulation des biens, des personnes et de l'information en S2

Je coche ce que je fais apprendre dans chaque situation d'apprentissage



Tableau synoptique des attendus d'apprentissage

Formation économique et sociale

En vue de ...	L'élève s'exerce à ... (savoir-faire)	L'élève sait ... (savoirs)	L'élève est capable de ... (compétences)
... prendre conscience des diverses interprétations possibles de la réalité sociale et pouvoir se distancer des fausses évidences et des stéréotypes	<input type="radio"/> Caractériser des grands mouvements migratoires actuels (ex : acteurs, origine, destination, ampleur, périodicité...) et les objectiver au départ d'une analyse de données statistiques élémentaires.	<input type="radio"/> Identifier les différents mouvements migratoires : émigration, immigration, migrations internes et migrations externes. <input type="radio"/> Citer et exemplifier des causes de la migration (ex : causes d'ordre économique, politique, environnemental, ou culturel). <input type="radio"/> Identifier des difficultés rencontrées par des migrants dans une société d'accueil. <input type="radio"/> Identifier des représentations associées à la migration et des évolutions de ces représentations.	<input type="radio"/> Exemplifier des apports de la migration, ainsi que des leviers et des freins à l'intégration des migrants, au départ d'un processus de collecte de données.
... Comprendre les comportements des acteurs économiques et leurs interactions en articulation avec les enjeux sociaux et environnementaux	<input type="radio"/> Sur la base d'un document relatif à une multinationale, dégager différentes informations (types de biens/ services, marques détenues, pays d'origine/de destination...).	<input type="radio"/> Exemplifier la notion de libre circulation des biens et des personnes dans l'espace européen, en envisageant les avantages et les inconvénients. <input type="radio"/> Distinguer les notions d'exportation et d'importation. Donner des exemples de multinationales afin d'en dégager les caractéristiques principales. <input type="radio"/> Expliquer des raisons qui amènent les entreprises à délocaliser leur production. <input type="radio"/> Identifier des impacts économiques et sociaux de ces délocalisations sur la société (par exemple, du point de vue des producteurs, des travailleurs, des consommateurs, de l'État).	<input type="radio"/> Construire un circuit économique national global qui intègre différents acteurs et flux (internes et externes) en lien avec les concepts de marché et d'échange.

Concepts mis en oeuvre

Formation économique

La production

- Multinationales
- Entreprises
- Délocalisation

Les échanges

- Marché de biens et services (libre circulation)

Formation sociale

Les représentations sociales

- Stéréotypes /préjugés

La diversité culturelle et les migrations

- Culture
- Pratiques culturelles
- Valeurs et systèmes de valeurs

Un exemple de SA en formation économique et sociale



ENSEIGNEMENT CATHOLIQUE



SCIENCES HUMAINES TC - S2

VOLET FORMATION ÉCONOMIQUE ET SOCIALE

Acteurs

- Entreprises nationales/multinationales
- Etat
- Ménages
- Reste du monde
- Migrants

= Augmentation de la circulation
des biens, des personnes et
de l'information.

Mouvements

- Libre circulation
 - des biens et des services
 - des personnes : mouvements migratoires
- Importations/exportations
- Délocalisation

MONDIALISATION DES ÉCHANGES

Moyens

- Statistiques élémentaires
- Collecte de données
- Analyse de documents
- Identification des représentations et de leur évolution (stéréotypes/Préjugés)
- Circuit économique

Lieux

- Local
- National
- Mondial



Que devons-nous faire apprendre à nos élèves ?

en S1

Je coche ce que je fais apprendre dans chaque situation d'apprentissage

Sciences humaines

Formation historique

ENSEIGNEMENT

Axes d'apprentissage	En vue de ...	L'élève s'exerce à ... (savoir-faire)	L'élève sait ... (savoirs contextuels et conceptuels)	L'élève est capable de ... (compétences)
Apprendre à lire le temps	... Se situer soi-même, situer des faits dans le temps et mettre en évidence une chronologie, des changements, des	<ul style="list-style-type: none"> ☐ Lire un(e) tableau/frise chronologique pour mettre en évidence une antériorité, une simultanéité, une postériorité entre deux phénomènes. ☐ Distinguer sur un(e) tableau/frise chronologique des événements et des phénomènes. ☐ Mesurer la durée d'un phénomène sur un(e) tableau/frise chronologique. ☐ Grader en millénaires une frise chronologique selon une échelle mesurée. 	<ul style="list-style-type: none"> ☐ Associer les MC (=moment clé*) aux périodes conventionnelles. ☐ Associer un fait marquant au MC correspondant et à la période conventionnelle* correspondante. ☐ Dater les faits marquants : <ul style="list-style-type: none"> o XIII^e siècle avant J.-C. : Judaïsme monothéiste. o An 1 : début de l'ère chrétienne. o IV^e siècle : Édits de Constantin et de Théodose. o 622 : début de l'ère musulmane (Hégire). o XVI^e siècle : Réformes protestantes. o 1789 : Révolution française. o 1789 : Déclaration des droits de l'homme et du citoyen. o 1831 : Constitution belge. ☐ Nommer et dater quatre moments de ruptures qui ont marqué l'histoire du fait religieux : apparition des monothéismes, la Réforme, les Lumières, la Révolution belge. ☐ Expliquer le caractère relatif du découpage du temps (ère chrétienne/ère musulmane). ☐ Énoncer des points communs et des différences entre des religions de l'Antiquité. ☐ Différencier polythéisme et monothéisme. ☐ Énoncer des changements légaux sur le plan des convictions religieuses et philosophiques induits par l'Édit de Constantin et/ou l'Édit de Théodose. ☐ Expliquer une controverse à propos des pratiques religieuses entre l'Église catholique et les théories de Luther. ☐ Expliquer des changements induits par la Constitution sur le plan des convictions religieuses et philosophiques. ☐ Lier un savoir culturel* à un MC et à une période conventionnelle. <ul style="list-style-type: none"> o Exemples issus du patrimoine culturel (architecture, musique, littérature...) se rapportant aux moments clés de la thématique. o Torah, Bible, Coran. o Jérusalem, Rome, La Mecque. o Jésus, Mohammed, Martin Luther. o Un(e) acteur/actrice du mouvement des Lumières (ex. : Émilie du Châtelet, Condorcet, Voltaire...). 	<ul style="list-style-type: none"> ☐ Compléter une frise chronologique du IV^e millénaire av. J.-C. à nos jours par des traces ou des informations relatives à la thématique de l'année, le début de l'ère chrétienne et les périodes conventionnelles. ☐ Construire le plan d'un court texte explicatif, en mobilisant des repères temporels significatifs et des termes pour caractériser ces repères.
Apprendre à porter un regard critique sur des traces du passé et des travaux postérieurs	... Développer sa pensée critique.	<ul style="list-style-type: none"> ☐ Justifier la pertinence d'une page internet par rapport à une question de recherche. ☐ Sélectionner une information en référence à un repère temporel, une thématique en recourant à un portail numérique. ☐ Sélectionner dans un document des informations utiles pour répondre à une question de recherche. ☐ Distinguer la date de production d'un document de la date ou de la période évoquée dans ce document. 	<ul style="list-style-type: none"> ☐ Expliquer des changements induits par la Constitution sur le plan des convictions religieuses et philosophiques. ☐ Lier un savoir culturel* à un MC et à une période conventionnelle. 	<ul style="list-style-type: none"> ☐ Sélectionner dans un corpus documentaire donné, un document pertinent par rapport à une problématique en lien avec l'histoire du fait religieux et justifier ce choix.
Apprendre à inscrire dans une perspective historique une réalité d'aujourd'hui	... Mettre en évidence des continuités, des changements et des étapes d'une évolution entre hier et aujourd'hui.	<ul style="list-style-type: none"> ☐ Comparer deux documents de natures différentes pour identifier des ressemblances et des différences. ☐ Organiser dans un tableau à double entrée des informations sélectionnées dans un document. ☐ Identifier, dans un texte court, une cause et une conséquence explicite d'un fait ou d'un changement. 	<ul style="list-style-type: none"> ☐ Exemplifier l'influence que la Chrétienté et l'Islam médiévaux exercent sur la vie quotidienne et sur l'art. ☐ Exemplifier des apports réciproques, des cohabitations pacifiques et des conflits entre les chrétiens, les juifs et les musulmans au Moyen Âge. 	<p>Sur la base de documents traitant de l'histoire du fait religieux :</p> <ul style="list-style-type: none"> ☐ Construire un tableau à double entrée pour inscrire une réalité d'aujourd'hui dans une perspective historique. ☐ Annoter un tableau en expliquant des continuités, des changements, en mobilisant des repères temporels significatifs et un vocabulaire temporel spécifique.

Que devons-nous faire apprendre à nos élèves ?

Le processus de mondialisation en S2

Tableau synoptique des attendus d'apprentissage

Je coche ce que je fais apprendre dans chaque situation d'apprentissage



Formation historique

Axes d'apprentissage	En vue de ...	L'élève s'exerce à ... (savoir-faire)	L'élève sait ... (savoirs)	L'élève est capable de ... (compétences)
Apprendre à lire le temps	... Se situer soi-même, situer des faits dans le temps et mettre en évidence une chronologie, des changements, des continuités.	<ul style="list-style-type: none"> Grader en siècles une frise chronologique selon une échelle mesurée. Mesurer la durée et l'importance d'un phénomène <i>sur un graphique évolutif</i>. Identifier une tendance (croissance, décroissance, stagnation, apogée) d'un phénomène pour une durée désignée <i>sur un graphique évolutif</i>. Mettre en évidence <i>sur un graphique évolutif</i> une tendance (croissance, décroissance, stagnation, apogée). 	<ul style="list-style-type: none"> Associer les moments clés (MC) à la période conventionnelle adéquate. Associer un fait marquant à un MC et à une période conventionnelle. Établir un lien entre un fait marquant et un MC. Différencier les notions d'antériorité, de contemporanéité, de postériorité. Caractériser la notion de « <i>témoin des faits</i> ». Utiliser le vocabulaire approprié pour caractériser les vagues de mondialisation. Situer la Belgique, le Congo, le Rwanda et le Burundi sur un planisphère. Dater les faits marquants: <ul style="list-style-type: none"> 1492 : Arrivée de Christophe Colomb aux Amériques. 1885-1960 : Colonisation du Congo. 1939-1945 : Deuxième Guerre mondiale. 1957 : Marché commun. 1992 : Union européenne. 2002 : Passage à l'euro. Nommer et dater les ruptures qui ont marqué l'évolution du processus de mondialisation : explorations et colonisations européennes du XVe au XVIIIe siècle, industrialisation, Après-Guerre, Révolution numérique. 	<ul style="list-style-type: none"> Compléter une représentation du temps depuis le Paléolithique à aujourd'hui par des traces ou des informations relatives à la thématique de l'année. Rédiger un paragraphe d'un court texte explicatif, en mobilisant des repères temporels significatifs et des termes pour les caractériser.
Apprendre à porter un regard critique sur des traces du passé et des travaux postérieurs	... Développer sa pensée critique.	<ul style="list-style-type: none"> Identifier, au départ d'une notice biographique simple, si un auteur est <i>contemporain</i> des faits. Identifier, au départ d'une notice biographique simple, si un auteur est témoin des faits. Distinguer ce qui est certain de ce qui est hypothétique. Distinguer le témoin du spécialiste scientifique. 	<ul style="list-style-type: none"> Lier un savoir culturel à un MC et à une période conventionnelle : <ul style="list-style-type: none"> Civilisations précolombiennes. Un(e) acteur/actrice de l'exploration/de la colonisation européennes (ex. : Marco Polo, Christophe Colomb, Charles Quint...) <i>ECA</i> Mercator. Un(e) acteur/actrice de la dénonciation de la colonisation (ex. : Olympe de Gouges, Bartolomé de Las Casas...). Léopold II. CECA. Concept : Mondialisation : <i>EPC</i> Retracer sur un planisphère le peuplement de la Terre (flux et régions concernées). Expliquer des changements et des continuités pour les colonisateurs et les colonisés lors des premières colonisations européennes du XVe siècle au XVIIIe siècle. Expliquer des rôles de différents acteurs dans le commerce triangulaire. Énoncer des conséquences démographiques du commerce triangulaire. Expliquer en quoi les développements de la cartographie interviennent dans le processus de mondialisation. Énoncer des raisons qui poussent les Européens à chercher des routes maritimes vers les Indes. Expliquer une motivation des nouveaux empires coloniaux. Exemplifier des conséquences de l'exploitation économique lors de la colonisation belge. Expliquer des changements et des continuités dans le processus de mondialisation de 1945 à nos jours. Expliquer des raisons du développement d'un marché commun européen. Sélectionner et expliquer en quoi une innovation technologique est un des facteurs de changement dans l'évolution du processus de mondialisation. <i>ECA et FMTTN</i> 	<ul style="list-style-type: none"> Sélectionner dans un corpus documentaire donné, un document pertinent et un document non pertinent, par rapport à une problématique en lien avec le processus de mondialisation et justifier ses choix. <i>EPC</i> Rédiger une raison de se fier ou de se méfier d'une trace ou d'un travail postérieur sur la base de critères précisés. <i>EPC</i>
Apprendre à inscrire dans une perspective historique une réalité d'aujourd'hui	... Mettre en évidence des continuités, des changements et des étapes d'une évolution entre hier et aujourd'hui.	<ul style="list-style-type: none"> Comparer la durée de deux phénomènes sur la base d'un(e) tableau/frise chronologique. 	<ul style="list-style-type: none"> Expliquer des raisons du développement d'un marché commun européen. Sélectionner et expliquer en quoi une innovation technologique est un des facteurs de changement dans l'évolution du processus de mondialisation. 	<ul style="list-style-type: none"> Sur la base de documents traitant de deux vagues de mondialisation (actuelle et antérieure): Rédiger un court texte explicatif pour inscrire une réalité d'aujourd'hui dans une perspective historique, en mobilisant des repères temporels significatifs, un vocabulaire temporel spécifique et des termes/notions pour caractériser les repères temporels. <i>ECA et FMTTN</i>

**Un chiffre,
Une vie.**

**Un exemple
de SA en
formation
historique**



ENSEIGNEMENT CATHOLIQUE



SCIENCES HUMAINES TC - S2

VOLET FORMATION HISTORIQUE

= accélération des mouvements et échanges (d'êtres humains, de biens et de services, de capitaux, de technologies ou de pratiques culturelles) sur toute la planète.

???

Contexte (3 vagues de mondialisation)

- Élargissement du monde connu du XVe s. au XVIIIe siècle.
- Industrialisation du XIXe s. au début du XXe siècle.
- Ouverture commerciale de 1945 à nos jours.
- Continuités / Ruptures: explorations et colonisations européennes du XVe au XVIIIe siècle, industrialisation, Après-Guerre, Révolution numérique

???

Acteurs

- Acteur/actrice de l'exploration/de la colonisation européenne
 - Acteur/actrice du commerce triangulaire et leur(s) rôle(s) (EPC: désobéissance civile)
 - Acteur/actrice de la dénonciation de la colonisation. (EPC: désobéissance civile)
 - Christophe Colomb, Mercator, Léopold II, ...
- EPC : se décentrer pour comprendre le point de vue d'autrui

???

Origine

- #### Causes/motivations/facteurs de changement :
- a) Innovation technique et technologique: Développement de la cartographie, innovations techniques liées à la navigation, innovations technologiques notamment dans le domaine des transports et des télécommunications.

EPC : distinguer intentions et conséquences

Conséquences/impacts/changements

???

Conséquences

b) Nouvel espace économique:

constitution d'empires coloniaux européens*, exploitation économique des colonies, commerce triangulaire, naissance et expansion de nouveaux empires coloniaux européens, exploitation économique des colonies et transformation des territoires (Congo), Marché commun européen

c) Diffusion d'une culture dominante:

Imposition des langues et religions européennes aux colonies l'anglais, langue internationale dominante

d) Circulation des personnes et des biens:

migrations économiques, intensification de la circulation des biens et des capitaux délocalisations

EPC : distinguer intentions et conséquences



ENSEIGNEMENT CATHOLIQUE

*en rose sont indiqués des exemples pouvant servir à illustrer une caractéristique (a à d) du concept de la mondialisation telle qu'énoncée dans le référentiel (FWB, (2022), FHGES, p.66.

Que devons-nous faire apprendre à nos élèves ?

Mutations des espaces urbain, agricole et forestier en S1

Tableau synoptique des attendus d'apprentissage

Je coche ce que je fais apprendre dans chaque situation d'apprentissage



Sciences humaines Formation géographique

Axes d'apprentissage	En vue de ...	L'élève s'exerce à ... (savoir-faire)	L'élève sait ... (savoirs)	L'élève est capable de ... (compétences)	Supports privilégiés
Apprendre à décrire des espaces	... Mettre en évidence l'évolution de l'occupation du sol*.	<p> Annoter une vue verticale, sur la base d'images géographiques prises à des moments différents pour un même lieu¹.</p> <p> Relever une distance* et une surface, à l'aide d'un portail numérique.</p> <p> Réaliser un croquis cartographique* pour mettre en évidence une évolution de l'occupation du sol.</p>	<p> Citer des occupations du sol caractéristiques de chaque processus qui marquent l'évolution de l'occupation des espaces. <i>Urbanisation et étalement urbain : lotissements, zones industrielles, commerciales et de services.</i> <i>Déforestation : élevage intensif, (mono)cultures, urbanisation.</i> <i>Mutation du secteur agricole : culture sous serre, taille des parcelles, parc d'engraisement, ceintures vertes.</i></p> <p> Illustrer par un exemple un espace marqué par un processus d'évolution.</p> <p> Distinguer en quelques mots les espaces qui composent la ville. <i>Centre-ville, banlieue (espace urbain continu), périphérie récente (espace urbain discontinu), aire urbaine.</i></p>	<p> Caractériser l'étalement urbain* d'une ville ou agglomération à deux moments, en faisant référence à un cas connu.</p> <p> Caractériser l'occupation du sol d'un espace déforesté.</p> <p> Caractériser un espace en faisant référence à l'évolution de l'occupation du sol, sur la base d'images.</p>	Images géographiques
Apprendre à (se) représenter les espaces	... (se) Situer/ se déplacer/ (s')orienter*.	<p> Associer l'emploi des figurés cartographiques de couleurs différentes à des données qualitatives ou quantitatives.</p> <p> Identifier des éléments sur la base de la légende, sur une carte à deux variables (couleurs ou figurés).</p> <p> Lire une information quantitative sur la base de la légende.</p>	<p> Nommer les principales agglomérations européennes figurées sur une carte. <i>Moscou, Paris, Londres, Madrid, Berlin.</i></p> <p> Nommer les principaux espaces du monde marqués par la croissance démographique, figurés sur une carte. <i>Asie de l'Est (Chine), Asie du Sud (Inde, Pakistan), Indonésie, Golfe de Guinée (Nigéria), Région des Grands Lacs africains.</i></p> <p> Nommer les principales zones forestières du monde figurées sur une carte. <i>forêt tropicale, forêt boréale, forêt tempérée.</i></p>	<p> Situer un processus qui marque l'évolution de l'occupation d'un espace, en faisant référence à des repères connus ou identifiés sur une carte (papier, globe virtuel ou géoportail).</p>	Représentation de l'espace* (papier, globe virtuel ou géoportail)
Apprendre à établir des liens entre l'occupation du sol et l'environnement	... Comprendre, d'expliquer, de justifier des localisations, des répartitions/ dynamiques spatiales.	Les savoir-faire de cet axe s'appuient notamment sur ceux des 2 autres axes d'apprentissage	<p> Dire en quelques mots ce qu'est la croissance démographique. <i>Naissances, décès (mouvement naturel) et immigration, émigration (mouvement migratoire).</i></p> <p> Dire en quelques mots ce qu'est un facteur de localisation*.</p> <p> Illustrer par un exemple un facteur de localisation humain/ naturel d'une activité ou de l'habitat. <i>(réseaux de transport, prix du terrain, frontières et divisions administratives, répartition de la population / climat et relief).</i></p> <p> Décrire un exemple d'évolution de l'occupation du sol qui illustre un effet positif ou négatif de l'évolution des espaces sur l'environnement. <i>(aménagement du territoire*, bétonisation, perte de biodiversité, augmentation des émissions de gaz à effet de serre...).</i></p>	<p> Expliquer le développement d'une activité ou de l'habitat à un endroit spécifique, sur la base d'éléments naturels ou humains de l'espace (facteurs de localisation).</p> <p> Mettre en évidence des effets positifs et négatifs de l'évolution de l'occupation/utilisation du sol* sur l'environnement.</p> <p> Mettre en évidence des liens entre des indicateurs socioéconomiques des populations et l'évolution de l'urbanisation.</p>	Représentation de l'espace* (papier, globe virtuel ou géoportail)

¹ Le référentiel développe un savoir-faire supplémentaire formulé de manière proche. Il s'agit de "annoter une image géographique, sur la base de photographies verticales prises à des moments différents pour un même lieu". FWB (2022), FHGES, p.95.



Formation géographique

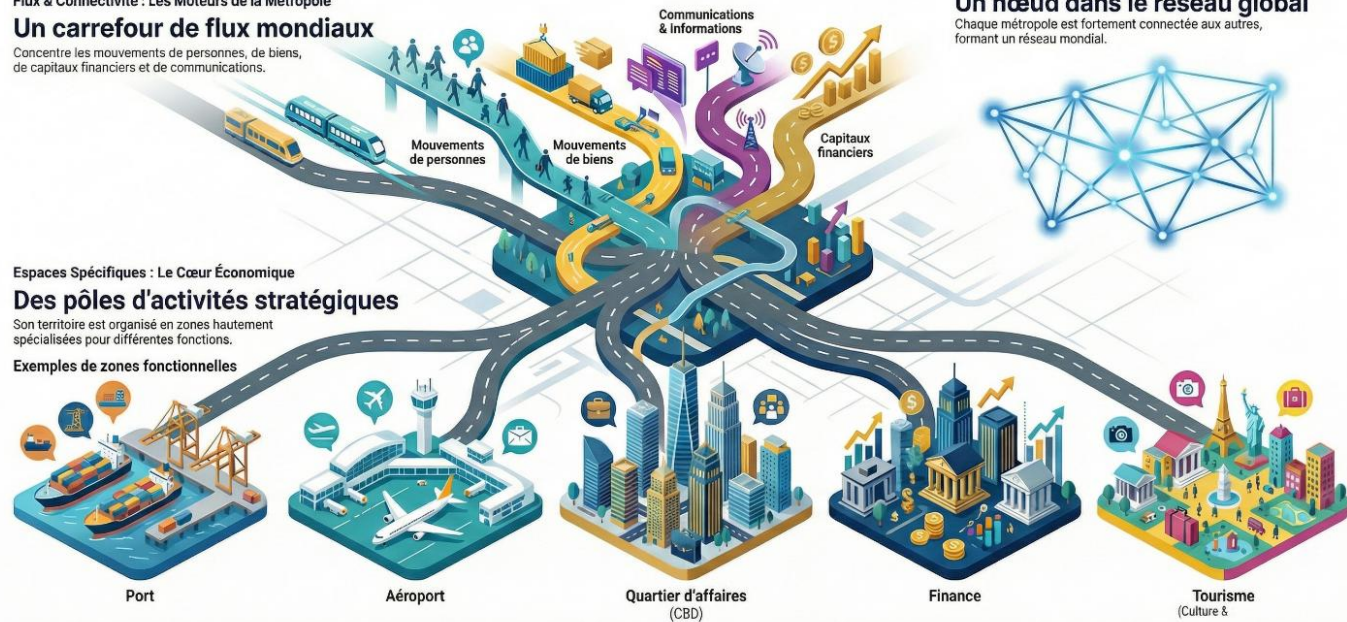
Axes d'apprentissage	En vue de ...	L'élève s'exerce à ... (savoir-faire)	L'élève sait ... (savoirs)	L'élève est capable de ... (compétences)	Supports privilégiés
Apprendre à décrire des espaces	<p>Mettre en évidence l'évolution de l'occupation du sol</p> <p>Mettre en évidence des flux de biens et de personnes</p> <p>... qui témoignent de la mondialisation</p>	<ul style="list-style-type: none"> ○ Annoter des images géographiques pour mettre en évidence un même élément sur une vue verticale, oblique et au sol. ○ Annoter deux cartes à des échelles différentes pour mettre en évidence et/ou reporter des informations. ○ Annoter une représentation de l'espace pour mettre en évidence des espaces d'activité liés à la mondialisation (quartier d'affaires, port, aéroport, pôle logistique, littoral touristique, zones industrielles). ○ Annoter une carte de flux en lui donnant un titre et en complétant une légende. ○ Relever l'origine, la destination, l'importance et la nature d'un flux sur une carte. 	<ul style="list-style-type: none"> ○ Citer un exemple d'espace clé de la mondialisation (exemples de métropoles, grands aéroports). ○ Enoncer des réseaux de communication liés à la mondialisation (routes maritimes, routes ferroviaires, autoroutes, lignes aériennes, voies navigables, câbles de télécommunication). ○ Identifier et nommer des formes spécifiques des littoraux (estuaire et delta, côtes à falaises ou rocheuses, côtes sableuses ou à galets). 	<ul style="list-style-type: none"> ○ Caractériser un littoral en termes d'activités. ○ Caractériser un flux en prenant en compte le point de départ, le point d'arrivée, l'importance et la nature, les espaces traversés et les modes de transport. 	Représentation de l'espace (papier, globe virtuel ou géoportail)
Apprendre à (se) représenter les espaces	<p>... (se) Situer/ se déplacer/ (s')orienter.</p>	<ul style="list-style-type: none"> ○ Relever les coordonnées géographiques d'un lieu sur une carte, un globe virtuel ou un géoportail. ○ Relever la différence d'heures entre deux fuseaux horaires, à l'aide d'une carte. 	<ul style="list-style-type: none"> ○ Citer les éléments à prendre en compte pour déterminer une localisation absolue. (latitude, longitude et altitude). ○ Différencier les notions de latitude et de longitude en quelques mots. ○ Localiser et nommer les pôles mondiaux de production et de consommation (Amérique du Nord, Europe, Asie du Sud et de l'Est). ○ Nommer les principales métropoles mondiales figurées sur une carte (Londres, New York, Hong Kong, Singapour, Shanghai, Pékin, Dubai, Paris, Tokyo, Sydney2 (à mettre à jour)). ○ Localiser et nommer les littoraux les plus peuplés sur une représentation de l'espace (l'est et le sud de l'Asie, le nord-est des USA, le pourtour de la Méditerranée, le Golfe de Guinée). 	<ul style="list-style-type: none"> ○ Situer un fait en faisant référence aux métropoles mondiales et aux grandes façades littorales. 	Représentation de l'espace* (papier, globe virtuel ou géoportail)
Apprendre à établir des liens entre l'occupation du sol et l'environnement	<p>... Comprendre, d'expliquer, de justifier les effets de la mondialisation sur les territoires.</p>	<p>Les savoir-faire de cet axe s'appuient notamment sur ceux des 2 autres axes d'apprentissage</p>	<ul style="list-style-type: none"> ○ Décrire un exemple d'évolution de la mobilité des biens et des personnes en lien avec la mondialisation (vente en ligne, infrastructures numériques, tourisme de masse, transport par conteneurs). ○ Décrire la nature des flux entre les espaces clés de la mondialisation (marchandises, personnes, information et argent). 	<ul style="list-style-type: none"> ○ Mettre en évidence des impacts positifs et négatifs de la mondialisation sur l'environnement, à travers la mobilité des biens et des personnes. 	Représentation de l'espace* (papier, globe virtuel ou géoportail)

Voyage au cœur des métropoles

Flux & Connectivité : Les Moteurs de la Métropole

Un carrefour de flux mondiaux

Concentre les mouvements de personnes, de biens, de capitaux financiers et de communications.



Un nœud dans le réseau global

Chaque métropole est fortement connectée aux autres, formant un réseau mondial.

Un exemple
de SA en
formation
géographique

NotebookLM



ENSEIGNEMENT CATHOLIQUE

Citer une métropole comme exemple d'un espace clé de la mondialisation et justifier son choix à l'aide d'espaces d'activités caractéristiques de la mondialisation

Identifier les espaces d'activités liés à la mondialisation dans les métropoles sur la base d'images géographiques à l'aide d'éléments observables caractéristiques de ces espaces.

Que voulons-nous que nos élèves apprennent ?

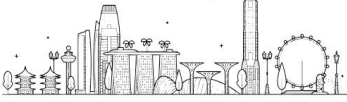
Identifier et caractériser des flux générés par les espaces d'activités d'une métropole.

Axes d'apprentissage	En vue de ...	L'élève s'exerce à ... (savoir-faire)	L'élève sait ... (savoirs)	L'élève est capable de ... (compétences)	Supports privilégiés
Apprendre à décrire des espaces	<p>Mettre en évidence l'évolution de l'occupation du sol</p> <p>Mettre en évidence des flux de biens et de personnes</p> <p>... qui témoignent de la mondialisation</p>	<ul style="list-style-type: none"> ○ Annoter des images géographiques pour mettre en évidence un même élément sur une vue verticale, oblique et au sol. ○ Annoter deux cartes à des échelles différentes pour mettre en évidence et/ou reporter des informations. ○ Annoter une représentation de l'espace pour mettre en évidence des espaces d'activité liés à la mondialisation (<i>quartier d'affaires, port, aéroport, pôle logistique, littoral touristique, zones industrielles</i>). ○ Annoter une carte de flux en lui donnant un titre et en complétant une légende. ○ Relever l'origine, la destination, l'importance et la nature d'un flux sur une carte. 	<ul style="list-style-type: none"> ○ Citer un exemple d'espace clé de la mondialisation (<i>exemples de métropoles, grands aéroports</i>). ○ Enoncer des réseaux de communication liés à la mondialisation (<i>routes maritimes, routes ferroviaires, autoroutes, lignes aériennes, voies navigables, câbles de télécommunication</i>). ○ Identifier et nommer des formes spécifiques des littoraux (<i>estuaire et delta, côtes à falaises ou rocheuses, côtes sableuses ou à galets</i>). 	<ul style="list-style-type: none"> ○ Caractériser un littoral en termes d'activités. ○ Caractériser un flux en prenant en compte le point de départ, le point d'arrivée, l'importance et la nature, les espaces traversés et les modes de transport. 	Représentation de l'espace (papier, globe virtuel ou géoportail)



Source : Google Earth

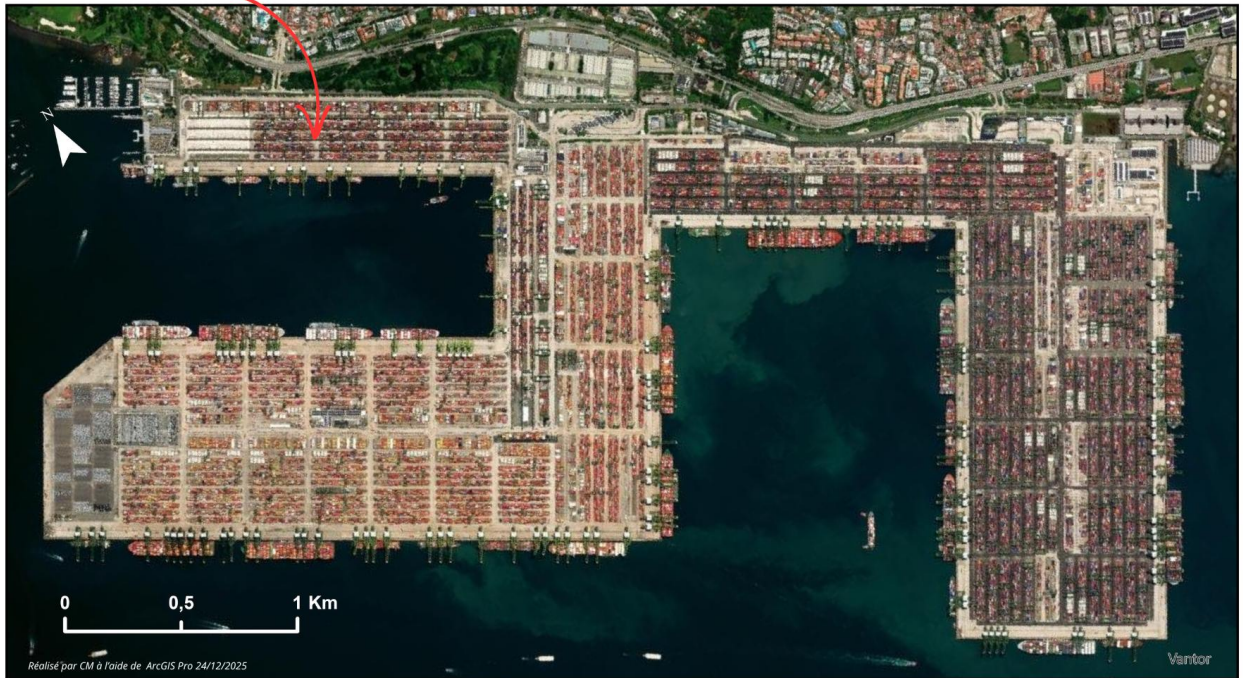
Singapour est le deuxième port à conteneurs au monde après le port de Shanghai mais le premier port de transbordement (transfert de la cargaison d'un navire à un autre bâtiment). En moyenne, 130 000 navires accostent chaque année dans le port.



Un des terminaux, qui illustre la puissance des activités commerciales et logistiques à Singapour. Sur l'image on peut observer une vingtaine de porte-conteneurs de taille variée.

Source : <https://cnes.fr/geoimage/singapour-la-tete-du-merlion-en-perpetuelle-transformation> consulté le 13 mars 2025.

Pasir Panjang



Quels supports à privilégier ?



Plus de la moitié des personnes qui ont acheté leur villa à Sentosa Cove sont des étrangers ou des résidents permanents car, contrairement aux autres villas de Singapour, les villas peuvent être acquises ici par tous les citoyens du monde.

île de Sentosa



Marina



Hôtel



Parcours de golf

Sources : Google Earth et Wikipédia

Exemple d'activité d'apprentissage

Voyage au cœur des métropoles



Sur la base des documents 1 et 2,

1. **NOMME** le littoral qui compte le plus grand nombre de métropoles.

2. **ENTOURE** ce littoral sur le document 1

3. **NOMME** la métropole qui est la plus connectée en 2020. _____

4. **COCHE** le(s) critère(s) déterminants qui caractérise(nt) une métropole.

- ☐ Le nombre/intensité des échanges/les flux avec d'autres métropoles.
- ☐ Un nombre très élevé d'habitants.
- ☐ La concentration des pouvoirs politique, économique, technologique et culturel.
- ☐ La croissance rapide de la population.

Pour pouvoir échanger, il faut des lieux, des espaces qui favorisent ou attirent ces échanges.

En tant que géographe, dont le travail est d'observer et d'analyser l'impact des phénomènes sur un territoire, quelles questions pourrait-on se poser ?

- _____
- _____
- _____
- _____
- _____

Document 1



1. Le classement des métropoles mondiales est basé sur leur influence et leur intégration économique. Cela signifie qu'on regarde leur connexion avec d'autres pays et leur rôle dans les réseaux d'entreprises, comme la recherche, la logistique, la vente et la promotion de produits.

Document 2

Une métropole mondiale est une ville qui concentre le pouvoir économique, politique, technologique et culturel. Elle se situe au centre des flux, ce qui lui assure un rayonnement à l'échelle de la planète. Le nombre d'habitants et la croissance de la population ne sont pas des critères déterminants pour caractériser une métropole.

Texte de synthèse réalisé sur la base de différentes ressources par les auteurs de cette activité.



Partons à la découverte d'une métropole.

Par groupe, vous recevez :

- Un dossier documentaire qui présente une métropole
- Un lien vers un projet Google Earth : dans ce projet, tu peux zoomer, se positionner au sol pour observer l'environnement.
- Un PC.

Mission :

- ☐ Chacun, individuellement, observe un quartier ou un espace de la métropole.
- ☐ Le groupe met en commun les observations et vérifie les informations.
- ☐ Le groupe rédige un commentaire sur la métropole et identifie trois espaces caractéristiques des métropoles.

Sur la base [du document](#) de ton quartier et/ou du projet Google Earth « [Métropoles, espaces clés de la mondialisation](#) ».

A. Individuellement :

COMPLÈTE le tableau pour le quartier qui t'est attribué.

Pour ce faire :

- **COCHE** le ou les espaces d'activités auquel(s) correspond(ent) ton quartier.
- **NOMME** au moins 2 éléments observables sur les vues qui justifient ton choix.
- **COCHE** le type de flux générés par les activités principales du quartier.
- **INDIQUE** au moins une information qui caractérise ces flux. N'oublie pas que tu peux cliquer sur les liens proposés dans les fenêtres du projet Google Earth.

Nom du lieu/quartier	Espace d'activités	Éléments observables caractéristiques	Type de flux	Informations qui caractérisent les flux**
	<input type="checkbox"/> Quartier des affaires (CBD*) <input type="checkbox"/> Port <input type="checkbox"/> Aéroport <input type="checkbox"/> Tourisme <input type="checkbox"/> Zone industrielle		<input type="checkbox"/> Marchandises <input type="checkbox"/> Personnes <input type="checkbox"/> Informations <input type="checkbox"/> Argent	

*CBD : Central Business District, quartier d'affaires.

B. En groupe :

- **PARTAGEZ** et **AJUSTEZ** les observations faites sur chaque quartier.
- **COMPLÈTEZ** le tableau sur la base des observations partagées et négociées.



Métropole :

Nom du lieu/quartier	Espace d'activités	Éléments observables caractéristiques	Type de flux	Informations qui caractérisent les flux**
	<input type="checkbox"/> Quartier des affaires (CBD*) <input type="checkbox"/> Port <input type="checkbox"/> Aéroport <input type="checkbox"/> Tourisme <input type="checkbox"/> Zone industrielle		<input type="checkbox"/> Marchandises <input type="checkbox"/> Personnes <input type="checkbox"/> Informations <input type="checkbox"/> Argent	
	<input type="checkbox"/> Quartier des affaires (CBD) <input type="checkbox"/> Port <input type="checkbox"/> Aéroport <input type="checkbox"/> Tourisme <input type="checkbox"/> Zone industrielle		<input type="checkbox"/> Marchandises <input type="checkbox"/> Personnes <input type="checkbox"/> Informations <input type="checkbox"/> Argent	
	<input type="checkbox"/> Quartier des affaires (CBD) <input type="checkbox"/> Port <input type="checkbox"/> Aéroport <input type="checkbox"/> Tourisme <input type="checkbox"/> Zone industrielle		<input type="checkbox"/> Marchandises <input type="checkbox"/> Personnes <input type="checkbox"/> Informations <input type="checkbox"/> Argent	
	<input type="checkbox"/> Quartier des affaires (CBD) <input type="checkbox"/> Port <input type="checkbox"/> Aéroport <input type="checkbox"/> Tourisme <input type="checkbox"/> Zone industrielle		<input type="checkbox"/> Marchandises <input type="checkbox"/> Personnes <input type="checkbox"/> Informations <input type="checkbox"/> Argent	
	<input type="checkbox"/> Quartier des affaires (CBD) <input type="checkbox"/> Port <input type="checkbox"/> Aéroport <input type="checkbox"/> Tourisme <input type="checkbox"/> Zone industrielle		<input type="checkbox"/> Marchandises <input type="checkbox"/> Personnes <input type="checkbox"/> Informations <input type="checkbox"/> Argent	

- Sur la base du tableau et du document 2, **COMPLÈTE** la phrase en nommant **3 espaces d'activité** qui illustrent que _____ est bien une métropole. Pour chacun des espaces nommés, justifie ton choix par une information pertinente.

_____ est une métropole, espace clé de la mondialisation, car

-
-
-



Voyageons dans les autres métropoles

- Sur 5 tables, on a regroupé les espaces identiques de chaque métropole. Mais ont-ils vraiment les mêmes caractéristiques et la même organisation ?
- Voyage d'une table à l'autre :
 - IDENTIFIE** le type d'espace d'activités,
 - COMPLÈTE** la fiche ci-dessous pour mettre en évidence des différences et des ressemblances en termes **d'occupations du sol** et de **localisation** des espaces d'activité.



	Ressemblances	Différences	Localisation
Ports			<input type="checkbox"/> Delta <input type="checkbox"/> Estuaire <input type="checkbox"/>
Aéroport			<input type="checkbox"/> Delta <input type="checkbox"/> Estuaire <input type="checkbox"/>
Zone industrielle			<input type="checkbox"/> Delta <input type="checkbox"/> Estuaire <input type="checkbox"/>
CBD			<input type="checkbox"/> Delta <input type="checkbox"/> Estuaire <input type="checkbox"/>
Activités touristiques			<input type="checkbox"/> Delta <input type="checkbox"/> Estuaire <input type="checkbox"/>

Comment les échanges et les flux sont-ils favorisés dans les métropoles ?

La connectivité entre métropoles se marque par :



1. Une concentration d'activités sur les côtes : la littoralisation.

Les grandes métropoles comme Singapour, Shanghai, (Londres), Tokyo, Sydney, Dubaï possèdent de grandes zones portuaires (terminaux à conteneurs ou vracs) avec des zones industrielles et des activités touristiques concentrées sur le littoral. Le littoral offre un accès privilégié aux flux internationaux de marchandises et de personnes.

2. Une concentration de fonctions de commandement

Les grandes métropoles comme Singapour, Shanghai, Londres, Tokyo, Sydney, Dubaï possèdent des quartiers d'affaires (CBD), centres de pouvoir décisionnel, d'innovation et de services qui renforcent leur connectivité à l'échelle mondiale.

3. Les effets sur l'organisation spatiale

Ces métropoles deviennent des nœuds majeurs (hubs) des flux mondiaux de marchandises, de personnes, d'argent, ... On observe une uniformisation des différents espaces d'activités en termes d'architecture, d'organisation des espaces portuaires, aéroportuaires, balnéaires. Les métropoles littorales prennent un rôle de plus en plus important dans le réseau monde.



EPC

S'informer pour
questionner des
sujets d'actualité et
identifier des
possibilités d'action
concernant :

l'uniformisation de
l'organisation et des activités
des métropoles mondiales.
Il pourra ainsi s'interroger sur
le **concept d'identité** en lien
avec le processus de
mondialisation

la pression sur les littoraux
(artificialisation des terres,
pollution industrielle ou
maritime ou touristique,
vulnérabilité des littoraux
face aux changements
climatiques).





SCIENCES HUMAINES TC - S2

VOLET FORMATION GÉOGRAPHIQUE

Les espaces mondialisés ou comment la mondialisation impacte et/ou intègre le territoire ?

Occupations du sol

- Quartier d'affaires, port, aéroport, pôle logistique, littoral touristique, zones industrielles.

Flux

- Réseaux de communication : Routes maritimes, routes ferroviaires, autoroutes, lignes aériennes, voies navigables, câbles de télécommunication.
- Nature : marchandises, personnes, information et argent.

LES ESPACES MONDIALISÉS

Des lieux

- pôles mondiaux de production et de consommation
- Espaces clés : Métropoles et grands aéroports
- littoraux

Phénomènes liés à la mondialisation

- Vente en ligne
- infrastructures numériques
- tourisme de masse
- transport de conteneurs

Des effets sur l'environnement

- bétonisation
- augmentation des émissions à effets de serre
- perte de la biodiversité
- uniformisation des paysages
- aménagement de territoire
- ...

5 minutes



1. Parcourir mes questions
2. Biffer celles qui ont obtenu une réponse
3. Ajouter éventuellement une autre question



Organisation du défi pédagogique

- ❖ Former des groupes de 4-5 enseignants
- ❖ Piocher votre chef-d'œuvre disciplinaire
- ❖ Suivre les consignes sur la feuille qui vous a été distribuée

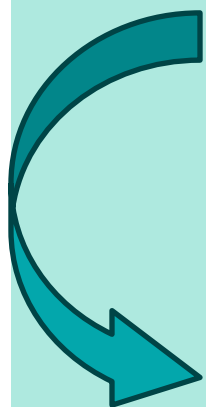


ENSEIGNEMENT CATHOLIQUE



Production du défi pédagogique

Exposition des chefs-d'œuvre
disciplinaires



Partage de vos situations
d'apprentissage



Pause repas



ENSEIGNEMENT CATHOLIQUE

Exposition des chefs-d'oeuvre



ENSEIGNEMENT CATHOLIQUE

Retour sur la journée

1. **Diagnostic** : Wooclap
2. Présentation de la « nouvelle matière » : S2, ...
3. Mise en œuvre de cette nouvelle matière: défi pédagogique-**feuille de route**
4. Evaluation **formative**: billet de sortie
5. **Etayage** → Enveloppes, table d'appui, des propositions de titres et de structuration, ...
6. Evaluation **formative/auto-évaluation** : checklist de ma SA et grille d'évaluation du travail collaboratif
7. **Evaluation par les pairs** : exposition des chefs d'œuvre
8. Retours sur les objectifs de l'ATC: **alignement pédagogique**



Un « programme - outils »

... et encore plus sur les sites



ENSEIGNEMENT CATHOLIQUE

- des tableaux synoptiques,
- des **FAQ**
- des explications : info-bulles, wiki/lexique, pièges à éviter, prérequis , ...
- des exemples de planification + un outil de planification
- des clés pour enseigner ,
- des ressources : géoportails, histoportails, atlas , ...
- une trentaine de situations d'apprentissage (S1) qui met en œuvre pour certaines de la différenciation, incluant des grilles d'évaluation et d'auto-évaluation, des liens avec l'EPC, ...
- un exemple de situation d'apprentissage interdisciplinaire (S1)
- des cartes conceptuelles (S2)
- des liens vers des apprentissages interdisciplinaires
- ...

Et après ...

**Quel accompagnement,
quel soutien ?**

- Publication papier du programme
- Webinaires
- Formations
- Sites des secteurs
- Capsules vidéo des webinaires (sept à déc 25)
- Les sites de la CSA (Cellule de soutien et d'accompagnement)
- Les formations IFEC (Institut de Formation de l'Enseignement Catholique)
- Ateliers pour les enseignant.es en immersion ou n'ayant pas dans leur FI les 4 composantes du cours

Netboard



ENSEIGNEMENT CATHOLIQUE

