

ESTUAIRE

NANTES <> SAINT-NAZAIRE
LE PAYSAGE, L'ART ET LE FLEUVE



DOSSIER RESSOURCES POUR LES CLASSES DE TERMINALES SPÉCIALITÉ ARTS PLASTIQUES



SERPENT D'OCÉAN, HUANG YONG PING
PLAGE DU NEZ-DE-CHIEN, SAINT-BREVIN-LES-PINS

***Serpent d'océan*, HUANG Yong Ping**

Plage du Nez-de-Chien, Saint-Brévin.

UNE ŒUVRE DE LA COLLECTION ESTUAIRE NANTES <> SAINT-NAZAIRE, 2012.

Estuaire Nantes <> Saint-Nazaire est une collection permanente d'œuvres signées de grands artistes d'aujourd'hui qui s'est construite au cours de trois éditions événementielles (2007–2009–2012). Ces artistes, pour la plupart de renommée internationale, ont été invités à interroger le territoire et y réaliser des œuvres *in situ*.

Celles-ci sont les éléments d'un « monument dispersé », un musée à ciel ouvert à l'échelle de l'estuaire que l'on peut visiter toute l'année.

Le parcours artistique Estuaire Nantes <> Saint-Nazaire invite à découvrir l'estuaire de la Loire par le prisme de 34 œuvres pérennes qui jalonnent le territoire. Ces œuvres révèlent la poésie des lieux et invitent chacun à poser un autre regard sur son environnement, sur le monde.

L'estuaire de la Loire peut être appréhendé comme un concentré de milieux dans lesquels l'homme évolue. Il offre des opportunités pédagogiques qui permettent d'aborder de façon transversale un ensemble de domaines ayant trait aux sciences et vie de la Terre, à l'histoire, à la géographie, à l'économie, à la littérature, aux arts plastiques, etc.

Aller à la rencontre des œuvres Estuaire permet de découvrir un territoire fascinant, ses richesses environnementales et patrimoniales et d'aborder les enjeux de la création d'aujourd'hui. L'approche d'une œuvre permet de retranscrire une émotion, un ressenti et de saisir les multiples questions qui traversent le travail d'un artiste de l'esquisse à la production. Ce sont autant de sujets qui suscitent la curiosité et s'avèrent sources d'enrichissement personnel.

Ce dossier de ressources dédié à *Serpent d'océan*, de HUANG Yong Ping a été préparé pour les enseignants et les lycéens des classes de terminales spécialité arts plastiques dans le cadre de l'année scolaire 2020-2021.

Plus d'information sur la collection : www.estuaire.info



HUANG Yong Ping PORTRAIT

Entré en art comme en croisade, Huang Yong Ping est souvent décrit comme un artiste engagé. Formé à l'Académie des Beaux-Arts de Hangzhou, il s'imprègne de Dada, Wittgenstein, Foucault et Beuys, mais aussi du Yi King, de la philosophie zen et du taoïsme. Mû par une énergie radicale, l'artiste traverse l'avant-garde chinoise des années 1980 en créant le collectif Xiamen Dada : le mouvement, à caractère révolutionnaire, multiplie actions et manifestes contre le réalisme socialiste, et se voit vite interdit par le gouvernement.

En 1989, invité par le commissaire Jean-Hubert Martin à l'occasion de l'exposition *Magiciens de la Terre* au Centre Pompidou, il décide de s'établir en France et commence à élaborer une pensée où règnent en vertus cardinales la confrontation, le contraste, l'échange et la coexistence de mondes spirituels et culturels. L'œuvre intitulée *The History of Chinese Painting and the History of Modern Western Art Washed in the Washing Machine for Two Minutes* (1987-93) en est une belle expression : deux livres, une histoire de la peinture chinoise et un livre sur l'art moderne occidental, produisent par leur mélange dans une machine à laver une vraie bouillie — métaphore d'une union trop rapide entre les deux cultures, qui entraîne leur destruction respective, et allusion à peine voilée au marché de l'art international qui porte au pinacle les artistes chinois en même temps qu'il les broie.

Face au chaos du monde, Huang Yong Ping éprouve un penchant certain pour l'échelle monumentale et les mythes ancestraux comme decodeurs possibles du contemporain. Sur un mode poétique mais virulent, il s'attaque souvent à la violence du présent par le biais de la figure animale : à la problématique des frictions entre cultures, il combine la tension entre l'homme et l'animal, qu'il mêle volontiers à l'actualité écologique planétaire. Dans *Péril de mouton*, créée pour la Fondation Cartier en 1997, il met déjà en image une chaîne alimentaire dérégulée, hantée par l'affaire de la vache folle. Depuis, il emploie volontiers les animaux naturalisés : *Arche* 2009, créée à l'ENSBA Paris, revisite le mythe de l'Arche de Noé, sans êtres humains mais avec des animaux plus ou moins calcinés, microsociété en survie marquée par la violence ; en 2009 également, l'installation *L'Ombre blanche* met en scène un éléphant en

train de se défaire de son ancienne peau étalée sur le sol, dans un élan de renaissance surréelle ; en 2010, il expose au Musée océanographique de Monaco une créature proche de la pieuvre, monumentale suspension de 25 mètres d'envergure, qui déploie ses huit tentacules menaçantes au plafond. Le titre de cette œuvre spectaculaire, *Wu Zei*, condense plusieurs acceptions en chinois, combinant à la fois la seiche, l'encre marine et la marée noire : cette polysémie sied bien à Huang Yong Ping, dont les références politiques, écologiques, philosophiques ou religieuses prennent toujours en compte une réalité en continuelle oscillation entre le yin et le yang. L'artiste est engagé certes, mais jamais dans une pensée monolythe.

Ce que confirme son intervention à Saint-Brévin : pour Estuaire 2012, il imagine le très emblématique *Serpent d'océan*, créature mythique qui dessine un pont entre l'Orient et l'Occident, le fleuve et la mer, l'effroi et le rêve.

Portrait © Éva Prouteau

—

Repères

Né en 1954 à Xiamen, Chine.

À vécu et travaillé à Paris à partir de 1989.

Huang Yong Ping est décédé en 2019.

—

Galleries

Gladstone gallery, New York

Galerie Kamel Mennour, Paris

Espace Beaumont, Luxembourg

DU PROJET À LA REALISATION D'UNE ŒUVRE MONUMENTALE : DES IMAGES, DES PLANS ET UNE VIDEO

L'équipe Estuaire met à disposition des enseignants et des lycéens des ressources photographiques et techniques pour accompagner la découverte et la compréhension des étapes de production artistique et technique de *Serpent d'océan*.

Découvrez ici des extraits en images et en textes d'un corpus documentaire complet disponible dans son exhaustivité uniquement sur demande par email : rozenn.lequellec@lvan.fr

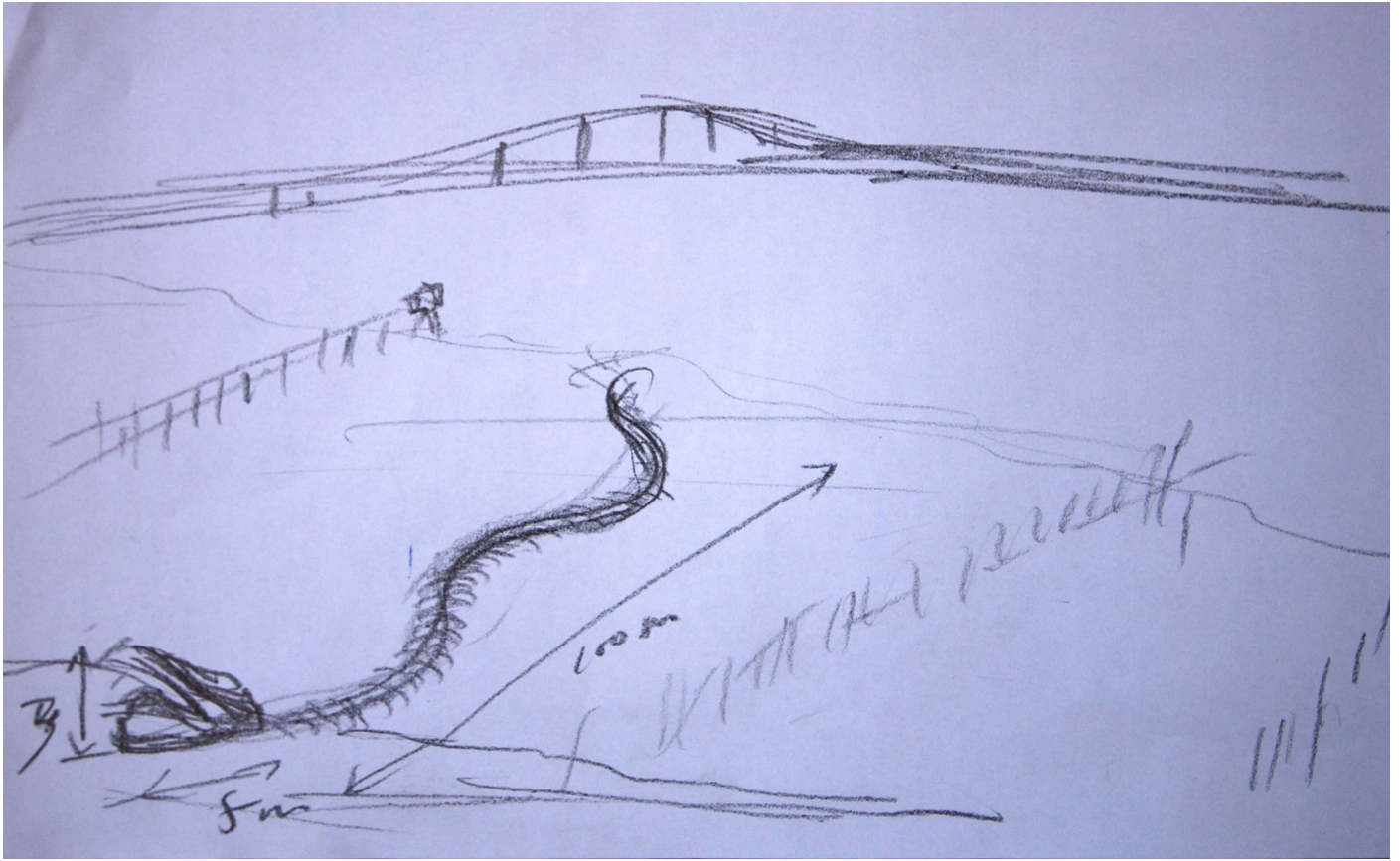
1 LE SITE



Google view. Vue satellitaire du site, 2011.



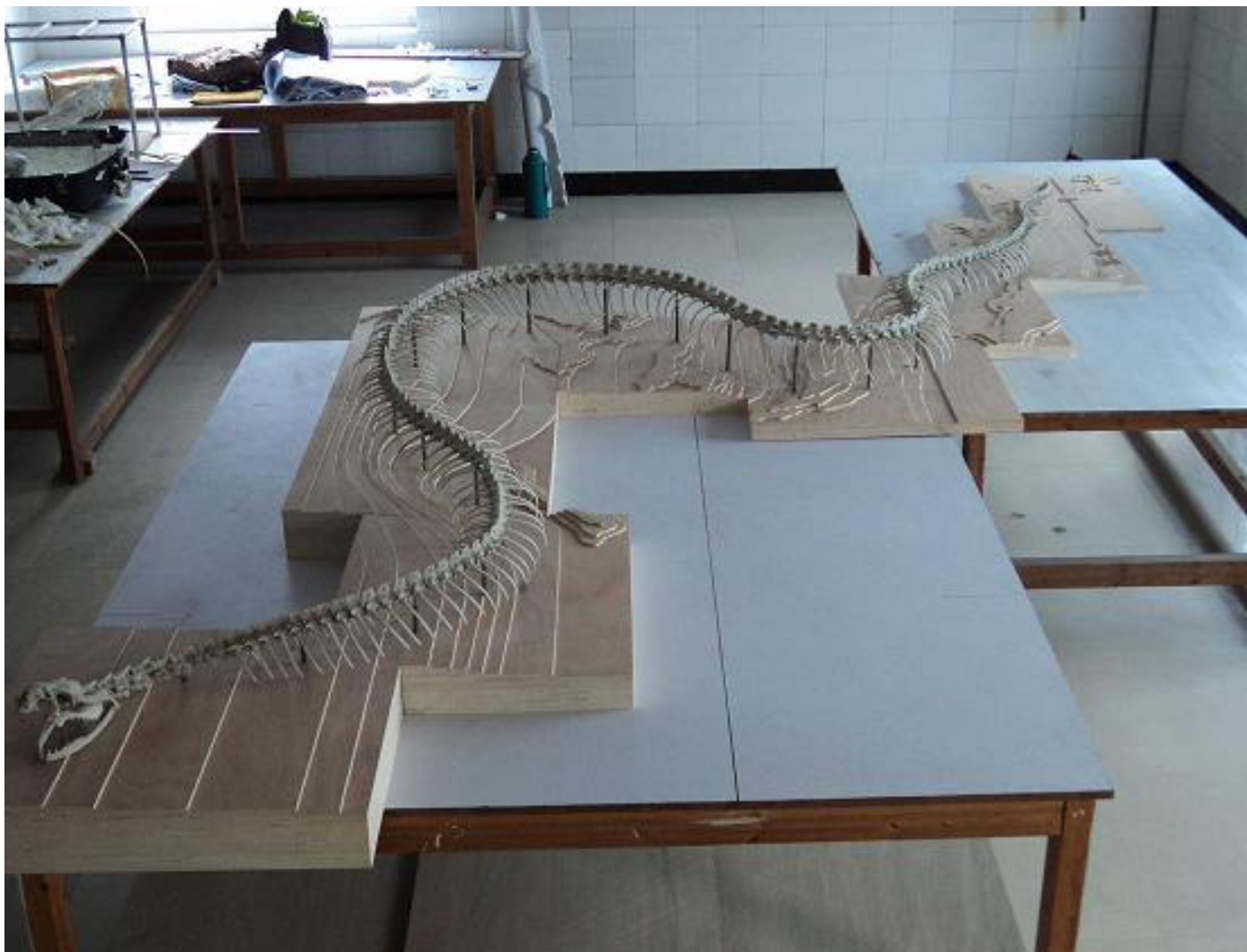
Repérage du site avec HUANG Yong Ping, 2011.



HUANG Yong Ping, *Serpent d'océan*, esquisse préparatoire, 2010. © HUANG Yong Ping.



Première maquette de HUANG Yong Ping, *Serpent d'océan* (2010). © HUANG Yong Ping.



Maquette de l'œuvre, Huang Yong Ping, *Serpent d'océan* (2011). © HUANG Yong Ping.

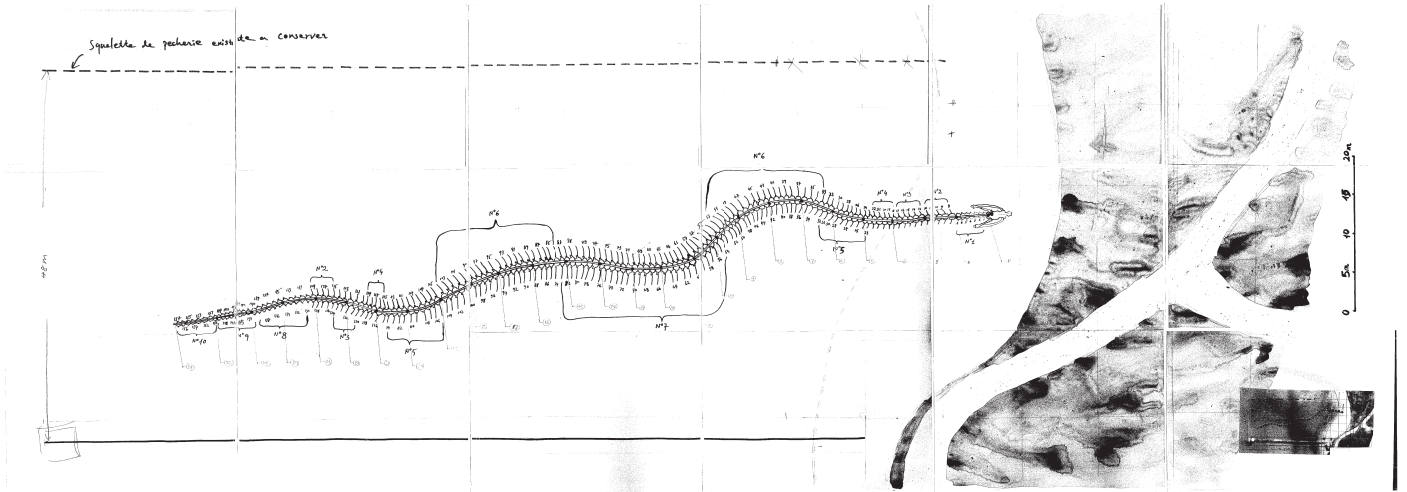


Inventaire des éléments de *Serpent d'océan* (vertèbres, côtes, mâchoires, tête). (2011).

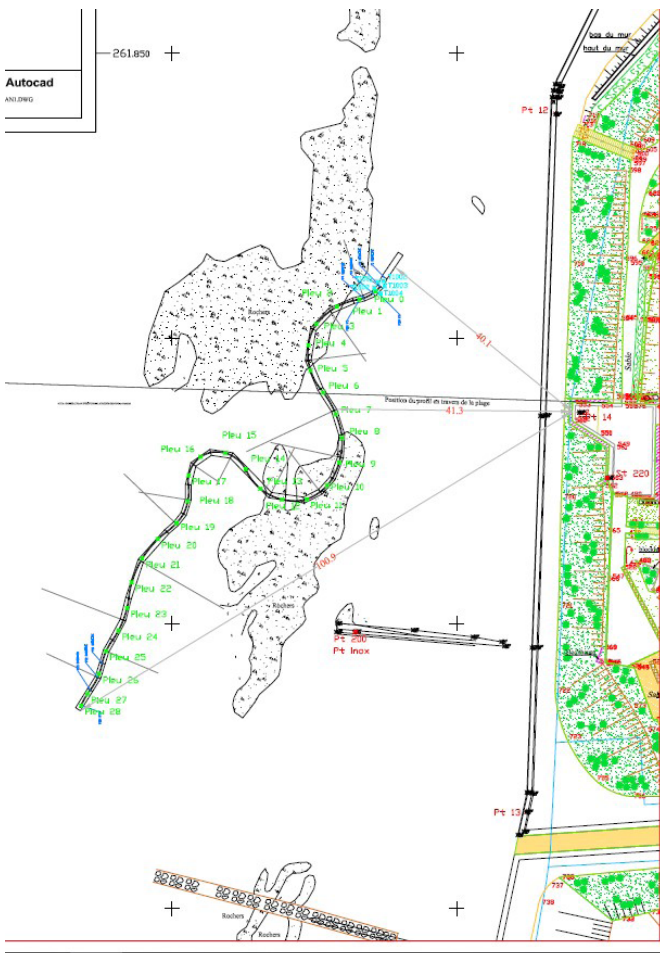
3 PLAN

Descriptif technique de l'œuvre :

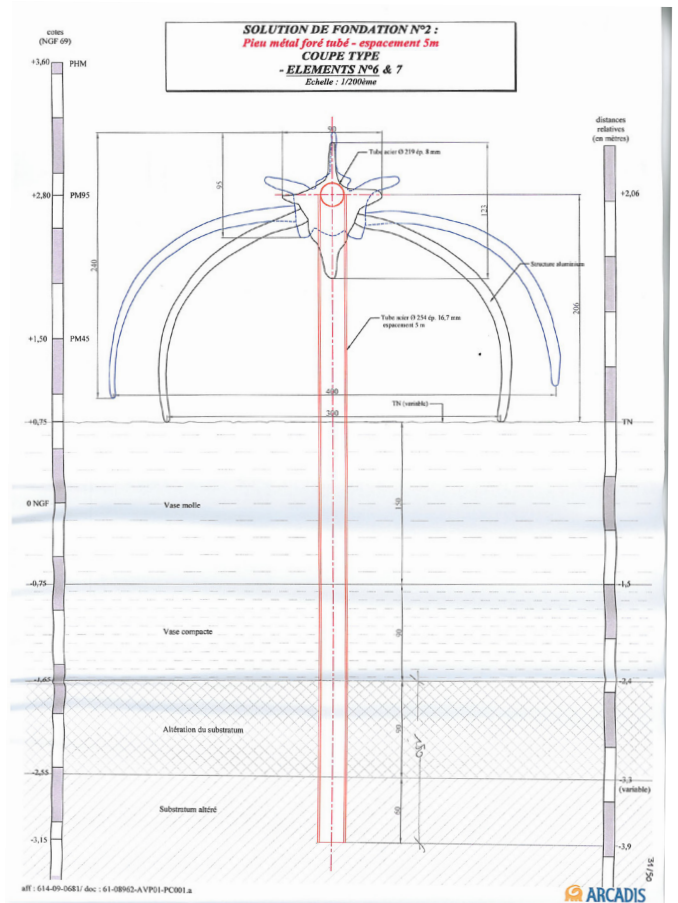
Sur un linéaire de près de 110 mètres, l'ouvrage est constitué d'une superstructure composée d'éléments réalisés en aluminium de fonderie (le squelette) fixée sur une ossature porteuse en acier (moelle épinière + pieux). Il est composé de 154 éléments : une tête, une queue, des vertèbres et des côtes, assemblés les uns aux autres. Le serpent mesure environ 120 mètres de long.



Grand schéma de l'œuvre *Serpent d'océan* © HUANG Yong Ping.



Plan de géomètre de l'œuvre sur site. Implantation de l'œuvre *Serpent d'océan*. ©LVAN.



Plan d'étude, fondation et coupe type des vertèbres avec amplitude de réglage des côtes. © LVAN.

Information sur le procédé technique de fabrication :

La fonderie d'aluminium (principe de moule perdu) est la technique choisie pour réaliser les composantes de *Serpent d'océan*. L'atelier de fonderie est choisi par l'artiste, en Chine, à Hangzhou.

Pour fondre chacune des composantes de l'œuvre (vertèbres, côtes, éléments composant la tête), des empreintes des éléments issus de la maquette doivent être effectuées.

Ces empreintes serviront à créer des moules pour chacune des pièces. Pour les réaliser, des scans des différents éléments inventoriés grâce à la maquette sont produits.

Ces scans sont tirés à échelle 1 (pièces de couleur blanche visibles sur les images).

Ils permettront de réaliser les moules en sable (de couleur noire et visible sur les images).

Ces premières empreintes permettront d'en effectuer une seconde correspondant à l'épaisseur de la forme creuse souhaitée.

La coulée de la pièce intervient enfin via une ouverture (l'éprouvette).

À la suite de cette dernière, pour dévoiler la pièce, le moule sera nécessairement détruit. Cette technique de fonte est le moulage perdu.

Une fois démoulées, les pièces seront assemblées et feront l'objet de travaux de finitions (ponçage).

En complément ; une vidéo démontre la technique employée :

<https://www.youtube.com/watch?v=dq0hhbUVUrl>



HUANG Yong Ping, étude et travail préparatoire à la fonderie, Hangzhou, Chine. © LVAN.



Fabrication des moules à partir des scans échelle 1. © LVAN.



Coulage d'une côte. © LVAN.



Coulage d'une côte. © LVAN.



Assemblage de la tête. © LVAN.



Emballage des pièces avant chargement et transport vers la France.
Janvier 2012. © Huang Yong Ping.



Stockage des pièces en France, à réception. Avril 2012. ©LVAN.



Les pieux (supports de la moelle) sont installés sur site à l'aide d'une forreuse © LVAN.



Vue générale du chantier, depuis le point de vue. © LVAN.



Assemblage des côtes aux vertèbres. ©LVAN.



Vue de l'œuvre à marée haute. 2012. © Gino Maccarinelli.



Vue de l'œuvre à marée basse. Les algues et les coquillages colonisent l'œuvre. 2020. ©LVAN.

AUTOUR DE L'ŒUVRE

Les Mues. HAB Galerie (du 27 juin au 2 novembre 2014).
Une exposition monographique de l'artiste HUANG Yong Ping

En 2014, HUANG Yong Ping investit la HAB Galerie, espace d'exposition d'art contemporain sur la pointe ouest de l'île de Nantes.

Son exposition à la HAB Galerie est conçue comme un parcours physique et mental dans son œuvre foisonnante.

Tirant le fil du *Serpent d'océan*, l'exposition explore les thèmes universels qui ont toujours émaillé le travail de l'artiste : les grands mythes, les stratégies du pouvoir, les capacités créatrices et destructrices de l'homme.

À travers une sélection d'œuvres, pour certaines jamais présentées en France, l'exposition exprime la liberté de pensée de cet artiste majeur qui pour l'occasion produit une impressionnante nouvelle pièce : *La Mue*...

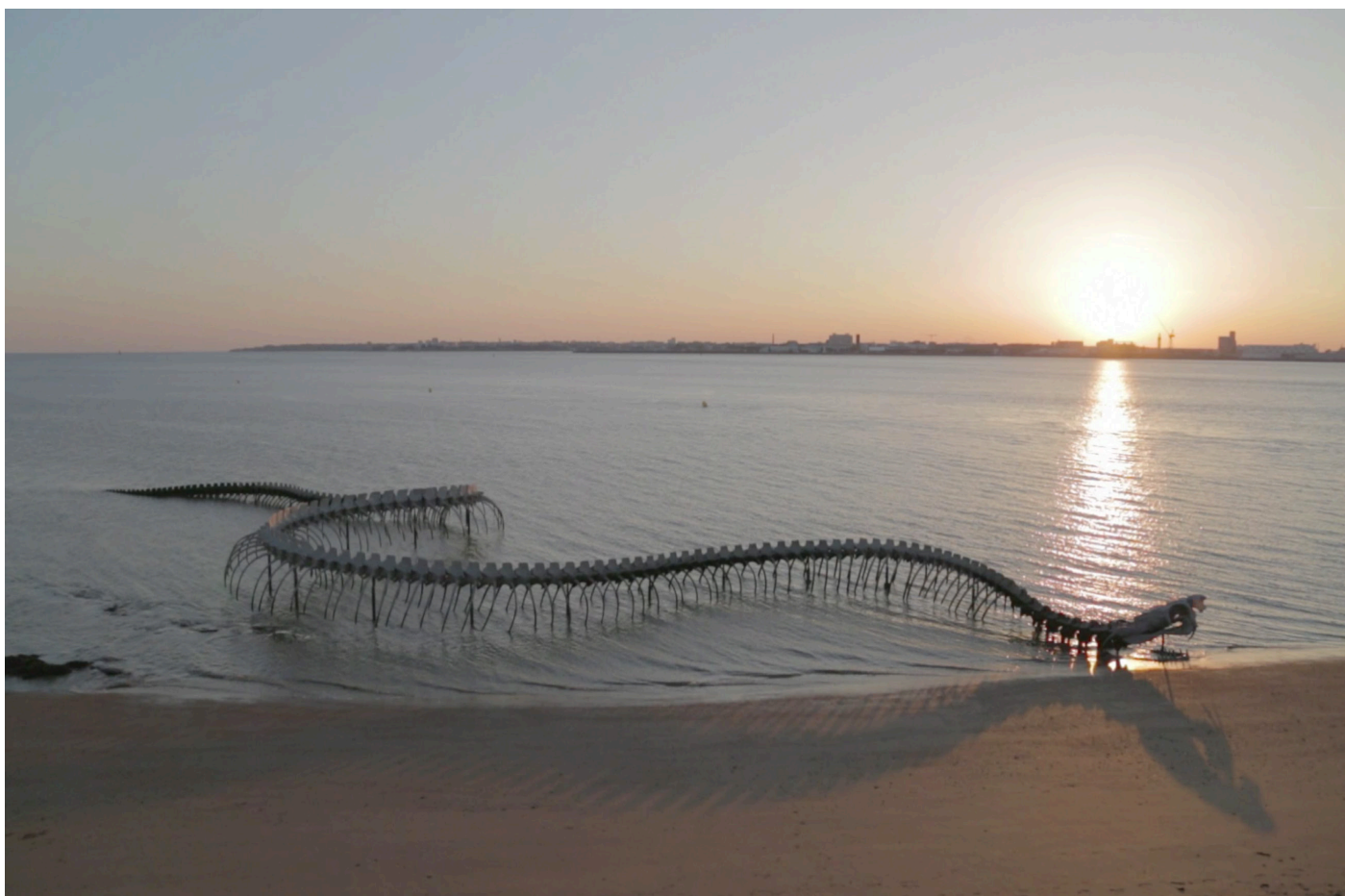


Huang Yong Ping, exposition "Les Mues", HAB Galerie - Nantes, dans le cadre du Voyage à Nantes 2014 © Bernard Renoux / LVAN



Un catalogue d'exposition : *Les Mues* (édition Dilecta) est publié à l'occasion.

Commande possible auprès de la librairie de la HAB Galerie : librairie.hab@lvn.fr et sur le site de l'éditeur [Dilecta](http://Dilecta.com). 20€ (hors frais de port).



Film réalisé par Dorothée Lorang & David Beautru, Machine Machine. 2014.
9 :24 min. Format .mov

POUR DÉCOUVRIR L'OEUVRE SUR SITE

VISITER EN AUTONOMIE

L'œuvre est visible 7 jours sur 7 et se découvre librement depuis la plage du Nez-de-Chien, Pointe de Mindin, Saint-Brévin-Les-Pins (au pied du pont de Saint-Nazaire). De nombreuses places de stationnement aux abords permettent un accès facile au site en voiture ou en car.

VISITER ACCOMPAGNÉ

Estuaire Nantes <> Saint-Nazaire missionne l'association Estuarium – partenaire depuis 2007 – pour réaliser et développer des visites et des médiations auprès du public scolaire en lien avec le parcours artistique. Des visites de *Serpent d'océan*, au format adapté à l'angle du programme sont proposées. Renseignements : 02 40 57 71 80 – estuarium@estuarium.fr

www.estuarium.org

ESTUAIRE

NANTES <> SAINT-NAZAIRE

LE PAYSAGE, L'ART ET LE FLEUVE

UNE COLLECTION PERMANENTE SIGNÉE PAR :

EMMANUEL ADELY ET FRÉDÉRIC DUMOND / ATELIER VAN LIESHOUT / ANGELA BULLOCH / LILIAN BOURGEAT / DANIEL BUREN ET PATRICK BOUCHAIN / GILLES CLÉMENT / JEAN-LUC COURCOULT / DANIEL DEWAR & GRÉGORY GICQUEL / JIMMIE DURHAM / EVA & ADELE / SARAH FAUGUET ET DAVID COUSINARD / JOHN GIORNO ET UGO RONDINONE / ROLF JULIUS / JEPPE HEIN / TADASHI KAWAMATA / ANGE LECCIA / CLAUDE LÉVÊQUE / BEVIS MARTIN ET CHARLIE YOULE / KINYA MARUYAMA / VINCENT MAUGER / FRANÇOIS MORELLET / MRZYK & MORICEAU / TATZU NISHI / OBSERVATORIUM / ROMAN SIGNER / SARAH SZE / JEAN PROUVÉ / FELICE VARINI / HUANG YONG PING / ERWIN WURM