

The background is a vibrant, abstract composition. The upper half features a light blue, cloud-like shape on the left, with a small green and yellow insect-like figure nearby. To the right, there are various colorful geometric shapes in shades of blue, yellow, green, and pink. The lower half is dominated by a large, flowing, pinkish-red shape that resembles a character's hair, set against a background of orange and yellow geometric patterns. The entire design is framed by a thin gold border.

PROJET D'ANIMATION

Maria Bogatyreva

"Souvenir"

C'est quoi exactement "souvenir"?

Souvenir est une courte animation que j'ai pu produire, et sur lequel je travaille depuis environ 2mois, pour le projet de mon option Art plastique.

Mon intention était que le spectateur se demande à quel point l'amour puisse détruire, malgré que cela soit une émotion qui doit à l'origine "unir".



MES INSPIRATIONS /REFERENCES

Pourquoi ce projet?

Ce projet fut réalisé grâce, et tomber sur plusieurs interviews que l'artiste beaucoup inspiré d'une musique que avait pu donné à son sujet.

j'avais pu entendre, "Goodbye" de Cette chanson parle de séparation , et est une l'artiste HWASA. chanson d'adieu à son ex petit-ami. A travers

J'étais par hasard tombé sur une cete chanson ,elle a alors l'occasion de lui vidéo ou figurait cette musique , je dire ce qu'elle aurait souhaité dire lors de fus alors intriguée par son sens et leur rupture, mais n'avait pas pu .

ce que l'artiste avait souhaité J'ai donc voulu à travers cette animation transmettre à travers celle-ci. transmettre la douleur et l'effet d'un adieu

imprévue.

MES INSPIRATIONS /REFERENCES

Pour ce projet je suis énormément inspirée des travaux de @spookie_slay (@/sspgrt sur X et telegram) ainsi que de l'artiste @vivsies (sur Instagram et X) , qui sont 2 artistes dont je m'inspires souvent pour leurs travaux. Et qui j'apprécie beaucoup , ne serait-ce pour leurs uniques styles mais aussi pour la composition de leurs œuvres (notamment celles de @/sspgrt) .

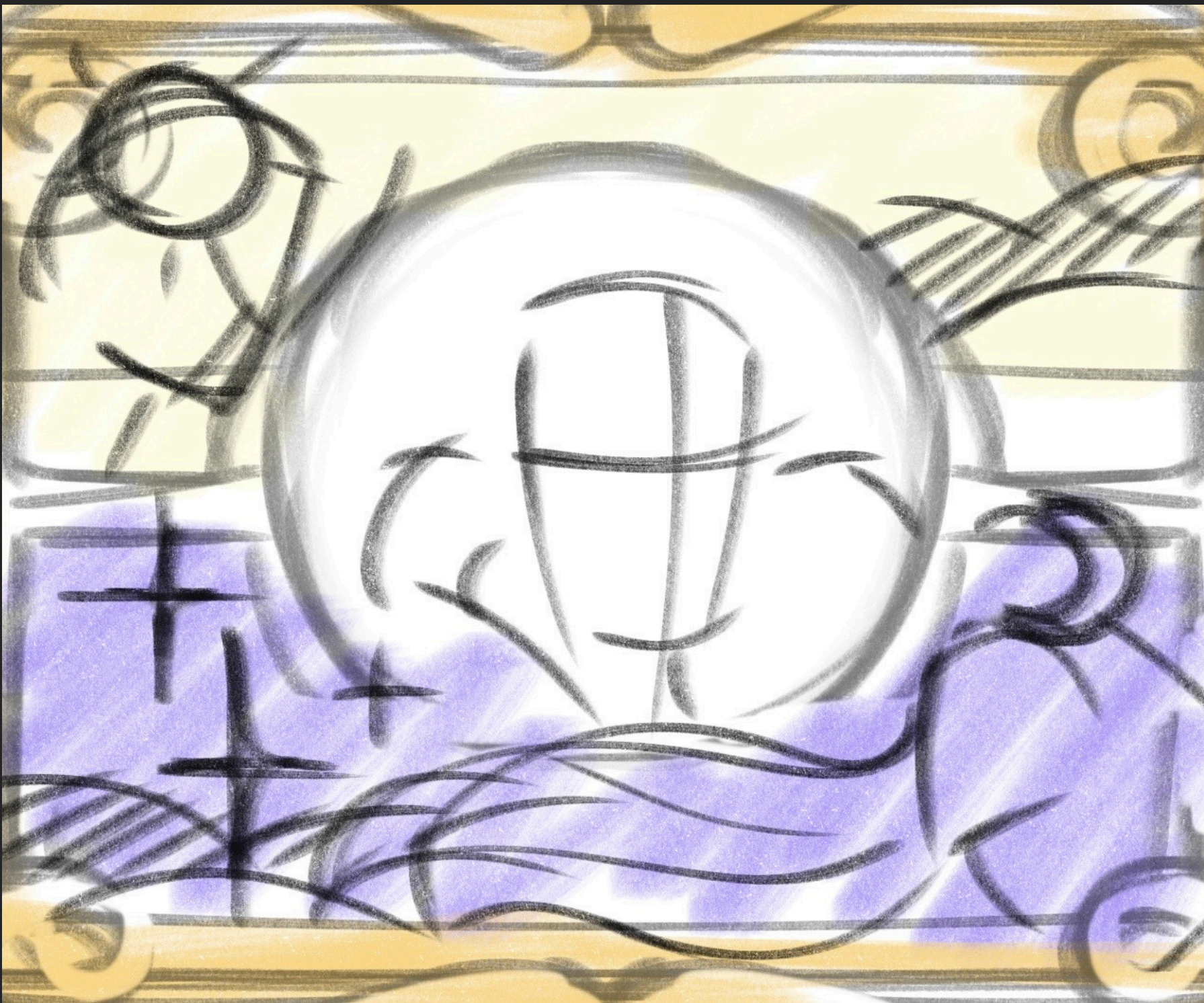
j'apprécies énormément le choix des couleurs et l'atmosphère que cela apporte dans les œuvres de @/sspgr. Pour l'artiste @vivsies je m'inspire énormément de son propre style graphique et des animations pour mon propre style artistique et ma façon de dessiner d'aujourd'hui.

MES INSPIRATIONS /REFERENCES

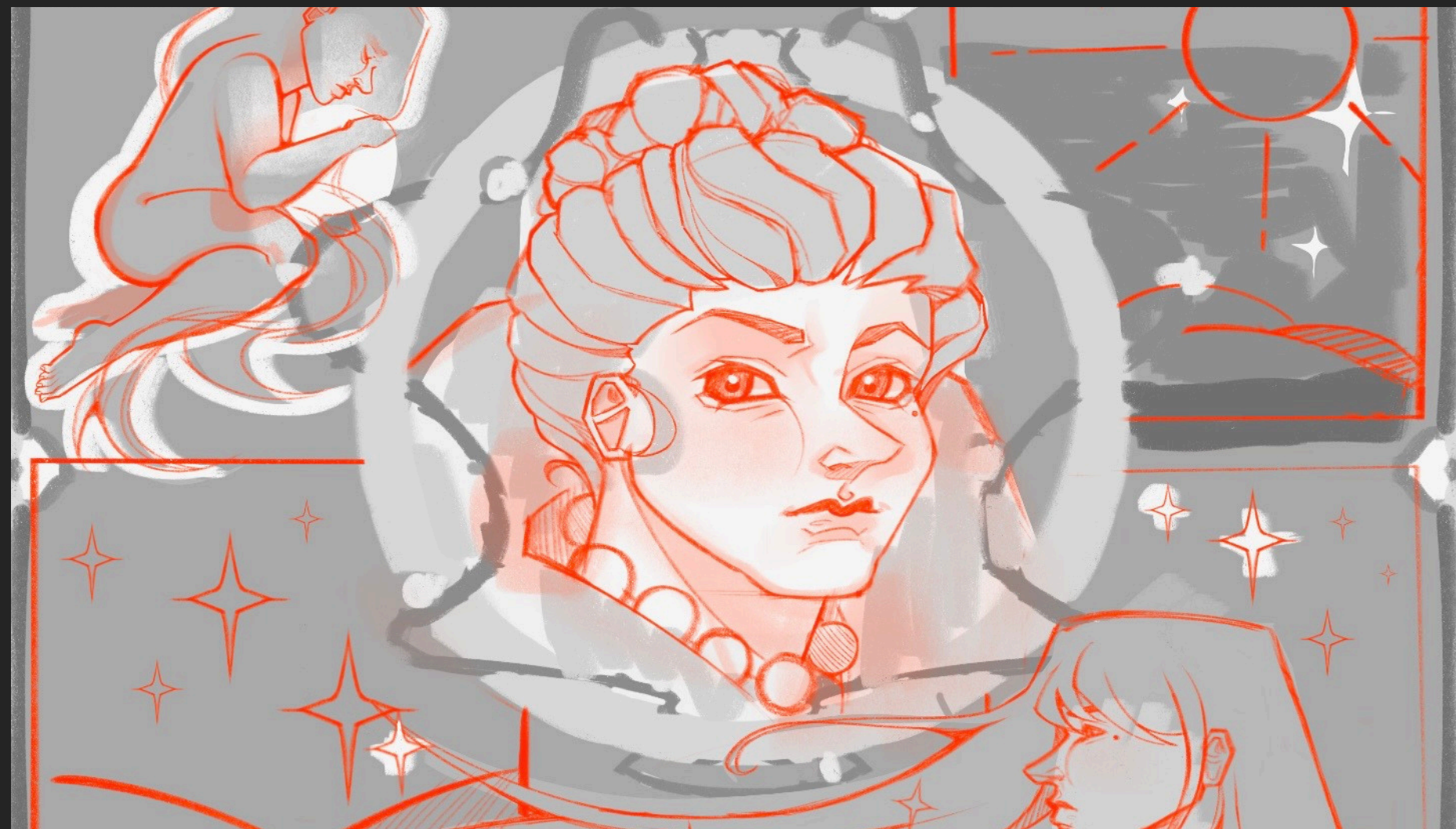
Pour ce projet je me suis majoritairement inspirée de mes propres projets personnels (comme l'écriture de mon light novel d'où proviennent ses personnages.) que j'ai pu réaliser au cours des 2 dernières années. J'ai notamment utilisé mes propres dessins comme référence majeur dans la création, et pour répondre à la conformité des personnages que j'aies utilisé dans cette animation .



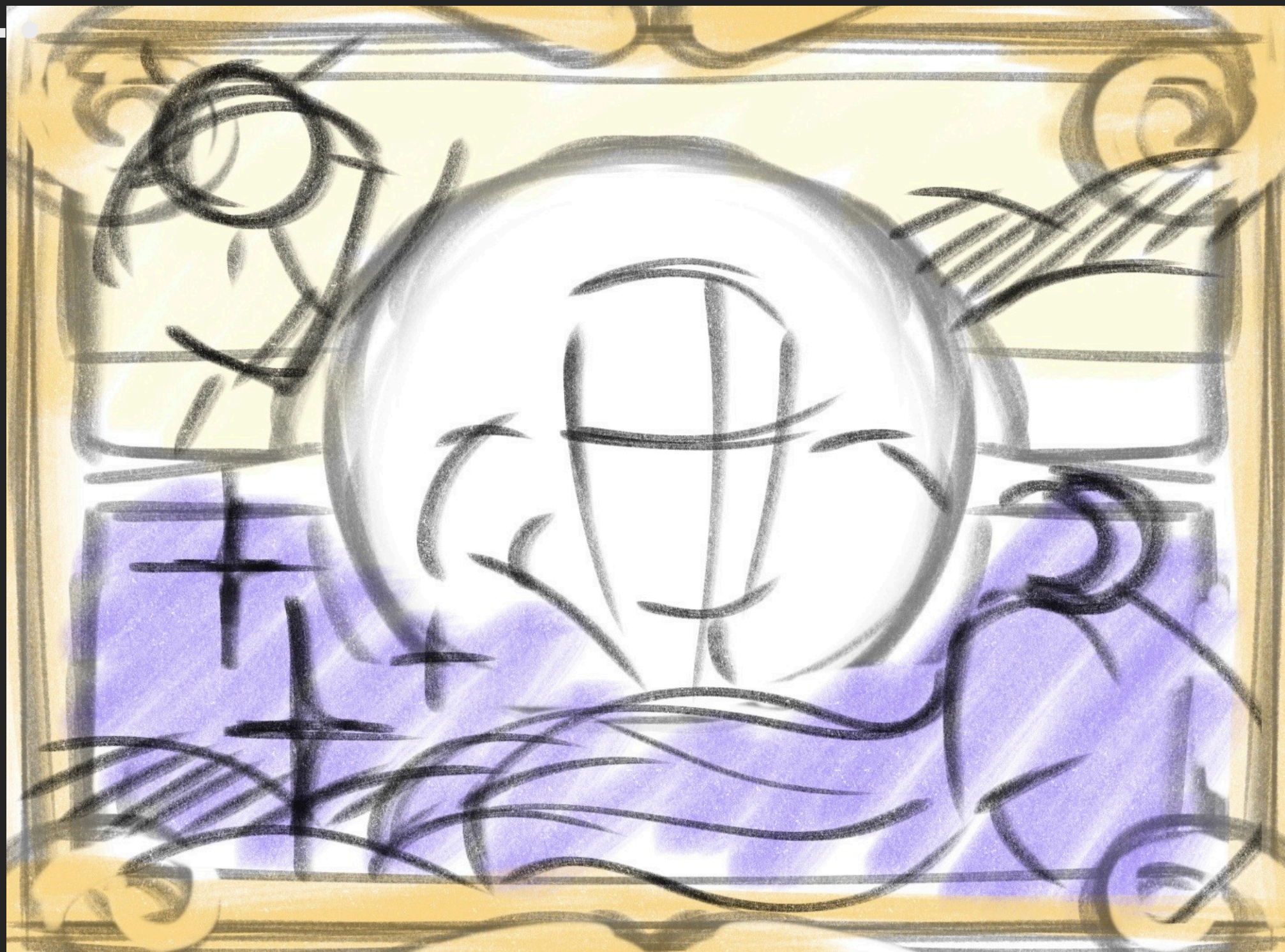
1.



2.



Les croquis



Pour cette animation j'ai souhaité intégrer à celle-ci l'esthétique semblable à celui d'un tableau qui raconterais donc cette histoire.

Ma première idée était de tout d'abord d'avoir 2 facettes, une représentant l'amour et l'autre sans(que j'ai gardé dans la réalisation finale). Je souhaitais également y intégrer le portrait de la protagoniste "X".

Les croquis



La symbolique du portrait

Le portrait est également un élément fondamental pour la compréhension des diverses références.

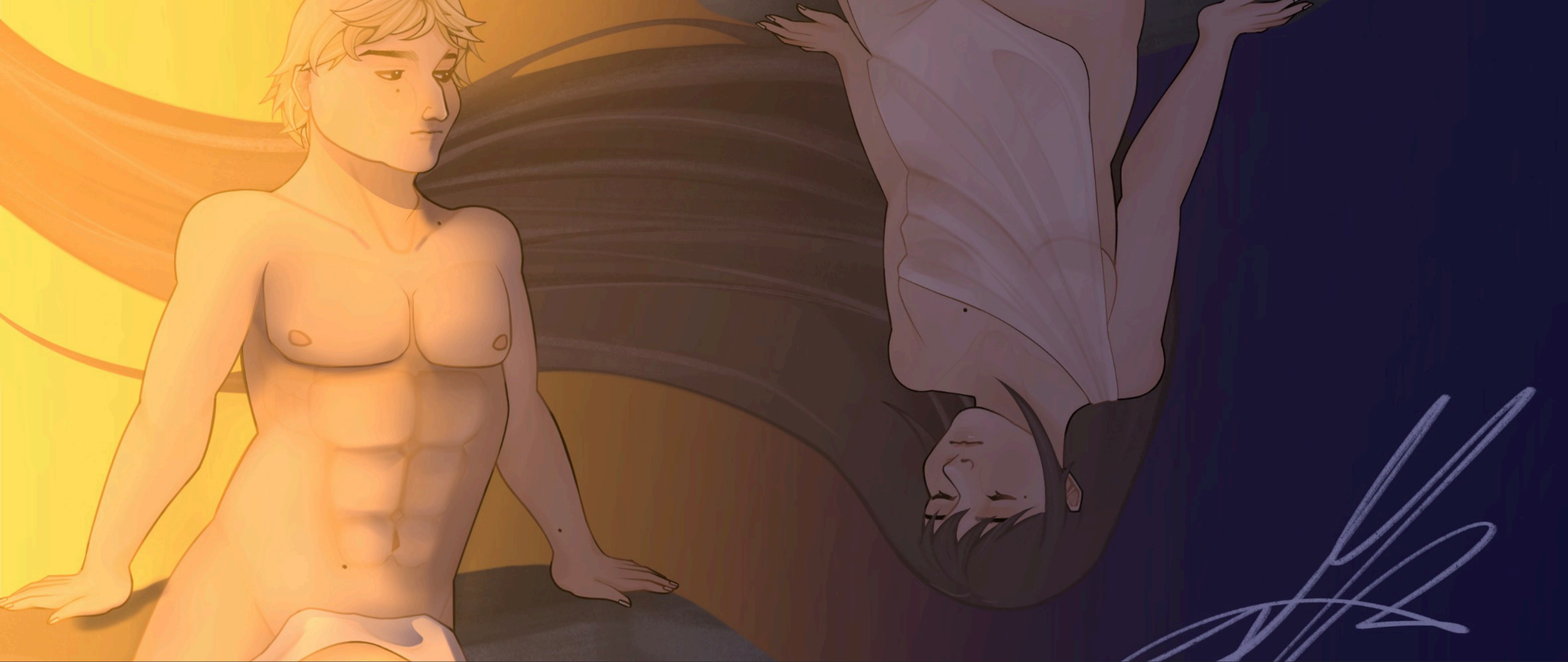
Il clarifie à travers sa simplicité tout d'abord le statut social de son détenteur , ainsi que son chagrin qui fleurie autour de lui.

Les lianes symbolisant un lien douleur qu'éprouve son détenteur, ainsi que de sa présence imminente. Les fleurs, elles représentant avec leurs fleuraisons le fruit de cette douleur et de son évolution.

La signification du soleil

Le soleil est un élément centrale que j'ai intégré délibérément dans le court-métrage . Il représente l'influence que puisse avoir un homme sur toute une personnalité d'un individu à cause de l'amour. Ainsi que l'attachement qu'on peut éprouver sur un bonheur irréaliste et éphémère.





La dualité Lune/Soleil



La dualité Lune/Soleil

Pourquoi cette dualité?

J'ai décidé d'intégrer ce détail comme une référence à mon propre novel personnel.

Pour X , la protagoniste, son amant représente son soleil, sa lumière voire toute son existence. Il est essentiel à sa survie. Mais pour A. , il n'est pas autant dévoué à X. , il l'aime sans vouloir lui jurer sa loyauté ou son amour.

Pourtant leurs destins et d'avance compromis.

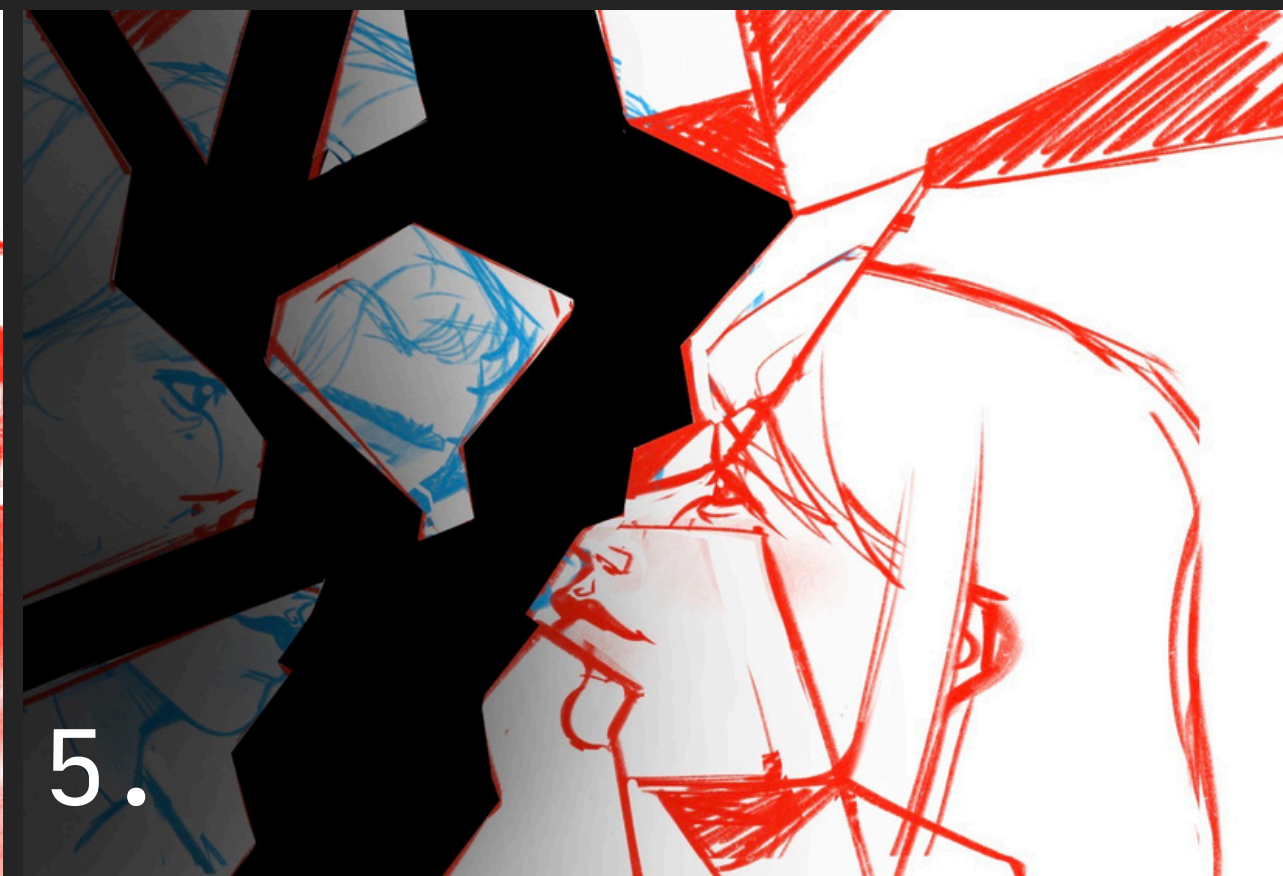
Ils ne pourraient jamais être ensembles, comme le soleil et la lune qui ne se rencontreront et ne cohabiteront jamais ensemble .

Cette référence démontre aussi à quel point ils sont en réalité différents et incompatible à être ensemble malgré leurs amours.

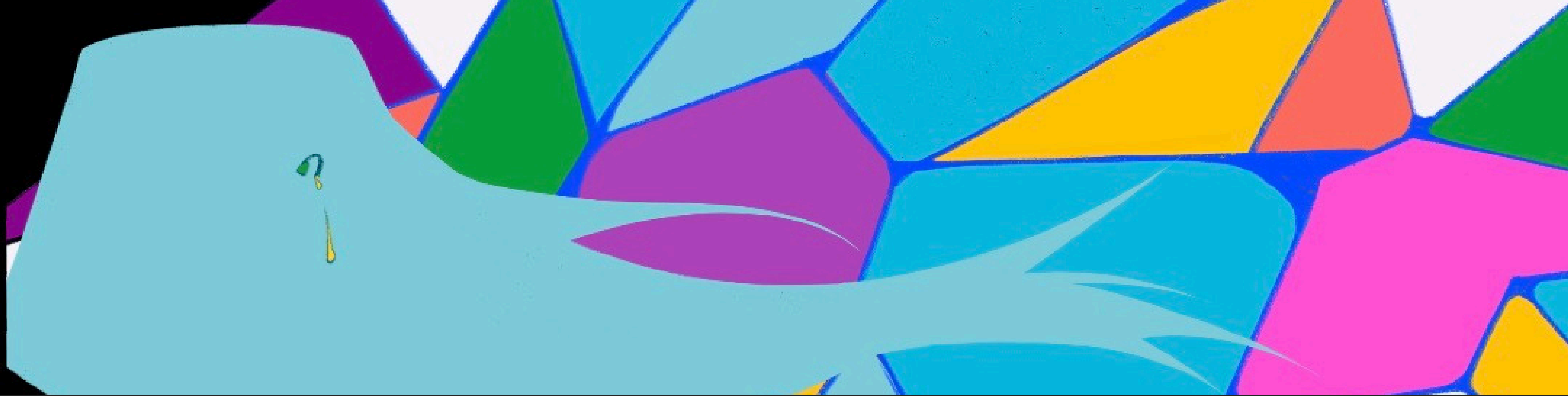
A. est créée pour briller, lorsque X. est vouée à être dans l'ombre de celui-ci.

Leurs bonheurs est donc éphémère et forcé.

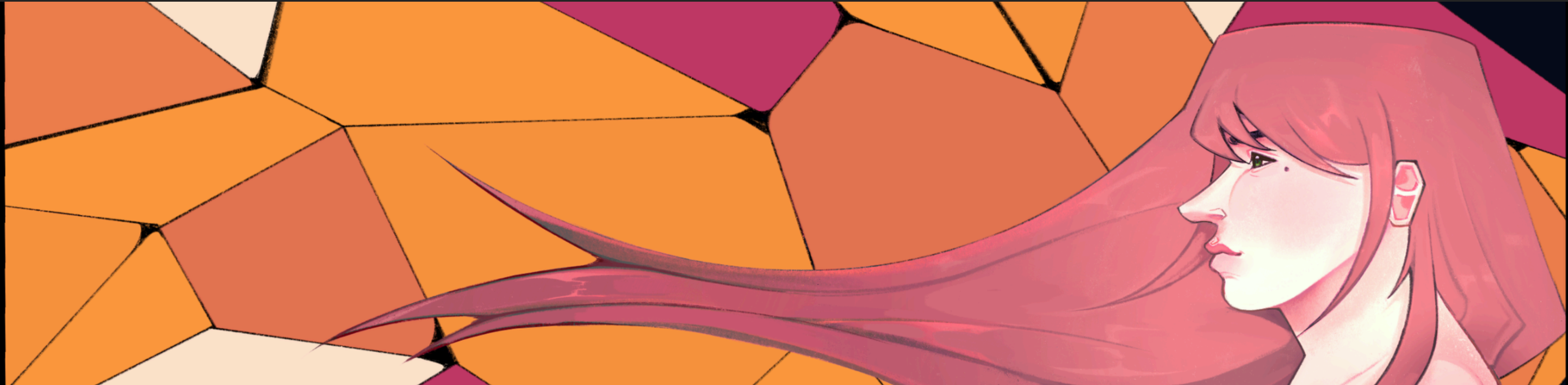
La dualité Lune/Soleil



Key Frames



2 FACETTES



2 FACETTES

La symbolique?

Pour cette partie du "tableau" , ainsi que de l'animation, je souhaitais mettre en avant 2 facettes.

Une représentant l'amour et ses effets , et une autre symbolisant la rupture et donc son impact sur l'identité même de l'individu concernée.

Ce n'est donc pas un simple portrait, mais en réalité un sorte "d'avant" et "d'après". Ce tableau permet donc de venir à en questionner l'impact d'un chagrin d'amour pouvant-elle réellement influencer l'identité de quelqu'un?

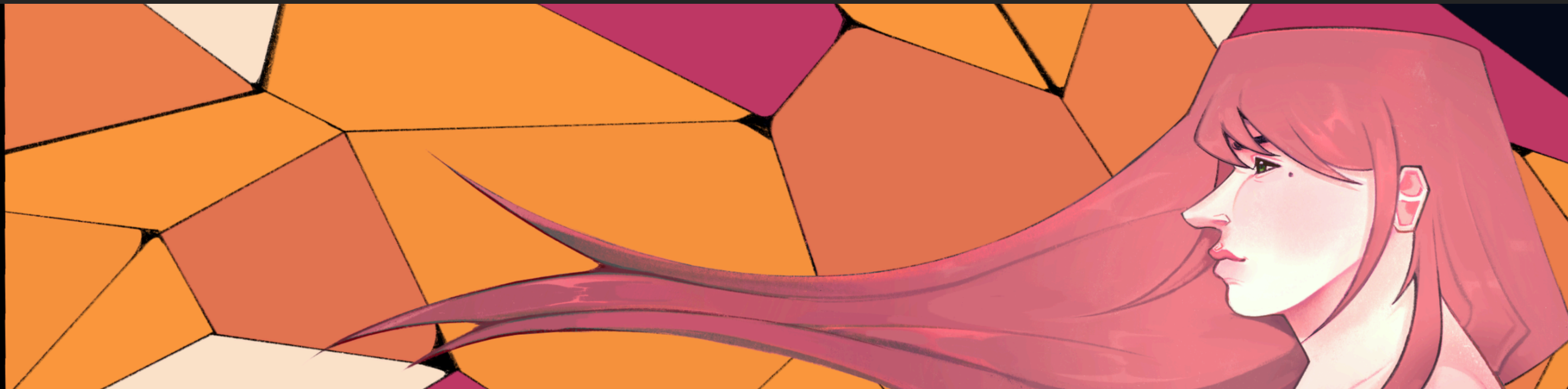
Pourquoi ce choix de couleur?

Cette partie du tableau représente donc le "passé".

L'effet de verre brisé dans cette oeuvre est censé retranscrire ici les émotions et caractéristiques de l'individu, duquel ils émanent .

J'ai donc décidé d'utiliser des couleurs assez festifs et chaleureuses pour transmettre cette image de "bonheur" et "d'amour". Ne comportent aucune couleurs (émotion) vifs, j'ai souhaité illustrer ici une facette de joie face à un amour réciproque .

2 FACETTES





2 FACETTES

Pourquoi ce choix de couleur?

Cette partie du tableau représente donc "le présent".

Pour cette partie , il m'était important, voire fondamental de "briser" cette amour, et de le mélanger à d'autres couleurs(émotions) ,encore plus intenses et vifs sur cette composition.

Le bleu étant la couleur principale, il représente la douleur et donc la tristesse face à un amour terminé.

Pourtant des couleurs tels que le rose, reflétant que l'amour subsiste malgré une rage profonde enracinée à présent chez l'individu en chagrin.