

Sémiologie

1

Léonor GRASER
leonor.graser@gmail.com

BRISE-GLACE

Dessinez,
sans montrer votre feuille aux autres,
ce que je décris à l'oral...



WEEGEE, *Untitled*, Könemann, 1978

QUI SUIS-JE ?

- Doctorat de sociologie (2012) Sorbonne Paris Cité / Cerlis
- Master 2 Médiation culturelle (2006) Sorbonne Paris Cité
- Enseignante dans l'enseignement supérieur et chercheuse depuis 2006
- Principaux thèmes d'enseignement et de recherche : pratiques et représentations culturelles ; sociologie des publics de la culture ; sociologie de l'art, des médias ; méthodologie de projet et de la recherche ; etc.
- Experte projets socioculturels et éducatifs, consultante en communication, édition, scénarios cinéma...

DÉFINITION

La **sémiologie** (ou « séméiologie » - du grec ancien) est une discipline scientifique, qui consiste à étudier **les systèmes de signes**.

Les **signes** sont ce qui permet aux humains de **communiquer** entre eux.

Les systèmes de signes s'assimilent donc à des formes de langage, soit verbal, soit écrit, soit visuel, soit sonore, soit physiques / corporels... que le la sémiologue peut analyser.

OBJECTIFS GÉNÉRAUX DU COURS

Apprendre à...

- Contextualiser
- Objectiver / Mettre à distance
- Comprendre / Donner du sens
- Développer un **regard** analytique et critique

COMPÉTENCES VISÉES

- ☞ Mobiliser les outils conceptuels et méthodologiques de la sémiologie ;
- ☞ Relier des phénomènes communicationnels, techniques ou visuels à leur contexte social et culturel ;
- ☞ Anticiper les enjeux de la production, de la diffusion et de la réception de supports de communication.

DÉROULEMENT DU COURS

3 séances alternant cours et ateliers :

- 1) Mercredi 17 novembre 2021, 14h30-20h
- 2) Jeudi 18 novembre 2021, 14h30-20h
- 3) Vendredi 19 novembre 2021, 14h30-20h

Pour chaque séance :

14h30-16h (1h30) – Première partie

16h-16h30 (30 min) – Questions / temps complémentaire + pause

16h30-18h (1h30) – Deuxième partie

16h-16h30 (30 min) – Questions / temps complémentaire + pause

18h30-19h30 (1h) – Troisième partie

19h30-20h (30 min) – Questions / temps complémentaire + conclusion

ÉVALUATION

1. Des exercices seront proposés tout au long des ateliers. Chacun constituera une partie de la note finale.
2. La participation active au cours apporte des points bonus à la note finale.

1 note à l'issue des 3 séances

« Regarde attentivement
car ce que tu vas voir
n'est plus ce que tu viens de voir »

Leonardo da Vinci
Peintre italien (1452-1519)

« La vision
est l'art de voir
les choses invisibles »

Jonathan Swift

Écrivain, satiriste irlandais (1667-1745)



« La Joconde – Portrait de Mona Lisa »

« La Gioconda – Monna Lisa »



(1503 – 1519 ?)

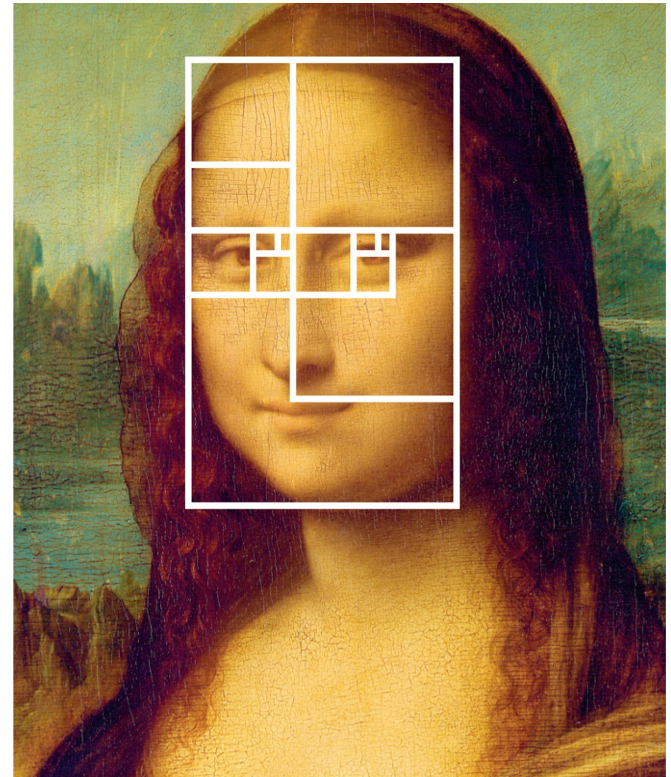
Ce portrait de la Renaissance a été réalisé par le peintre italien Leonardo di ser Piero Da Vinci, dit Léonard de Vinci. Il représente Lisa Gherardini, épouse de Francesco del Giocondo, marchand d'étoffes florentin. Après la mort du peintre en France, le tableau est entré dans la collection de François 1^{er}.

Les circonstances de la commande, de la production et de la diffusion de cette œuvre, tout comme ses différentes significations, restent encore floues à ce jour.

Elle est aujourd'hui considérée comme l'un des plus grands chefs d'œuvre de l'histoire de l'art. Exposée au Musée du Louvre (Paris), elle est admirée quotidiennement par près de 20 000 visiteurs venus du monde entier.

L'un des mystères de la Joconde ?

L'organisation iconique et géométrique (lignes directrices) du tableau : chaque rectangle dessiné sur le visage répondrait aux caractéristiques du *nombre d'or* (1,6180339887), symbole de la perfection esthétique.





« Fontaine (Urinoir) »



(1917 pour l'original – sur la photo, 3^e réplique réalisée en 1964)

En 1917, l'artiste **Marcel Duchamp** (1887-1968) achète un urinoir en porcelaine dans un grand magasin, il le renverse à plat, le signe du pseudonyme « R. Mutt », et le baptise « *Fountain* ».

Il présente l'œuvre à la première exposition de la Société des artistes indépendants de New York, dont il fait partie, pour en éprouver les limites. L'œuvre suscite la polémique et est finalement rejetée par le comité.

L'œuvre est ensuite exposée puis photographiée par Albert Stieglitz : cette image est la seule trace qui reste de l'épisode. Dans les années 50-60, des répliques sont faites à partir de cette photographie, sous le contrôle de Duchamp.

L'œuvre est passée à la postérité comme symbole de la subversion avant-gardiste et marque l'apparition du *ready-made* (objet tout fait) dans l'histoire de l'art. Aujourd'hui exposée au Centre Pompidou (Paris).



L.H.O.O.Q (1919)

Œuvre de M. Duchamp parodiant la Joconde : l'artiste a ajouté des moustaches et un bouc au personnage et ajouté un titre qui fait sourire (« Look », « Elle a chaud au cul »).

Cette œuvre s'inscrit dans le courant des *ready-made*. Elle questionne, là encore, les limites de l'art et de la création. Offerte par le poète Louis Aragon au PCF, elle est aujourd'hui exposée au Centre Pompidou (Paris).

LE MUR DES IMAGES

**Notez à l'aide de post-it
les différents types d'images que vous connaissez**



A. UNE IMAGE POUR L'ANALYSE

Choisir et publier une image sur Netboard (avec sa source – voir indication)

B. LEXIQUE

Chercher et publier sur Netboard (au moins) 3 définitions.

- A. Constitution d'un groupe de 3 étudiant.e.s.**
- B. Description spontanée de l'une des 3 images proposées.**
- D. Publication de la description sur Netboard (avec noms des étudiant.e.s).**

UTILISATION DE NETBOARD

La plateforme Netboard
est accessible à
l'adresse suivante :

<https://netboard.me>

*Si la page ne s'affiche
pas en français, réglez
cette fonction dans les
paramètres
"Langue" (en haut à
droite).*



Langue

UTILISATION DE NETBOARD

Pour collaborer au mur, vous n'aurez pas besoin de vous inscrire sur *Netboard* : le lien présenté ici vous permettra de publier et de commenter les autres posts en tant que "co-auteur".

https://leonor-graser.netboard.me/b1_semiologie/?link=LrHkEk2d-cWA6PROu-qiQNePVq



Cliquez sur "modifier en tant que co-auteur" puis entrez votre PRENOM+NOM

UTILISATION DE NETBOARD

The screenshot displays the Netboard.me web application interface. At the top, there is a navigation bar with tabs for 'Tutoriels', 'Posts', and 'Texte'. The 'Posts' tab is active. To the right of the tabs, there are statistics (2.00, 0 likes, 0 comments) and the site name 'netboard.me'. Further right are buttons for 'Sauvegarder', 'Annuler', and a share icon. Below the navigation bar, there is a toolbar with a dropdown menu, a 'Publier un lien' button, a 'Publier' button (highlighted with a red arrow), a 'Télécharger' button, a 'Texte' button, and an '</> HTML' button. The main content area has a dark wood-grain background. It features a large title 'L1 - TD Analyse d'images' and a subtitle 'Groupe 3'. To the right, there is a contact email: 'Contact : leonor.graser@univ-lorraine.fr'. Below the title, there is a horizontal bar with tabs for 'L1 - TD Analyse images - G3', 'G3-A' (highlighted), 'G3-B', and 'G3-C'. A '+ Onglet' button is also present. On the left, under 'Groupe 3 - A', there is a text box containing: 'TD lundi de 10h30 à 12h30', 'Présentiel du 14/09 au 05/10 - salle D106', and 'Distanciel du 12/10 au 07/12'. On the right, there is a dark box with the text: 'Zone de contenu supplémentaire. Bon endroit pour épingler des messages et des bannières.' A search bar with the text 'Chercher' is located on the right side of the horizontal bar.

Dans cet espace, vous pouvez publier un lien, un texte, ou télécharger un document.

*“ Regarder une image,
autrement que dans un simple but
de consommation fugitive,
c’est lui poser des questions.” (p. 35)*

Laurent GERVEREAU

Voir, comprendre, analyser les images

(5^{ème} édition [1996]), Paris, La Découverte, 2020, coll. « Grands Repères / Guides »

GRILLE D'ANALYSE

La méthode d'analyse des images de Laurent Gervereau se décompose en 3 étapes :

- La description
- Le contexte
- L'interprétation

▲ Pas d'obligation d'appliquer la grille, mais importance d'en tenir compte (afin de préciser les aspects étudiés ou non).

GRILLE D'ANALYSE

A. L'ANALYSE DESCRIPTIVE

“Décrire, c'est déjà comprendre.” (p. 39)

La première étape, l'analyse descriptive, est essentielle, bien qu'elle paraisse évidente.

Elle implique d'étudier 3 points :

- 1) La technique de l'image
- 2) La stylistique de l'image
- 3) La thématique de l'image

GRILLE D'ANALYSE

A. L'ANALYSE DESCRIPTIVE

1) TECHNIQUE ET ÉLÉMENTS MATÉRIELS

1) La technique de l'image

Tel.le un.e historien.ne de l'art : situer l'image matériellement.

- Tous renseignements utiles
- Les informations contenues dans (ou autour de) l'image.
 - Identité de l'émetteur.rice, de l'institution, du diffuseur...
 - Date de production, format, type de support, technique employée, format, mode d'impression, etc.

GRILLE D'ANALYSE :
A. L'ANALYSE DESCRIPTIVE
2) STYLISTIQUE

2) La stylistique de l'image

Tel.le un.e historien.ne ou un.e sociologue : situer l'image historiquement, socialement, dans son époque.

- Couleurs, effets :

→ Couleurs et sentiments :

Tons chauds (rouge, jaune), tons froids (bleu, vert)

→ Couleurs et ambiance :

Rouge : érogène / vert : frais, anti-érogène

Orange : exaltant / jaune : stimulant / bleu : calmant

Violet : narcotique, lourd

ROUGE

amour, passion, chaleur,
sexualité, ardeur,
triomphe, interdiction,
courage, action, danger

ORANGE

joie, créativité,
communication, dynamisme,
optimisme, énergie

DORÉ

luxe, prestige, puissance,
cupidité, glamour, éclat

JAUNE

gaieté, joie, chaleur, égo,
puissance, connaissance,
amitié, soleil

VERT

nature, espérance, repos,
jeunesse, bio, écologie,
renouveau, croissance

TURQUOISE

Fraîcheur, fluidité,
pureté, légèreté,
aquatique

BLEU

rêve, fidélité, sérénité,
vérité, loyauté, fraîcheur,
eau, ciel, bien-être

BRUN

solidité, naturel,
confort, masculin,
neutralité

BLANC

pureté, froid,
douceur, propreté

NOIR

haut de gamme,
rigueur, mystère,
élégance, tristesse

ROSE

enfance, féminité,
tendresse, bonheur,
sentimental

VIOLET

imaginaire, délicatesse,
paix, amitié, méditation,
spiritualité



- Formes, volumes, surfaces

- Effets liés à la perspective
Lignes de force et points de fuite
Illusion de la profondeur...

- Organisation iconique, composition

- Travail sur l'organisation de l'espace
Effets graphiques
Effets lumineux (clair-obscur, ombres...)
Structures...

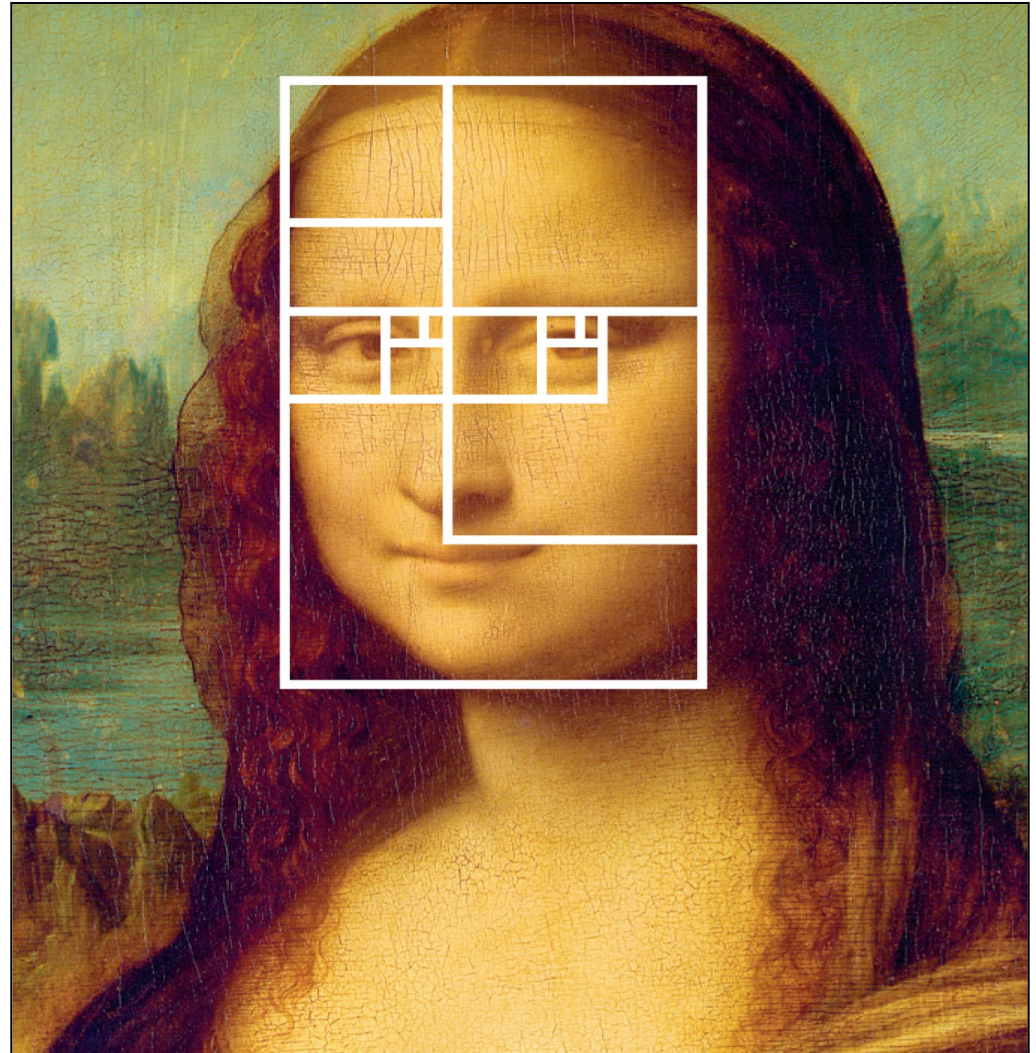
Si l'on trace un rectangle autour du visage de Mona Lisa, il mesure en taille réelle 13cm x 21cm.

Or $13 \times 21 = 1,61$
... soit le nombre d'or.

Hasard ou coïncidence ?
On peut superposer plusieurs "rectangles d'or" sur ce portrait.

"Les choses qui sont dotées de proportions correctes réjouissent les sens."

Saint Thomas d'Aquin (1225-1274),
Religieux philosophe italien



Leonardo da Vinci, La Joconde, entre 1503 et 1519 ?



Piero del Francesca, *L'Annonciation*, 1469 – Italie

Une scène connue de l'iconographie chrétienne : celle de l'Annonciation, représentant Marie de Nazareth et l'archange Gabriel.

Sur ce tableau, les lignes de perspective, très précises, portent le regard vers un point de fuite masqué.

La perspective aplatie des auréoles des anges ainsi que la colonne centrale qui bloque la vue de Gabriel sont interprétées comme autant de symboles enrichissant la compréhension de l'oeuvre.

GRILLE D'ANALYSE
A. L'ANALYSE DESCRIPTIVE
3) THÉMATIQUE

3) La thématique de l'image

Tel.le un.e sémiologue : donner du sens à l'image.

Première lecture qui porte sur la signification principale de l'image et éventuellement sur des significations secondaires :

- **le titre et le rapport texte/image**, (légende, sous-titre) le sens général ;
- **l'inventaire de ce qui est représenté** : lecture méthodique de ce qui est vu, en sérialisant les éléments perceptibles, définir le contenu de la représentation ;

→ **les symboles** : repérer les éléments de sens qui ne sont pas destinés à intervenir pour ce qu'ils montrent mais pour ce qu'ils supposent. Relever les éléments emblématiques, qui débordent le sens premier. Il s'agit d'un repérage, pas encore d'une interprétation.

→ **les thématiques d'ensemble** : caractériser le sens premier, la signification principale à partir des niveaux précédents ; en sémiologie, on parle du « signifiant » (ce qui est dénoté). En revanche, le « signifié » (sens projeté, ce qui est connoté) sera pris en compte plus tard, dans la phase d'interprétation.

GRILLE D'ANALYSE DESCRIPTIVE

Technique

- Nom du ou des émetteur.rice.s
- Mode d'identification des émetteur.rice.s
- Date de production
- Type de support et technique
- Format
- Localisation

Stylistique

- Couleurs et estimation des surfaces et de la prédominance
- Volume et intentionnalité du volume
- Organisation iconique (quelles lignes directrices ?)

Thématique

- Quel titre et quel rapport texte-image ?
- Inventaire des éléments représentés
- Symboles
- Thématiques d'ensemble (quel sens premier ?)

GRILLE D'ANALYSE DESCRIPTIVE : EXEMPLE

Technique

— *nom de l'émetteur ou des émetteurs* : magazine *Pour la science* n° 138 (pas de nom de photographe), imprimeur : Maury-Imprimeur SA, Malesherbes, France (fig. 3) ;

— *mode d'identification des émetteurs* : titre en couverture du magazine et rappel du titre en bas des pages, nom d'imprimeur en dernière page rédactionnelle (p. 113 et « ours » avec le sommaire p. 4 et 5) ;

— *date de production* : date de prise de la photo inconnue. Parution du magazine : avril 1989 ;

— *type de support et technique* : papier et impression offset noir et blanc (couleur pour d'autres pages) ;

— *format* : 106 × 117 mm (hauteur × largeur) et 297 × 212 mm pour l'ensemble de la page ;

— *localisation* : collection de l'auteur.

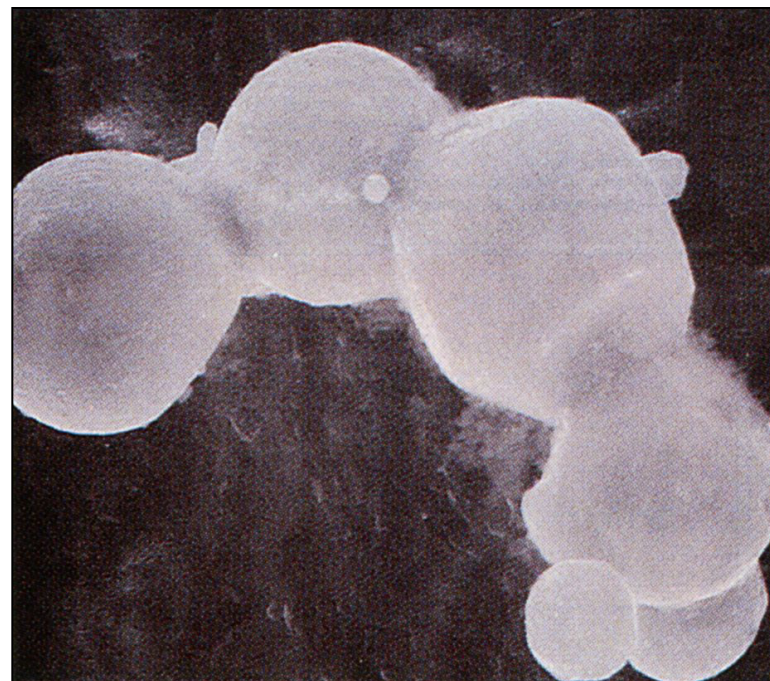


Fig. 3 – Photo d'un grossissement : particules de zinc soudées sous l'effet des ultrasons, 1989.

GRILLE D'ANALYSE DESCRIPTIVE : EXEMPLE

Stylistique

- *nombre de couleurs et estimation des surfaces et de la prédominance* : ensemble noir et blanc, formes blanchâtres sur fond sombre (un tiers de blanc pour deux tiers de noir) ;
- *volume et intentionnalité du volume* : rendu volumétrique par effet de clair-obscur (illusion optique de sphères, profondeur par le modelé des formes et contraste avec la platitude du fond) ;
- *organisation iconique* : structure géométrique (chapelet de cercles) avec effet de volume.

Thématique

- *quel titre et quel rapport texte-image* : légende sous l'image : « LES PARTICULES SOLIDES se soudent les unes aux autres après que les ondes de choc dues à l'implosion des cavités les ont projetées les unes contre les autres. Sur cette photographie (grossissement $\times 13\ 000$), les particules de zinc ont fondu aux points d'impact. » L'image figure, avec d'autres, en illustration (p. 90) d'un article intitulé « Les effets chimiques des ultrasons » de Kenneth Suslick. Elle occupe, sur une page de gauche de la revue, une position centrale décalée en marge gauche. Elle est bordée en haut et à droite de texte (légende en dessous). Elle est alignée sur deux colonnes, alors que le texte est placé sur trois colonnes. Elle domine deux autres photos placées sous elle (une colonne chacune) ;
- *quelles thématiques d'ensemble* : photo de particules solides de zinc se soudant sous l'effet d'ultrasons.
- *qu'est-ce qui est représenté* : une photo de revue scientifique (agrandissement au microscope) ;
- *quels symboles* : aucun ;

A. Choisir l'une des images présentées dans l'onglet "Une image pour l'analyse".

B. Procéder à une analyse descriptive de l'image à partir de la grille présentée.

**D. Publication de l'analyse sur Netboard, onglet "Analyse descriptive".
N'oubliez pas d'indiquer votre nom.**

M E R C I D E V O T R E A T T E N T I O N

