

## C2 - Nature à l'œuvre - Rosa BONHEUR (Bordeaux 1822 – Tommery 1899)

. Rosa Bonheur, *Labourage nivernais*, 1849, peinture à l'huile sur toile, 133 x 260 cm, achat après commande de l'État en 1849. Musée d'Orsay, Paris



### Présentation de l'artiste : analyse des 2 portraits



Edouard Louis DUBUFE, *Portrait de Rosa Bonheur*, 1857, huile sur toile, 131 x 98 cm. Musée des Beaux-Arts de Bordeaux.

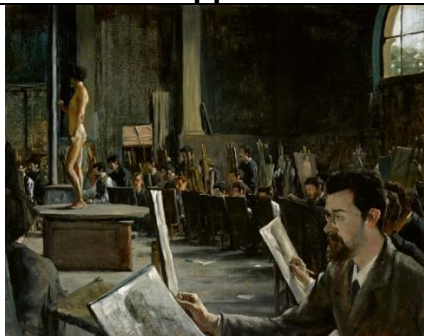


George ACHILLE-FOULD, *Rosa Bonheur dans son atelier*, 1893, 91 x 104 cm. Musée des Beaux-Arts de Bordeaux.

## Éléments de biographie :

## Inscription de l'artiste dans son temps :

### Rosa Bonheur apprend à dessiner auprès de son père, professeur de dessin



Les femmes n'ont pas accès aux cours de dessin et de modèle vivant de l'école des Beaux-Arts.

1876 – création de l'académie Julian, cours privé réservé aux femmes



1897 – femmes autorisées à passer le concours d'entrée de l'école des Beaux-Arts

### Difficulté pour les femmes d'accéder aux genres nobles





Portrait :

Elisabeth VIGEE-LE BRUN, *Portrait de la Duchesse d'Orléans*, 2<sup>e</sup> moitié du XVIII<sup>e</sup> s., huile sur toile, 108 x 84 cm. Musée des Beaux-Arts, Marseille.

	<p>Nature morte :  Louise MOILLON, <i>Nature morte au panier de fruits et à la botte d'asperge</i>, 1630, huile sur bois, 53 x 71 cm. Art Institute of Chicago.</p>
	<p>Peinture animalière :  Rosa BONHEUR, <i>Deux lapins</i>, 1840, huile sur toile, 54 x 65 cm. musée des Beaux-Arts de Bordeaux.</p> <p>Premier tableau exposé au Salon par Rosa Bonheur</p> <p>Capacité à individualiser chaque figure animale</p>

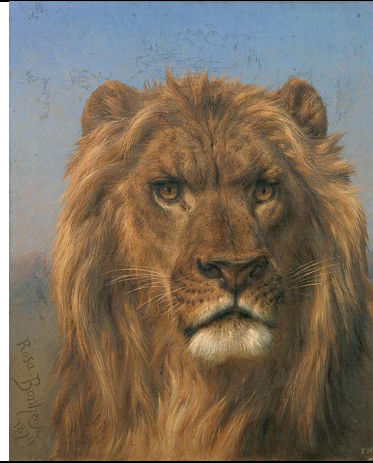
### Rosa Bonheur – création d'un nouveau genre : le portrait animalier

	
<p>Rosa BONHEUR, <i>Le roi de la forêt</i>, 1878, huile sur toile, 244,8 x 175 cm. Collection Melinda et Jeffery Hildebrand.</p>	<p>Rosa BONHEUR, <i>Sept études de chiens</i>, entre 1822 et 1899, huile sur toile, 54 x 38 cm. Musée d'Orsay, Paris.</p>





Rosa BONHEUR, *Barbaro après la chasse*, 1858, huile sur toile, 96 x 130 cm. Philadelphia Museum of Art.



Rosa BONHEUR, *Portrait de lion*, 1879, huile sur toile, 95 x 76 cm. Musée du Prado, Madrid.

### La peinture animalière aux dimensions de la peinture d'histoire



Rosa Bonheur, *Labourage nivernais*, 1849, peinture à l'huile sur toile, 133 x 260 cm, achat après commande de l'État en 1849. Musée d'Orsay, Paris



Rosa BONHEUR, *Le marché aux chevaux*, 1852-1855, huile sur toile, 244 x 506 cm. Metropolitan Museum of Art, New York.



Théodore GÉRICAULT, *Course de chevaux libres à Rome*, 1817, huile sur papier collé sur toile, 45 x 60 cm. Musée du Louvre, Paris.

Remise en cause de la hiérarchie des genres :



Gustave COURBET, *Un enterrement à Ornans*, huile sur toile, 1850, 315 x 668 cm. Musée d'Orsay, Paris.

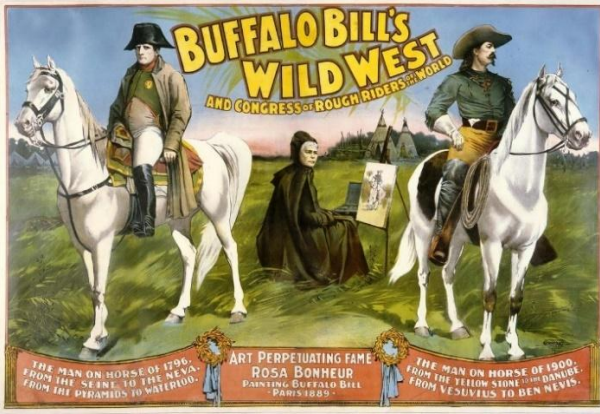
**Notoriété de Rosa Bonheur :** Une des artistes les plus chères dans un milieu artistique essentiellement masculin



Illustration de périodique, estampe, gravure sur bois, Musée Carnavalet, Paris.

Illustration de périodique, estampe, gravure sur





*L'art perpétue la renommée : Rosa Bonheur peignant Buffalo Bill, 1889. Buffalo Bill Center of the West, Cody.*



Château de By à Thomery (région parisienne)



Atelier de Rosa Bonheur au château de By

## La postérité de Rosa Bonheur

Grande exposition à Paris en 1922 pour le centenaire de sa naissance

Exposition à Bordeaux en 1997

Redécouverte par le grand public avec l'exposition de Bordeaux et du musée d'Orsay en 2022

Mise à l'honneur par les féministes américaines dans les années 1970

Restauration du château de By

## Analyse de l'œuvre :

Le sujet : La représentation du monde paysan



Jean-François Millet, *Des glaneuses*, 1857, huile sur toile, 83,5 x 110 cm. Musée d'Orsay.



Gustave COURBET, *Les paysans de Flagey*, 1850, huile sur toile, 206 x 275 cm. Musée d'Orsay.



Damien ROUXEL, *Showtime !*, série *Fiertés*, 2023, photographie

### L'espace suggéré : composition de l'image





## Les portraits animaliers



## La matérialité





**Le réalisme / l'idéalisation**

